

PAULH'INFOS

le mag de Paulhan



N°26 - Juillet / Août / Septembre 2022

Mécanique, Carrosserie, électricité toutes marques



PASSION4ROUES

Nom : Serrano Jean Michel
 Adresse : 10bis, Boulevard Jules Ferry
 34320 Fontès
 TEL : 04 67 25 14 23
 EMAIL : PASSION4ROUES34320@GMAIL.COM

ASSUR POUR TOUS
 Solutions d'assurances en courtage
 Particuliers et Professionnels Ouvert à tous...



Membres correspondants, malade, risques aggravés acceptés

22, Boulevard Gambetta
 34800 Clermont l'hérault
 Tél : 04 99 91 36 33
 Port : 06 61 36 30 34

GRAFIX INFORMATIQUE

04 67 25 11 31

Dépannage et vente de matériel
 Tous services informatiques depuis 2000
 Grand choix permanent d'occasions garanties

12 rue Alfred Pons (suivre Parking Mairie) 34230 PAULHAN
 06 25 12 54 58 - mail@grafix.fr

ETS MAURI MAX
 Triperie-Découpe-Conditionnement
 Saucisserie - Négoce Viande

Tél : 04 67 98 83 75 / Fax : 04 67 98 92 19

ZAE de la Barthe - 34230 PAULHAN
 Etal de Sète : Tél: 04 67 74 98 69
 www.triperie-mauri.com / triperiemauri@orange.fr

IMMOBILIER
DAMIEN ROQUES - LM PATRIMOINE
 SPECIALISTE EN TRANSACTIONS FONCIERES & PRESTIGES

06.83.58.40.72 / 04.67.24.78.80
 2 Avenue Paul Pélisse, 34230 Paulhan
 www.lm-patrimoine.fr

Valorisons votre patrimoine

Carrefour market

Tél : 04.67.24.03.86

Lundi au samedi 8h30 - 20h
 Dimanche (& jours fériés) 9h - 13h

CGC

BÂTIMENT ET TRAVAUX PUBLICS
 CONSTRUCTION GÉNÉRALE DU CÉRESSOU

Route de Péret - 34230 ADISSAN
 Tél : 04 67 26 14 39

TABAC LOTO PRESSE
 EPICERIE
 ROCHE PHILIPPE

2 TER AVENUE VOLTAIRE
 34230 PAULHAN
 0467258996
 rochemylene@sfr.fr

TPSO

TRAVAUX PUBLICS DU SUD OUEST
 34120 LEZIGNAN LA CEBE
 TEL : 04.67.90.40.00
 contact@brajavesigne-tpso.fr

**ENTREPRISE DE TRAVAUX ROUTIERS
 TERRASSEMENTS / RESEAUX DIVERS
 TRAVAUX PUBLICS ET PARTICULIERS**

Paulh'Infos

Le Mag de Paulhan N°26
 Directeur de la publication :
 Claude Valero, Maire de Paulhan
 Responsable de la rédaction :
 Hélène Davit,
 Adjointe à la communication
 Rédaction Service Communication:
 Carine Roche
 Crédits photos :
 Claude Valéro, Hélène Davit, Hanane
 et Adam Ammari,
 Imprimé par JF Impression
 Tirage : 2 200 exemplaires
 Édition juillet 2022
 Photos de couverture :
 Ecole Dolto, fête de fin d'année

Le prochain n° paraîtra début octobre
 les textes et photos des associations
 doivent nous parvenir par mail
 avant le 1er septembre 2022
c.roche@paulhan.fr



IMPRIM'VERT

PEFC
 10-32-3010

Promouvoir la gestion durable de la forêt
pefc-france.org

Sommaire

| | |
|--|-------|
| - EDITO | p. 4 |
| - JEUNESSE | p. 6 |
| Paulhan sports | p. 6 |
| Du côté des écoles | p. 7 |
| Conseil Municipal des Enfants | p. 8 |
| Au collège Maffre-Baugé | p. 8 |
| - RISQUE /SÉCURITÉ | p. 10 |
| Feux de forêts / Canicule | p. 10 |
| Prévention des noyades | p. 11 |
| - URBANISME | p. 12 |
| Fondation patrimoine | p. 12 |
| Eucalyptus du square Krailing | p. 12 |
| Démarches en ligne / PLU | p. 12 |
| - CITOYENNETÉ | p. 13 |
| - RETOUR SUR LES TRAVAUX | p. 14 |
| - LA VIE DU VILLAGE... EN IMAGES | p. 16 |
| - PAGES CULTURELLES | p. 18 |
| Médiathèque / Fête de la musique / Patrimoine : la nuit de églises | p. 18 |
| - ASSOCIATIONS | p. 20 |
| Les Amis de Paulhan / Accompagnement scolaire - A.S.C.E. | p. 20 |
| La ritournelle / Paulh'en Fleurs / Bien chez Nous'nou | p. 21 |
| Lou Récantou / A.J.P.K. | p. 22 |
| I, 2, 3 Soleil / Q.Q.O.A | p. 23 |
| - AGENDA : | p. 24 |
| Fête Locale 19- 21 Août / Alhambra Festi 25-27 Août | p. 24 |
| Nouveaux Paulhannais 4 Sept / Journée des Associations 11 Sept | p. 25 |
| - VIE ECONOMIQUE | p. 26 |
| - TRIBUNE D'EXPRESSION LIBRE | p. 28 |
| - ÉTAT CIVIL | p. 29 |

Les informations municipales, sont à votre disposition

- Dans le Paulh'infos 4 fois par an.
- Sur www.paulhan.fr en lien vers l'Appli sur smartphone.
- Sur la page Facebook « mairie de Paulhan », pensez à vous y abonner.
- Sur les panneaux d'affichage « infos officielles » sous le porche de la mairie.
- Sur les panneaux d'affichage répartis dans le village + panneau lumineux.
- Et aussi ponctuellement sur Midi libre et les radios locales.

VOTRE APPLI Paulhan DISPONIBLE SUR



TOUT PAULHAN DANS VOTRE POCHE



Suivez l'actualité municipale et associative
 Recevez les alertes météo
 Devenez un éco-citoyen
 Consultez les menus des cantines

Le journal municipal de la ville de PAULHAN est réalisé sur un papier 100% recyclé.
 Voici-ci dessous les économies réalisées sur les ressources naturelles.



SOURCE : L'évaluation de l'empreinte carbone est réalisée par « Labelia Conseil » conformément à la méthodologie Bilan carbone®. Les calculs sont réalisés en comparaison entre le papier recyclé considéré et un papier à fibres vierges selon les dernières données disponibles du European BREF (pour le papier à fibres vierges) Les résultats obtenus sont issus d'informations techniques et sont sujet à modification.

« Voyez-vous dans la vie, il n'y a pas de solutions. Il y a des forces en marche ; il faut les créer, et les solutions les suivent. »

Antoine de Saint Exupéry.

Ensemble
créons ces forces.

DES PAROLES ET DES ACTES

Ces derniers mois, balisés par l'élection présidentielle et les élections législatives, participent à l'écriture de notre roman national. Ces événements ont été conjoints avec la guerre en Ukraine. Il est depuis question de France multi fracturée, fragmentée, émietlée, éparpillée, territoire des blocs, pays ingouvernable, l'abstention premier parti de France, la revanche des gilets jaunes, le dédagisme, la planète qui se réchauffe, la crise de vocation de l'éducation, la Paix Européenne en danger...

Tous ceux qui ont scruté d'un peu près les méandres de la vie politique savent que les mots forgent les rapports de force, rassemblent et opposent, distinguent, mettent en garde, rassurent, expliquent, justifient.

En politique, les paroles sont une forme d'acte. Il n'y a pas d'action publique sans discours préalable.



Un mot est porteur d'histoire et d'identité. C'est un marqueur de territoire, vecteur du débat démocratique. La frontière entre les mots et les actes est très poreuse. « Si l'on cède sur les mots, on cède sur les choses. Pour forger et contrôler l'imaginaire, il faut contrôler les mots, c'est fondamental ». Freud

Le Président en fait l'expérience malheureuse avec ses formules : « emmerder les non vaccinés jusqu'au bout, je traverse la rue et je trouve du travail, une gare c'est un lieu où on croise les gens qui réussissent et les gens qui ne sont rien, une nation de 66 millions de procureurs, ceux qui foutent le bordel, un pognon de dingue dans les minima sociaux, je ne céderai rien ni aux fainéants, ni aux cyniques, ni aux extrêmes, qu'ils viennent me chercher... ».

Les mots sont des véhicules de représentation, de projection,

d'attentes autour desquels se noue ou non le lien de confiance. Reste à observer quel usage il en est fait. Difficile de se repérer et de distinguer la moindre tendance lorsqu'on est enseveli, comme c'est le cas de nos jours, sous l'avalanche permanente des mots issus des réseaux sociaux et de l'information en continu.

Les citoyens attendent des paroles qui permettent de savoir où l'on va et d'expliquer ce que l'on fait. La décorrélation entre le dire et le faire est l'une des raisons de la défiance des citoyens pour la politique. Les hommes politiques dévalorisent souvent les mots qu'ils emploient.

Boris Cyrulnik, dans son dernier livre « Le laboureur et les mangeurs de vent » écrit : pourquoi certains deviennent des mangeurs de vent, qui se conforment au discours ambiant, aux pensées réflexes, parfois jusqu'à l'aveuglement, au meurtre, au génocide ? Pourquoi d'autres parviennent-ils à s'en affranchir et à penser par eux-mêmes ? Certains ont tellement besoin d'appartenir à un groupe, comme ils ont appartenu à leur mère, qu'ils recherchent, voire chérissent, le confort de l'embrigadement. Ils acceptent mensonges et manipulations, plongeant dans le malheur des sociétés entières. La servitude volontaire engourdit la pensée. Quand on hurle avec les loups, on finit par se sentir loup ».

Voilà le poids des mots et de la parole posée.

L'enjeu est de passer des paroles aux actes. Notre projet doit être de construire, réaliser, dessiner une écriture dans l'espace en relation avec le paysage, le patrimoine et notre histoire. Ce sont des moments d'intention au monde, composés d'une accumulation de petits riens qui forment une unité.

La seule voie de passage consiste à retisser des liens entre la base et le sommet, associer les Français au changement, partager les responsabilités.

« Il faut apprendre le réel et dire le vrai ». Jean Jaurès.

N'acceptez ni de haïr, ni d'avoir peur. Les idées ne sont pas des trucs, des perles qu'on enfilerait. Elles font sens quand elles entretiennent un rapport au réel, et au possible ou au souhaitable et qu'elles font système.

Le constat est que de nombreux français se trouvent aujourd'hui oubliés, incompris, pas écoutés. Ils se sentent

exclus du monde des gouvernants, des institutions et des médias. Ils ont l'impression que ce qu'ils vivent ne compte pas. Mettre l'accent sur cette « mal représentation » n'a rien d'original. L'équipe municipale pense que cette « mal représentation » ne résulte pas seulement d'un abandon coupable des « élites » et qu'elle procède aussi d'une illisibilité de la société. La vie sociale a en effet fini par être ensevelie sous un ensemble de mots qui l'opacifient et la caricaturent en prétendant la décrire. On ne parle plus que des « cités », des « pauvres », des « défavorisés », des « bobos », des « immigrés ». La plupart des gens ne se reconnaissent pas dans ces catégories.

Ces discours venus de Paris, tenus par les élites politiques et les médias infusent insidieusement la pensée commune jusqu'au plus près du monde rural. Pour nous, le meilleur réflexe est celui d'agir pour la collectivité, malgré le climat politique et émotionnel ambiant.

Dans notre commune, notre objectif est d'aider à produire véritablement du commun à partir d'un déchiffrement sensible du monde. Recréer du lien, de la confiance, c'est partager des expériences. Nous ne pouvons prétendre l'accomplir seul. Nous espérons aussi faire école et susciter partout l'envie de s'engager dans cette direction.

Être contemporain c'est accepter d'œuvrer dans le doute et l'incertitude.

Ce doute, cette incertitude, les difficultés nous interpellent mais ne nous empêchent pas d'agir pour toutes les générations confondues. Les travaux de la route d'Usclas, les travaux de la piscine, l'entretien et l'enrichissement de notre patrimoine, la réalisation du skatepark et de la tranche 4 de la voie verte, le soutien des actions du milieu associatif et notre présence lors de tous les événements, le conseil municipal des enfants, le comité consultatif Bourg centre, le budget participatif, les prévisions des festivités de cet été (vous en trouverez un inventaire dans ce numéro) et de réalisations structurantes, l'investissement dans des nouveaux dispositifs (plan façade, organisation de revitalisation du territoire) sont des signes forts de notre engagement pour créer du commun et favoriser le développement harmonieux de notre cité.

Claude VALÉRO



Elections avril 2022 bureau mairie



Elections avril 2022 bureau salle des fêtes



Ambiance au bal du Conseil Municipal des Enfants

ACTIVITÉS SPORTIVES DE SENSATION TOUS LES JOURS

BAIGNADE JOURNÉES DÉCALÉES CHANTIER LOISIRS

VIENS AVEC TES LUNETTES TON MAILLOT ET TON ÉNERGIE !

MASQUE OBLIGATOIRE DANS LES NAVETTES UNIFORMEMENT

VACANCES D'ÉTÉ 2022
FERMETURE DU 15 AU 26 AOÛT INCLUS

NAVETTE POSSIBLE POUR LES VILLAGES DU CLERMONTAIS sur réservation par mail pole.ados@ccc-clermontais.fr

PROFITEZ-EN sur dossier complet Portail famille ou Espace jeunesse

PROFITEZ DE L'ESPACE JEUNESSE Lun, mar, jeu et ven de 16h à 19h30 Mer de 9h à 12h ou sur réservation

PÉRIODE DE VACANCES Du lun au ven de 9h à 12h ou sur réservation

ESPACE ACCUEIL ADOS Espace Jeunesse - Place Jean Jaures, 34 900 Clermont l'Hérault 06 79 95 19 65 - pole.ados@ccc-clermontais.fr - www.ccc-clermontais.fr

PAULH'EN SPORT 2022

Pour Tous - De 8 à 88 ans

Esplanade de la Gare

Du vendredi 8 juillet au mardi 2 août 2022 de 18h30 à 20h

Inscriptions sur place. Autorisation parentale obligatoire.

Respect des règles sanitaires en vigueur.

| Lancement vendredi 8 juillet | |
|------------------------------|--|
| • Basket | |
| • Badminton | |

| 1 ^{er} semaine | |
|-------------------------|---------------------------------------|
| Lundi 11 juillet | Tennis de table Foot Tchoukball |
| Mardi 12 juillet | Tir à l'arc Foot Basket |
| Mercredi 13 juillet | Pétanque Foot Tchoukball |
| Vendredi 15 juillet | Tir à l'arc Basket Badminton |

| 2 ^{ème} semaine | |
|--------------------------|--|
| Lundi 18 juillet | Lancer de précision Tennis de table Pétanque |
| Mardi 19 juillet | Pétanque Lancer de basket Badminton |
| Mercredi 20 juillet | Foot Volley Tchoukball |
| Jeudi 21 juillet | Tir à l'arc Tennis de table |
| Vendredi 22 juillet | Tir de précision Tchoukball Lancer de vortex |

| 3 ^{ème} semaine | |
|--------------------------|---|
| Lundi 25 juillet | Tir à l'arc Foot Basket |
| Mardi 26 juillet | Lancer de vortex Pétanque Pétanque |
| Mercredi 27 juillet | Lancer lourd (médecine ball) Lancer de précision Lancer de basket |
| Jeudi 28 juillet | Volley Tennis ballon Tennis de table |
| Vendredi 29 juillet | Tennis ballon Tir à l'arc Tchoukball |

| 4 ^{ème} semaine | |
|----------------------------|-----------------------------|
| Lundi 1 ^{er} août | Tournois Tennis de table |
| Mardi 2 août | Foot Tir à l'arc |

Clôture mardi 2 août

Fête musicale

N'hésitez pas à apporter bonbons, gâteaux et boissons pour partager tous ensemble un moment convivial !

*La municipalité se réserve la possibilité de modifier ou d'annuler tout ou partie du programme en fonction d'événements imprévus.

Le Cross avec le groupe scolaire Arc-en-Ciel

Jeudi 12 mai, les 103 élèves des quatre classes de CMI-CM2 de l'école Arc-en-Ciel ont participé à une grande journée sportive !!!

Elle a débuté par un cross matinal à travers les vignes de 1km500. L'après-midi, au stade, les élèves, en équipes,

se sont essayés à divers lancers, sauts et courses lors des ateliers athlétiques.

Un grand merci à Philippe Duez, animateur sportif auprès de l'école, à tous les enseignants, à Club shop 34, aux services municipaux, à tous les parents volontaires qui ont encadré cette rencontre et sans qui rien n'aurait été possible.



Journées d'expos aux écoles Arc-en-Ciel et Dolto

Chacune des écoles nous a proposé une exposition dans ses locaux : pour Arc en Ciel, une invitation à un voyage de classe en classe où chaque salle nous donnait à voir l'ambiance des travaux réalisés dans l'année, des réalisations artistiques (chimères, portraits, insectes...), des expérimentations, des reportages sur les activités comme les stages voile au Salagou, de l'astrologie... A l'École Dolto, un beau travail d'ensemble sur la question de la protection de la nature réalisé avec des objets de récup. En bref, un univers riche et plein de créativité.

Merci à tous!



Pêle mêle de l'expo de l'école « Arc en Ciel »



Pêle mêle de l'expo de l'école « Dolto »

Météou, au service des jeunes

Associée à Paulh'en sport, la mission locale de jeunes (MLJ) vient à la rencontre du public adolescent sur la place de la gare les mercredis 19 et 26 juillet de 18h à 20h.

Le van «Météou» est aménagé pour un accueil confortable et une écoute maximum. N'hésitez pas à venir rencontrer Emeline et Florence qui peuvent vous aider dans vos démarches et répondre à vos questions.





Conseil Municipal des Enfants

Le 2ème Bal du mandat des élus du CME s'est tenu le vendredi 24 juin de 18 h à 20h environ, et déjà une tradition commence à naître. C'est une des réussites du travail de nos jeunes élus qui se sont réunis pour la dernière fois à la mairie en conseil municipal des enfants le mardi 5 juillet.

Le bilan de ces 2 années a été fait... Ont été péblicités : le jeu de piste pour découvrir les services municipaux, la participation à la plantation et au futur aménagement de l'arboretum, aux cérémonies officielles, à l'inauguration du skatepark, les sessions Paulh'en propre, la fabrication des cendriers, la formation laïcité/citoyenneté proposée par les services civiques (Ayden et Lucas), l'organisation des 2 bals de fin d'année...

les difficultés pointées :

- au niveau des emplois du temps, les réunions se tiennent une fois par mois en moyenne, après l'école à 17h, plus quelques actions et ateliers, c'est parfois difficile de rester concentrés ou même disponibles...

- au niveau du temps qu'il faut prendre pour monter les projet (en plus avec le handicap du COVID), certains devront être terminés par les élus du prochain mandat... passer de l'idée à sa réalisation demande de la patience et de la ténacité.

un regret : ne pas avoir réalisé l'aménagement et la végétalisation de l'école Arc en Ciel

les souhaits : que la commune garde en mémoire leur mandat -> photo avec les projets et la photo des élus à accrocher en mairie, un livre d'or ?

Il a été décidé d'organiser cet automne une après midi «passation» entre l'ancienne et la nouvelle équipe qui sera élue en septembre.

Un grand merci à tous ceux qui ont soutenu ce projet : les élus, les parents et l'association 1,2,3 Soleil, le personnel municipal et les enseignants ; aux élus du CME pour leur engagement , leur dynamique et leur bonne humeur !



Un bal, c'est aussi de l'animation!



L'équipe d'organisation presque au complet

COLLÈGE MAFFRE-BAUGÉ



Le 24 Juin, la fête du collège :

Sous l'impulsion des élèves du CVC (Conseil de Vie Collégienne), un moment de restitution des actions menées au sein du collège a été organisé ... Une belle fête pleine de joie et de vie ! Pour le plaisir des visiteurs, le collège s'est animé : musique, chorale, expos, jeux de société, ruche expérimentale, projet d'écriture RAP avec le CDI, retour sur la venue de l'auteure Jo Vitek, atelier danse RAP, et danse Irlandaise, atelier théâtre, une projection de films, du sport et une jolie tombola !

Atelier cinéma : une expérience artistique exigeante

Au mois de mai, grâce à un financement départemental, les élèves de l'option cinéma de Paulhan se sont lancés dans une aventure de création audiovisuelle intense. Bénéficiant de l'accompagnement de la Black Lions Cie, il ont été plongés durant toute une semaine dans le tournage d'un clip publicitaire. Tout à la fois scénaristes, réalisateurs, décorateurs, cadresurs, directeurs photo, et acteurs, ils ont découvert les urgences et les temps d'attente d'un milieu professionnel très exigeant. Ce projet culturel s'est inscrit dans le prolongement d'une action citoyenneté menée au collège Maffre Baugé. En effet, chaque année l'établissement propose à ses élèves de 4e "une matinée laïcité" autour de la mallette de jeux pédagogiques LAIKOS. C'est l'expérience de ces temps de jeu particulièrement appréciés qui a motivé l'équipe de l'option cinéma à concevoir pour la Ligue de l'enseignement de l'Hérault un clip vidéo afin d'en faire la promotion et d'aider à sa diffusion.

Le tournage désormais achevé, une projection a eu lieu à l'occasion de la fête du collège le vendredi 24 juin .

Les professeurs concernés: Marie-Chantal Quellier professeur arts plastiques et cinéma, Guilhem Cugnasse histoire géographie et EMC, Elisabeth Roméro Perez professeure de technologie...



Faut qu'on parle : Un concours d'éloquence au collège

L'art oratoire était une nouvelle fois à l'honneur au collège Emmanuel MAFFRE-BAUGÉ en ce jeudi 2 juin 2022. A l'occasion de la finale du concours d'éloquence qu'organisait l'établissement pour la troisième année consécutive, M. RAYMOND, Directeur Académique adjoint, était présent.

Les six finalistes avaient été sélectionnés à l'issue de la précédente phase éliminatoire. Quatre professeurs (Mmes Benays et Velasco ; M. Cugnasse et Gaveau) ont, depuis le début de l'année, encadré, conseillé et accompagné les 11 élèves volontaires issus des différentes classes de 3ème. Ils ont également bénéficié des apports d'une professeure du collège pratiquant le théâtre (Mme Marcorelles) et qui a pu leur faire travailler la posture, la position de la voix ou encore la respiration. Travail d'écriture tout d'abord, mais aussi de la voix, de la gestuelle ou encore du contact avec l'auditoire ont été menés lors de cet atelier hebdomadaire. Les élèves ont ainsi acquis des compétences indéniables dans la construction d'un discours argumenté faisant appel aux différentes figures de style, sans oublier l'habile manipulation de l'humour pour certains d'entre eux.

Le soir de la finale Aimée, Anaïs, Charles, Clémentine, Miila et Raphaël ont offert un moment d'excellence comme l'a souligné Mme DUPÉ, la Principale du collège. Le sujet fort à propos pour cette finale « Faut qu'on parle » a permis aux différents finalistes d'emmener l'auditoire dans des registres des plus variés.

Le jury composé de deux enseignants du collège, d'une ancienne avocate, d'une comédienne, de la lauréate du concours d'éloquence du lycée René Gosse (ancienne élève du collège de Paulhan), ainsi que de Claire DUPÉ et son adjoint Franck LEFEVRE a eu bien du mal à départager les candidats tant les prestations étaient de qualité.

Les familles des candidats, leurs camarades et professeurs du collège ont applaudi leurs prestations, qui furent à la fois émouvantes, parfois remplies d'humour et diversifiées.

C'est finalement Anaïs qui fut désignée gagnante du concours. Avant la remise des prix, M. Raymond a souligné l'engagement et le travail fourni par les six candidats.

Gageons que ces six élèves parleront longtemps de ce moment !

RISQUES / SÉCURITÉ

FEUX DE FORÊT

Les prévenir et s'en protéger

1 feu sur 2 est la conséquence d'une imprudence

RESTEZ À L'ÉCOUTE DES CONSIGNES DES AUTORITÉS
Rendez-vous sur : feux-foret.gouv.fr

#FeuxDeForêt

- Ni feu ni barbecue aux abords des forêts
- Pas de cigarette en forêt ni de mégot jeté par la fenêtre de la voiture
- Pas de travaux sources d'étincelles les jours de risque d'incendie
- Témoin d'un début d'incendie, je donne l'alerte en localisant le feu avec précision
- Je me confine dans ma maison elle est mon meilleur abri

Pas de combustible contre la maison (bois, fuel, butane...)

Prévention des feux de forêt

Les forêts et les espaces naturels sont des territoires particulièrement vulnérables

L'étendue des surfaces boisées rend notre territoire vulnérable au risque incendie de forêt, notamment en période estivale. Leur impact sur l'environnement est considérable, détruisant la faune et la flore des zones touchées. Les incendies ont également un impact sur la qualité de l'air...

Le changement climatique, un facteur aggravant du risque incendie ?

Généralement, l'été est la période de l'année la plus propice aux feux des espaces naturels...

Connaitre les bons comportements

La prévention du risque incendie de forêt passe avant tout par des comportements responsables :

- aux abords des forêts, n'allumez aucun feu ni de barbecue ;
- ne jetez jamais vos mégots en forêt ou par la fenêtre de votre voiture ;
- ne réalisez pas de travaux avec des matériels pouvant déclencher un feu (disqueuse, soudure...) les jours de fort risque d'incendie ;
- ne stockez pas vos combustibles (bois, fuel, butane) contre votre maison ;
- témoin d'un début d'incendie, prévenez le 18, le 112 ou le 114 et essayez de localiser le feu avec précision ;
- confinez-vous, ne fuyez pas, votre habitation est le meilleur abri.

MEMO

Un feu de forêt peut être d'origine humaine ou naturelle (dû à la foudre ou à une éruption volcanique).

OBLIGATIONS LEGALES DE DÉBROUSSAILLEMENT

En cas de non-respect des règles, vous êtes passible d'amendes :

- obligation de débroussailler sur 50 mètres tous les abords de constructions lorsqu'elles se trouvent dans, ou à moins de 200 mètres d'une forêt ou d'un espace naturel ;
- obligation de libérer les voies d'accès ;
- obligation de supprimer arbres et branches situés à moins de 3 mètres des maisons ;
- obligation d'éliminer arbres et plantes mortes ou malades ;
- obligation d'élaguer les arbres et de laisser 3 mètres entre deux houp-piers ;
- obligation de supprimer les arbustes sous les arbres ;
- obligation d'évacuer les végétaux coupés en déchetterie ou de les broyer.

Il est formellement interdit de brûler des végétaux sur place, à l'air libre.

Cet article est extrait d'un document plus complet que vous retrouverez sur le site de Paulhan : https://www.paulhan.fr/article_622_1_feux-de-foret--pre-servons-la-foret-et-les-espaces-naturels-grace-aux-bons-com-portements--_fr.html



Canicule

N'attendez pas les premiers effets des fortes chaleurs.



Protégez-vous



EN CAS DE MALAISE, APPELEZ LE 15

La plateforme téléphonique d'information «canicule»
0800 06 66 66

Les points frais de la mairie vous accueillent : salle des mariages et médiathèque aux heures d'ouverture

extrait d'un document plus complet que vous trouverez sur : https://www.paulhan.fr/article_960_1_canicule-et-fortes-chaieurs---pre-servetez-vous--_fr.html



Cet été, la végétation est particulièrement sèche, comme chacun le sait maintenant, un simple mégot entraîne rapidement des catastrophes, mais aussi, et on y pense moins : des morceaux de verre ou des cannettes d'aluminium qui concentrent les rayons du soleil vers une surface inflammable (paille, plastique...). Alors, pour la sécurité de tous, merci de rapporter vos mégots éteints et vos déchets dans vos poubelles !



Prévention des noyades → <https://vimeo.com/726112599> Adoptez les bons réflexes pour prévenir les noyades ! La plupart sont évitables !

L'arrivée des vacances et des premières chaleurs est synonyme de pics de noyades estivales. A tous les âges et dans tous les lieux (mer, lacs, plans d'eau, rivières, piscines privées familiales), la baignade comporte des risques. En France, les noyades sont responsables chaque année d'environ 1000 décès. Elles sont la première cause de mortalité par accident de la vie courante chez les moins de 25 ans. Mais elles concernent toutes les catégories d'âges.

Adopter les gestes essentiels pour se baigner et pratiquer une activité aquatique sans danger !

Avant de vous baigner

Assurez-vous de votre niveau de pratique :

- Pour vous et vos enfants, apprenez à nager avec un maître-nageur sauveteur, le plus tôt possible.

- Faites reconnaître par un maître-nageur sauveteur votre capacité et celles de vos enfants, à évoluer dans l'eau en toute sécurité.

- Prévenez vos proches lorsque vous allez vous baigner.

- Si vous ressentez le moindre frisson ou trouble physique, ne vous baignez pas.

Préférez les zones de baignade surveillées :

- A votre arrivée, informez-vous sur les zones de baignade pour savoir si elles sont surveillées, interdites ou dangereuses.

- Pour vous baigner, préférez les zones surveillées où l'intervention des équipes de secours est plus rapide.

- Restez toujours attentifs à vos enfants, même si la zone est surveillée.

Informez-vous sur les conditions de baignade :

- En arrivant sur votre lieu de baignade, renseignez-vous auprès du personnel chargé de la surveillance sur les conditions de baignade : courants, dangers naturels, etc.

- Respectez toujours les consignes de sécurité signalées par les drapeaux de baignade et/ou par les sauveteurs.

Avec vos enfants

- Restez toujours avec vos enfants quand ils jouent au bord de l'eau ou dans l'eau.

- Baignez-vous en même temps qu'eux.
- Désignez un seul adulte responsable de leur surveillance.

Pour vous-même

Tenez compte de votre forme physique :

- Ne surestimez pas votre condition physique. Avant de partir nager au loin, assurez-vous que votre forme physique vous le permet.

- Souvenez-vous qu'il est plus difficile de nager en milieu naturel (lacs, rivières...) qu'en piscine.

Évitez tout comportement à risque :

- Ne consommez pas d'alcool avant et pendant la baignade.

- Ne vous exposez pas excessivement au soleil avant la baignade.

- Rentrez progressivement dans l'eau, particulièrement lorsque l'eau est froide et que vous vous êtes exposé au soleil.

~ Baignades ~

ATTENTION AUX NOYADES DES ENFANTS !

VOUS TENEZ À EUX, NE LES QUITTEZ PAS DES YEUX !

Aucun dispositif de sécurité ne remplace votre vigilance, même dans des lieux de baignade surveillés.

Ne laissez pas votre enfant seul dans l'eau. Ne laissez pas votre enfant se baigner sans votre supervision.

Baignez-vous en même temps que votre enfant, restez toujours avec lui quand il joue au bord de l'eau.

Ne laissez pas votre enfant se baigner sans votre supervision.

Ne vous absentez pas, même quelques instants.

Designez un SEUL ADULTE sachant nager responsable de la surveillance.

LE SAVIEZ-VOUS ?

Chaque été, les noyades accidentelles provoquent environ 50 décès chez les enfants de moins de 13 ans. Un manque de surveillance est responsable dans 1/3 des cas.

VOTRE ENFANT A « BU LA TASSE » : LES SIGNES D'ALERTE D'UNE NOYADE

INTOXIQUÉ EN TENDRONNÉ ET TENDRONNÉ

Si votre enfant n'est pas comme d'habitude après plusieurs minutes, et en particulier s'il présente l'un ou plusieurs de ces signes, il faut rapidement prévenir les secours.

La noyade dite « sèche », c'est-à-dire sans eau dans les poumons et sans aucun signe d'alerte, n'existe pas.

NUMÉROS D'APPEL D'URGENCE : 15 - 18 - 112

Pour plus d'informations : <https://solidarites.sans.gouv.fr/baignades> www.gouv.fr/preventiondesnoyades

~ Baignades ~

ATTENTION EN CAS DE FORTES CHALEURS !

5 RAPPELS POUR ÉVITER LES NOYADES

Je protège mes yeux de la surveillance.

Je ne me baigne pas dans les zones interdites de baignade.

Avant la baignade, j'évalue mon niveau de forme physique.

Je ne me baigne pas si je ressens le moindre frisson ou trouble physique.

Je ne consomme pas d'alcool avant et pendant la baignade.

ATTENTION AU CHOC THERMIQUE !

Soyez vigilant lorsque la différence de température entre l'eau et l'air est importante !

Pourquoi ?

Vous risquez un choc thermique : vous pouvez perdre connaissance et vous noyer.

Quels sont les signes d'alerte ?

Crampes, frissons, troubles visuels ou auditifs, maux de tête, déshydratation, sensation de malaise ou de fatigue intense.

Comment réagir en cas de choc thermique ?

1. Faites des gestes de la main et demandez de l'aide.
2. Sortez de l'eau rapidement et réchauffez-vous.
3. Si les signes ne disparaissent pas rapidement, appelez les secours.

NUMÉROS D'APPEL D'URGENCE : 15 - 18 - 112

Pour plus d'informations : <https://solidarites.sans.gouv.fr/baignades> www.gouv.fr/preventiondesnoyades

CHIFFRES CLES

- les noyades accidentelles représentent environ 1000 décès par an ;
- la noyade est la première cause de mortalité chez les moins de 25 ans ;
- 44% des noyades ont lieu en mer, 22% en lacs, plans d'eau, rivières et 20% en piscine familiale ;
- 1 noyade sur 4 est mortelle ;
- 1 pic de chaleur multiplie par 3 le risque de noyades.

Entre 2015 et 2018:

- +30% de noyades accidentelles ;
- +96% de noyades accidentelles pour les moins de 6 ans ;
- +78% de noyades accidentelles pour les moins de 13 ans

ATTENTION DANGER

Ces dernières années, nous déplorons plusieurs accidents sérieux et graves où des baigneurs se sont retrouvés coincés entre le rouleau et la maçonnerie du barrage...

SCANNEZ MOI POUR PLUS D'INFOS

Par arrêté du Maire, la baignade est interdite sur les espaces naturels des berges du fleuve Hérault dans le secteur de la Pensière, sur la commune de Paulhan, du 1/01/2022 au 31/12/2022.

Les contrevenants à ces dispositions seront poursuivis conformément aux lois en vigueur et seront notamment passibles de peines prévues par le code pénal.

PAULHAN'INFOS n°28

PAULHAN'INFOS n°28

FONDATION



DU PATRIMOINE

La Fondation du patrimoine permet à un propriétaire de bénéficier d'une **réduction fiscale*** de 50% et d'une aide financière**s'élevant à 2% du montant des travaux.

Pour être éligibles, les travaux doivent concerner un bien ayant un **intérêt patrimonial (ferme, grange, manoir rural, four, fontaine, pigeonnier, puits jardin, bâtiment industriel, etc.)** situé dans une commune de moins de 20 000 habitants. Les travaux doivent respecter les prescriptions de l'Architecte des Bâtiments de France.

Pour bénéficier du label, contactez la Délégation Régionale Occitanie-Méditerranée de la Fondation du Patrimoine au 09 63 57 44 06 ou par mail à occitanimed@fondationpatrimoine.fr

* la déduction fiscale peut atteindre 100% du montant des travaux si le propriétaire a obtenu au moins 20% de subventions, par exemple dans le cadre d'une « opération façade ».

** l'aide financière peut atteindre 20% du montant des travaux si le propriétaire paie moins de 1300 d'impôt.

Puisque ci-dessus il est question de façades, nous en profitons pour remercier tous les propriétaires qui font l'effort d'enduire et de crépir leurs murs neufs ou de rénover les anciens... nous remercions également ceux qui « habillent » leurs climatisation...



Révision du Plan Local d'Urbanisme

Un registre de concertation est disponible à l'accueil de la mairie aux heures et jours habituels d'ouverture, destiné aux observations de toute personne intéressée.

Il est également possible d'adresser un courrier à M. le Maire par voie postale ou par mail mairie@paulhan.fr



Eucalyptus square Krailing

Il penche suffisamment pour que les services techniques et les élus s'en inquiètent, Au mois de février, une étude diagnostic a donc été sollicitée auprès d'un spécialiste. Vous en trouverez ci-dessous un extrait (*le document complet est consultable sur le site de la mairie onglet Urbanisme puis environnement*).

CONCLUSION : « Cet Eucalyptus est physiologiquement vigoureux, la croissance est régulière pour un arbre adulte.

Sa tenue mécanique est stable au niveau du collet et son empattement racinaire est correct.

Le point mécanique à relever est surtout la branche morte naturelle sous couvert.

Même si cet arbre présente un penchant naturel sûrement lié à une recherche de lumière (arbre sous couvert des platanes de la nationale), aucun signe nous alerte sur un risque. »

Démarches en ligne pour les dossiers URBA

L'ESSENTIEL À RETENIR :

La plateforme est accessible via l'adresse :

<https://cc-clermontais.geosphere.fr/portailccs>

ou depuis le site web

de la Communauté de Communes du Clermontais :

<https://www.cc-clermontais.fr/un-territoire-de-service/urbanisme/>

Bien sûr, parallèlement, le service urbanisme de la municipalité reste à votre disposition pour vous aider à monter vos dossiers.

Contact : 04 67 26 39 31

Votre Service de Police Municipale

Depuis le mois d'Avril 2022, la commune de Paulhan a mis à disposition de notre voisine Aspiran les agents de Police municipale. Ce rapprochement est issu d'une volonté commune d'apporter une cohérence et une vision élargie des aspects prévention, sécurité, salubrité de notre territoire. La notion de territoire se comprend au delà des limites administratives, elle dépend également du désir de partager et de s'entraider, de donner un sens nouveau à notre service et d'élargir le champ des possibles.

Pour ce faire, une convention de mise à disposition des agents a été validée par les deux conseils municipaux en Février 2022. Cette dernière fixant les modalités d'interventions du service, le temps passé sur la commune d'Aspiran, les missions, les conditions financières...

Une autre convention a dû être ratifiée en Mars 2022 entre les forces de sécurité de l'Etat et la Mairie d'Aspiran afin de coordonner nos actions dans la limite de nos compétences respectives.

L'heure est actuellement à la découverte de ce nouveau territoire, à l'approche pédagogique et à la mise en action progressive des demandes émises par les administrés, les différents services et élus. Persuadés qu'une meilleure connaissance de notre environnement et des populations qui le font vivre nous permettra d'affiner notre compréhension face aux situations que nous sommes amenés à accompagner, gérer. Nous sommes aujourd'hui particulièrement enthousiastes et satisfaits de cette coopération.



Enfin, à l'approche des beaux jours, nous souhaitons vous faire certaines suggestions et recommandations :

La baignade au lieu-dit « Pensière » est formellement interdite. En effet, le seuil ainsi que la passe à poissons entre les communes de Bélarga et Paulhan sont des ouvrages sur lesquels le cheminement de l'eau du fleuve génère des courants piégeux et extrêmement dangereux. Ces dernières années plusieurs noyades ont été évitées grâce à l'intervention des pompiers qui mettent leurs propres vies en péril. Afin de prévenir tous drames, merci d'adopter un comportement responsable, de sensibiliser le jeune public et de respecter les indications sur place.

Notre service effectue toujours les « opérations tranquillité vacances », un formulaire est à votre disposition au poste afin d'effectuer un passage à votre domicile lors de nos diverses patrouilles.

Il est également l'heure des obligations légales de débroussaillage, de manière simplifiée :

- En zone urbaine (Zone U au PLU) vous devez débroussailler votre terrain dans sa totalité.

- Dans les autres zones vous devez débroussailler sur un périmètre de 50m depuis votre construction (et ce même si vous débordez sur un terrain voisin dont vous devez obtenir l'autorisation d'accès).

Un guide est à votre disposition sur internet en tapant dans un moteur de recherches : Guide technique débroussaillage

Pour le reste, nous sommes à votre écoute et en attendant de vous croiser, bel été à toutes et tous!

Recensement Citoyen

Cette démarche est obligatoire et indispensable pour participer à la Journée Défense et Citoyenneté (JDC).

Tout jeune de nationalité française doit se faire recenser entre la date anniversaire de ses 16 ans et la fin du 3ème mois suivant.

Le jeune pourra alors s'inscrire au permis de conduire ou conduite accompagnée, au baccalauréat...

Présentez-vous à la mairie de votre domicile muni(e) de votre pièce d'identité – justifiant la nationalité française - et du livret de famille.

Service National Universel



La municipalité de Paulhan propose une Mission d'Intérêt Général (M.I.G)

Vous êtes volontaire bénévole et vous souhaitez réaliser votre MIG au sein d'une collectivité locale ?

La MIG proposée par la municipalité de Paulhan s'adresse à 2 volontaires.

Elle s'inscrit dans la thématique «solidarité» et s'intitule «favoriser le lien entre les générations par la mise en place d'animations».

Cette MIG correspond à vos attentes ? N'hésitez plus ! Rejoignez nous en vous inscrivant : <https://www.snu.gouv.fr/>

Retour sur les travaux

effectués en régie municipale, par des entreprises ou par le chantier d'insertion (gare).



Travaux de la gare avec le chantier d'insertion «Force» : pose des tuiles en face ouest



Pose de la 1ère pierre de la station d'épuration inter-communale



Travaux en régie - marquage au sol



Réfection Monument aux Morts



Aménagement paysager ND des Vertus



Aménagement paysager Salle des fêtes



Travaux piscine municipale



Travaux jardin de la mairie



Travaux route d'Usclas



Arboretum après fauchage

« LA VIE DU VILLAGE » ...EN IMAGES



Cérémonie Association des Généraux de la République Slovaque



Commemoration 8 mai



Bal CME - 24 juin



Remise dictionnaires et calculatrices CM2 - 27 juin



EHPAD mai 2022 - remise médailles anciens combattants



Collecte de la banque alimentaire à Carrefour Paulhan - 22 mai



Gala de Lou Récantou - 28 mai



Concours Pétanque



Paulh'en Sport - juillet



Fête de l'été avec Paulhan solidaire - 18 juin



Démonstration à l'inauguration du Skatepark



Inauguration Skatepark - 4 juin



Kermesse 123 Soleil - 25 juin



ESPPA 100 ans - 11 juin



ESPPA 100 ans - les anciens



ESPPA 100 ans - les bénévoles

PAULH'INFOS n°26

PAULH'INFOS n°26

PAGES CULTURELLES

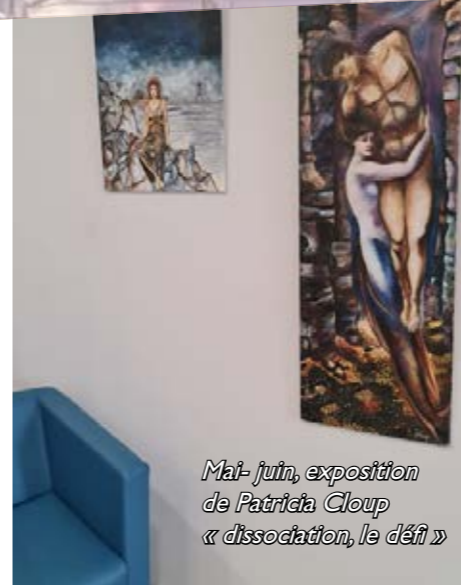
La Médiathèque

Médiathèque Paulhan Lire aux jardins 2022 !

| | |
|--|--|
| <p>Mercredi 06 juillet 10h ATELIER POISSON & SIRENE Création de mobile poisson / sirène Pour toute la famille, dès 4 ans</p> | <p>Mercredi 03 août 10h SPECTACLE MUSICAL ZIG ZAG ZOUG Avec Flavia Perez Public familial</p> |
| <p>Mercredi 13 juillet 10h CERISIER JAPONAIS Réalise un cerisier japonais Pour toute la famille, dès 2 ans</p> | <p>Mercredi 10 août 10h ATELIER GRIBOUILLIS Viens créer ton Monsieur Madame Gribouillis. Pour toute la famille, dès 3 ans</p> |
| <p>Mercredi 20 juillet 10h ATELIER LECTURES Kamishibais, tablier à histoire, album iglars Pour toute la famille</p> | <p>Mercredi 17 août 9h MATINÉE JEUX Jouons avec l'association Homo Ludens ! Pour toute la famille</p> |
| <p>Mercredi 27 juillet 9h MATINÉE JEUX Jouons avec l'association Homo Ludens ! Pour toute la famille</p> | <p>Mercredi 24 août 10h MATINÉE PONTI Lectures, colorages, dessins de poussins, masque de Blaise. Pour toute la famille, dès 4 ans</p> |

Tous les ateliers sur inscriptions auprès de la médiathèque
Médiathèque de Paulhan
04.67.25.00.89 - mediatheque@paulhan.fr
Lundi: 14h00 - 17h00
Mardi, Jeudi & vendredi: 09h00 - 12h00
Mercredi: 09h00 - 12h00 (lire aux jardins) / 14h00 - 17h00

Lire au jardin, c'est une activité gratuite pour tous autour du livre, installée au jardin de l'Alhambra tous les mercredi matin de 9h à 12h, du 6 juillet au 24 Août. Cette année, Claire Bru, notre nouvelle bibliothécaire, nous propose ateliers et spectacles pour enrichir ce moment de partage enfants/adultes à l'ombre des maronniers.



Mai-juin, exposition de Patricia Cloup « dissociation, le défi »

AU PROGRAMME DE LA MÉDIATHÈQUE

EXPOSITIONS - CONFÉRENCES - ANIMATIONS.

- « 100 ans de foot à PAULHAN » du mercredi 20 juillet au 19 Août vernissage le vendredi 22 juillet à 18H
- Bande dessinée avec BÉDÉ du mardi 16 Août au mardi 13 septembre vernissage mardi 16/08 à 18h
- mangas : Fin septembre avec Robby BRUNO.
- « MOLIÈRE » exposition proposée par les amis de Paulhan en octobre.
- Claude ABAD (peinture abstraite) en novembre.
- reprise des BB lecteurs
- animations jeux avec Homo Ludens
- animation musicale pour les petits.



Le triporteur, nouvel outil pour faciliter le travail de la médiathèque hors les murs, projet initié par le groupe des lecteurs, élu au budget participatif municipal 2021

Christophe Hualmé qui est resté près de 15 ans à la tête de la bibliothèque de Paulhan a trouvé un nouveau poste à Bourgneuf dans la Creuse depuis le mois de mai. Nous lui souhaitons le meilleur et beaucoup de joie dans ce nouveau travail.

Claire Bru, accompagnée actuellement par Laura et Bernard, était auparavant bibliothécaire à Nébian. Elle a été recrutée dès le mois de juin pour les fonctions de responsable de la médiathèque. Elle a su très rapidement s'intégrer et apporter des projets. Nous lui souhaitons la bienvenue et le plus de bonheur possible dans ses nouvelles fonctions au service des Paulhanais.



Claire BRU nouvelle responsable de la médiathèque

FÊTE DE LA MUSIQUE



Cette année, l'association QQOA, avec l'aide de la municipalité a proposé d'organiser la fête de la musique dans ses locaux rue Raspail, un tremplin libre proposait une scène ouverte aux musiciens volontaires. Ensuite les groupes invités se sont succédés: **la chorale des Sans** - Lieu ressource de Pézenas, accompagnée à l'accordéon, un groupe de musique expérimentale, Jungle Box, DJ Slim, DJ Pouchi Flex (afro latino house/techno) + guest via La Boucherie Collective (As-

piran). Le bar servait boissons et crêpes tandis qu'un stand de coquillages proposait une dégustation de fruits de mer très appréciée. La soirée qui a vu passer environ 300 personnes s'est déroulée dans une bonne ambiance et dans la bonne humeur. Merci à tous ... une expérience à renouveler !

Comme il a été démontré que les amateurs sont prêts à rester le soir du 21 juin sur la commune au lieu de se déplacer sur Montpellier, ou Béziers, un des voeux des organisateurs et du ser-

vice culture de la mairie est d'élargir l'offre aux associations volontaires pour l'an prochain. Une réunion préparatoire sera proposée au mois d'octobre 2022 afin de fédérer les énergies autour de ce projet.



LA NUIT DES ÉGLISES

Cette manifestation organisée chaque année sur tout le territoire permet de voir notre patrimoine sous un autre angle en favorisant la convivialité. L'équipe de la paroisse de St Paul Coeur d'Hérault soutenue par des bénévoles d'associations laïques, avait choisi Paulhan et ses 2 églises.

Après une découverte de la chapelle ND des vertus, le public d'une trentaine de personnes (pratiquantes ou non) s'est dirigé vers l'église Ste Croix en passant par le centre ancien et la statue de St Sébastien (saint patron de Paulhan), située en haut de la rue du jeu de ballon. Certains ont découvert l'église Ste Croix et son espace intérieur à l'architecture équilibrée et harmonieuse bien plus attrayante que ce que laisse imaginer l'extérieur. Un bon moment fût consacré à la visite des pièces artistiques réparties le long du transept et dans le chœur où le très bel autel et les anges de marbre ajoutent toute leur solennité au lieu. Un arrêt devant l'impressionnante chasse de Ste Philomène (photo p19 du précédent Paulh'infos), puis retour à la chapelle où un verre fût partagé sur le parvis sud. La soirée prit fin avec les chants de la chorale paroissiale accompagnée de deux musiciennes.

Les habitués ont apprécié l'effort d'entretien réalisé cette année (voir article p19 N°25 du Paulh'infos, mais celui-ci contient une « coquille » : la somme engagée étant de 15600€ dont 50% de subvention DRAC et non 2000€ comme indiqué). Toutefois, les abats-son en bois qui ont été repris sont très usés, ils seront complètement refaits lors d'une prochaine campagne ainsi que la porte sud dont le bois est très abîmé.

Quelques chanceux ont pu voir la chouette effraie s'envoler à la nuit tombée...



ASSOCIATIONS

Merci à toutes nos associations pour leur participation active au « vivre ensemble » de notre commune ! Leur travail bénévole est précieux en particulier dans la période actuelle.



Les Amis de Paulhan

Une exposition sur le COMPAGNONNAGE du 10 Mai au 21 Mai 2022 a connu un vif succès à la Médiathèque de Paulhan : Chefs d'oeuvres, pierre, bois vitrail, assiettes, livres, cannes, tableaux.

Une conférence animée par un Compagnon, un « Pays » comme ils disent entre eux, Pays DAUSSIN François Xavier « Alsacien la Fraternité » a parlé du Compagnonnage et de l'Union Compagnonnique des Devoirs Unis, depuis 1889 Association qui rassemble des hommes et des femmes de différents métiers autour d'un même idéal : apprendre, progresser et transmettre ses connaissances

Plus d'une centaine de professions sont représentées à l'Union Compagnonnique. Ainsi on retrouve suivant les Cayennes Maison des Compagnons les métiers du bâtiment, de bouche mais aussi nombre de métiers d'art et bien d'autres encore qui transforment la matière. Des Chefs d'Oeuvre étaient exposés, certains travaux d'admission pour les Aspirants correspondant à la couleur verte qu'ils portent sur le Coeur et d'autres travaux de Reception, couleur rouge en écharpe qui désigne qu'ils sont Compagnons.



Pays nom patronyme compagnonnique constitué du nom de région ou province et un trait de caractère ; par exemple Picard la noble Conduite pour le Pays Classe Patrice

Etre Compagnon, c'est considérer le travail non pas comme une fin en soi mais comme un moyen de se découvrir, de s'épanouir, de découvrir les autres également. Ce n'est pas simplement bien faire son métier mais c'est rechercher l'excellence, c'est possé-

der un savoir-faire particulier, c'est avoir une formation technique, philosophique, humaine et morale, c'est un véritable savoir-être.

Un stage de perfectionnement



professionnel de Boulangerie a regroupé des Jeunes Boulangers de toute la France organisé pour fêter la St Honoré, leur patron, par l'Aspirant Loïc Company sur le thème Four à Bois et Blé ancien. Magnifique de voir cette jeunesse pleine d'entrain et passionnée par son métier.

Tour de France, moyen de s'accomplir, aventure pleine de rencontres, favorise l'esprit d'initiation et la solidarité. Le Compagnonnage est inscrit sur la liste représentative du Patrimoine culturel Immateriel de l'Unesco en tant que réseau de transmission des savoirs et des identités par le Métier.

La Mère «Languedocienne la sensible Attention» Josy Classe était également présente. La Mère est souvent comparée à la reine des abeilles qui veille à la ruche (le siège) au sein de laquelle les abeilles ouvrières (les itinérants) après avoir butiné de fleurs en fleurs (les villes) pour recueillir les sucs les plus fins (les techniques et les tours de main) réalisent leur miel (le Chef d'Oeuvre) ».

Joli mois de Juin pour LES AMIS DE PAULHAN avec un voyage à MILLAU visite Maison FABRE Ganterie et la Graufesenque et un Concert Gospel à l'Eglise Notre Dame des Vertus Cheffe de Coeur Emilie BAPTE dirige Chorale KOOL £ THE GOSP ET LES VOIX DU GOSPEL St FELIX DE LO-DEZ ET BOUJAN Sur LIBRON.



Accompagnement scolaire et conseils en éducation

Forte de ses nombreux adhérents, l'Accompagnement Scolaire et Conseils en Education (ASCE) est une Association locale et tente de reconquérir le mercredi après-midi. Ses actions de soutien scolaire se déroulent à la médiathèque de Paulhan en dehors des temps d'école.

Elles sont centrées sur l'aide aux devoirs en Français et Mathématiques, et s'adressent aux enfants des classes de CMI, CM2, 6èmes, 5èmes, 4èmes et 3èmes par groupe de 4 maximum.

Notre association travaille étroitement aussi avec une jeune ergothérapeute libérale installée sur le secteur de Paulhan pour les enfants les plus fragiles et se trouve en lien avec la direction départementale de l'Enfance et Famille par exemple.

Un stage de remise en niveau sera proposé fin août.

Nous serons présents à la journée des associations début septembre, pour les inscriptions.

L'adhésion à l'association est fixée par l'assemblée constitutive à un tarif annuel de 10 euros par famille. L'inscription à un cours est soumise au paiement d'une cotisation.

Renseignements par mail : conseils-colaireducation@gmail.com ou au tél 06 70 453 453

Association Ritournelle

Le temps était aux retrouvailles à l'Ehpad Vincent Badie le jeudi 12 mai !

L'association Ritournelle a offert une parenthèse musicale aux résidents et à leurs familles

Confortablement installés dans le jardin à l'ombre des parasols, tous ont apprécié les voix et les magnifiques costumes de la Compagnie Ysadis qui a repris, pour le plaisir de tous, le répertoire d'Edith Piaf et de Charles Aznavour.

Nous remercions Mr le Directeur et tout le personnel de l'Ehpad, Mr le Maire, les élus, Carine du service animations ainsi que le personnel des services techniques de nous avoir permis la réussite de ce moment festif entre les résidents et leurs familles.



Le rendez-vous est d'ores et déjà pris pour une nouvelle session en septembre sur le thème « Guinguette ».



Bien chez Nous'nou



Judi 7 avril de curieux fruits et légumes accompagnés de leurs jardinières ont défilé sur le marché pour la plus grande joie des passants.

Vendredi 15 avril les petits attendent bien sagement le départ pour une chasse aux œufs de pâques.

Prochainement, photos de notre kermesse qui s'est déroulée le samedi 18 juin.

Nous remercions les nombreux commerçants pour leur généreuse participation à l'élaboration de notre tombola.



Paulh'en fleur

L'équipe de Paulh'en fleur avec Jackie Moses, est à l'origine du projet de budget participatif 2021 « fleurir Paulhan » qui a permis l'achat et la mise en place des nouvelles jardinières mieux adaptées.

Le concours « Paulh'en Fleurs » 2022 est ouvert, vos efforts pour y participer seront récompensés... soyons fiers de notre village, continuons ensemble à le garder propre et à le fleurir. (renseignements : J.Moses 06 08 35 68 41)

Pensez aussi à participer à « Je jardine ma rue » (renseignements en mairie 04 67 25 00 08.)



biencheznousnou@gmail.com

Bien chez nous, nou ! vous souhaitez de passer de très bonnes vacances.



Lou Récantou

Exposition de l'atelier dessin aux Halles de Paulhan

- Jeudi 8 Septembre Exposition de 9h00 à 12h00 •
- Vendredi 9 Septembre Exposition de 14h00 à 16h00 •
- Samedi 10 Septembre Exposition à 17h00 puis Vernissage à 18h30 •
- Dimanche 11 Septembre Exposition de 9h00 à 12h00 •



Soirée BAVAROISE

Repas musical

A la Salle des Fêtes de Paulhan, à partir de 19h



Le vendredi 16 septembre 2022

Tarif 20 € / pers (repas et boissons comprises)

Apéritif & ses grignotes... suivi de :

Cuissot de cochon cuit à la broche (Locabroche Paulhan)

Pommes de terre grenaille

Dessert / Café

Repas servi avec de la bière Bavaroise blanche typique

Prière de prévoir vos assiettes et couverts !

Clôture des inscriptions le 8 septembre 2022

Contactez-nous au : 06 19 32 09 64 ou par mail ajpk34230@laposte.net

Toute l'équipe de l'AJPK vous souhaite un bel été

A noter : Soirée Vin Nouveau vendredi 18 novembre 2022

L'association 123 Soleil a clôturé l'année scolaire avec une kermesse qui a eu un énorme succès.

Après 2 années covid il était essentiel d'organiser un événement pour se retrouver.

Un programme chargé tout au long de la journée:

15h30 ouverture des stands de jeux à l'ancienne (course en sac, quête de l'âne...) avec des sculpteurs de ballons.

La fête s'est poursuivie vers 19h avec un spectacle de magie et ventriloque ouvert à tout le monde dans les jardins de la mairie offert par l'association.

Un dîner convivial à partir de 20h, sur réservation, accompagné de musique où chacun a pu déguster la paëlla et les pizzas au feu de bois.

La présidente Mounia, ainsi que Stéphanie trésorière de l'association, tiennent à remercier chaleureusement toute l'équipe des membres actifs de l'association, les bénévoles, les enseignants des 2 écoles, les élus et les services de la commune qui se sont mobilisés à la réussite de cette journée.

La rentrée prochaine s'annonce riche en événements dès septembre, on vous attend nombreux pour la suite!

Mounia, présidente « 123 Soleil »

Page Facebook association 123soleil paulhan



Qu'est ce Qu'On Attend QQOA 2022 -



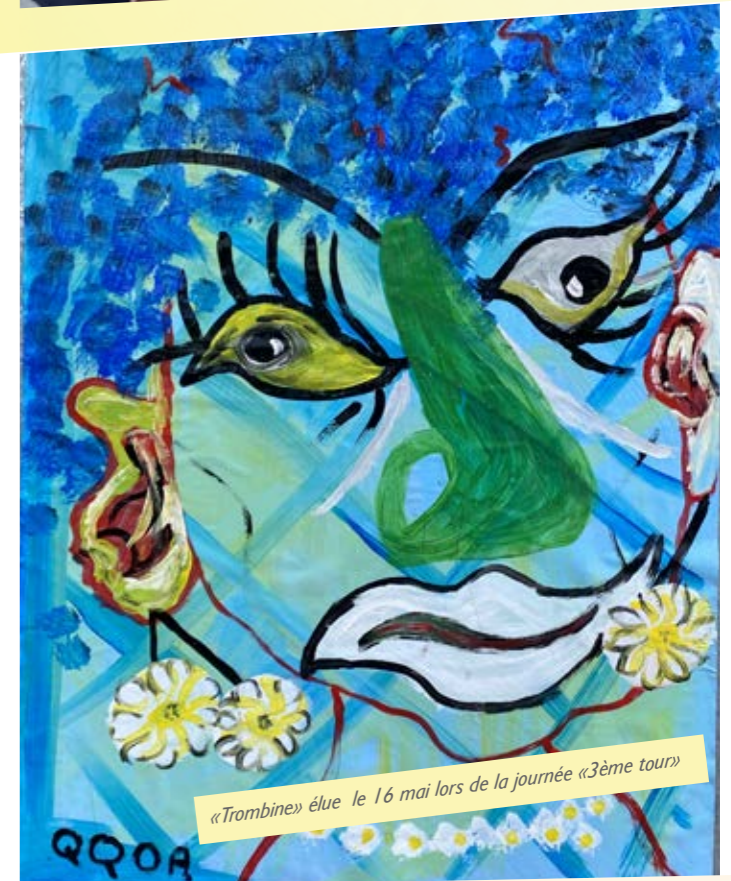
*2 événements pour QQOA ce printemps:

- « 3ème tour » : le 16 mai, ateliers peinture, vannerie, jeux et vote pour la « trombine » du 3ème tour parmi la vingtaine de portraits proposés sur les panneaux électoraux après les élections, un clin d'oeil des artistes quelques peu oubliés par les candidats officiels des présidentielles. La soirée s'est terminée par un très beau concert avec le groupe UN AIR D'AVIATEUR « hommage à Higelin ».

- « Fête de la musique » le 21 juin, un beau succès avec plus de 200 personnes (voir sur le site qqoa.wordpress.com)

*Retrouvez-nous du 25 au 27 Août à l'Alhambra Festi dans les jardins de la mairie où nous tiendrons la buvette ; également les mercredis après-midi 10 - 17 et 24 Août dans nos locaux rue Raspail pour des ateliers «Bricol'arts» (de 10 à 90 ans) afin de préparer la déco de l'Alhambra Festi !

Plus d'Infos : page FB «QQOA collectif» - tel: 06 08 56 73 08 sur <https://qqoa.wordpress.com> et par mail aux adhérents



«Trombine» élue le 16 mai lors de la journée «3ème tour»

Ils ont fait leurs AG ...



Tennis Club

Amicale des pompiers

ESP Basket

Rencontres et Loisirs

ESP Foot

Paulhan solidaire

La Pomponnette

AGENDA AOÛT - SEPTEMBRE

FÊTE DE PAULHAN
19, 20 ET 21 AOÛT

VENDREDI 19 À 19H
Soirée moules frites
1 verre de vin 10€
Animation et bal :
DJ avec Guillaume CAPAROS aux platines

SAMEDI 20 À 19H
1ère partie
Repas spectacle avec 1001 LAYDIES
Salade gésiers - sauté de veau aux morilles
Dessert - vin - café 15 €
2ème partie
Show overtime
Duo Electro Pop Rock

DIMANCHE 21
Soirée et bal animés par
Dora Lee's show

RÉSERVATION REPAS
AVANT LE 15 AOÛT
au 06 89 59 10 80 Isabelle
ou 06 88 67 89 68 Philippe

Organisé par
L'ESPÉTANQUE
PAULHAN

Après 2 ans d'annulation pour raisons sanitaires, nous avons le plaisir de vous annoncer que la fête locale de Paulhan sera bien au rendez-vous, nous remercions chaleureusement l'ESPétanque qui a pris le relais du comité des fêtes pour l'organisation, en attendant que ce dernier se remette en place. La fête foraine se tiendra sur la place de la gare tandis que repas et bals seront sur le parvis de la cave coopérative.

NOUVEAUX PAULHANAIS

LA MUNICIPALITÉ ACCUEILLE SES NOUVEAUX HABITANTS INSTALLÉS DEPUIS 2020

Dimanche 4 septembre à 10H30

Autour du pot de l'amitié
Jardins de l'Alhambra
Mairie de Paulhan
19, cours National

L'OCCASION DE FAIRE CONNAISSANCE, D'ÉCHANGER, DE RÉPONDRE À VOS INTERROGATIONS, DE VOUS INFORMER SUR LES SERVICES MUNICIPAUX ET LA VIE ASSOCIATIVE PAULHANAISE.

RÉCEPTION EN PLEIN AIR
PK CONSEILLÉS: RUE A.PONS / GARE
Mairie de Paulhan: 04 67 25 00 08
FACEBOOK: <https://www.facebook.com/Paulhan34>

Comme ce fût le cas pour d'autres manifestations, la municipalité a dû renoncer à l'organisation de l'accueil des nouveaux habitants en 2020 et 2021. Cette année, nous avons prévu de récupérer le retard pris en invitant les nouveaux paulhanais depuis 2020.

La matinée sera consacrée à la rencontre avec vos élus et aux infos sur notre commune, avec, bien évidemment un verre de l'amitié pour clore ce moment.

Pour un accueil optimisé, n'hésitez pas à nous confirmer votre présence à l'accueil de la mairie ou au 04 67 25 00 08

JEU 25 VEN 26 SAM 27 AOÛT 2022

ALHAMBRA FESTI

CONCERTS
ATELIERS ENFANTS
THEATRE DE RUE
DANSE

à partir de 16h

SPECTACLES TOUT PUBLIC GRATUIT

JARDINS DE LA MAIRIE DE PAULHAN

Bar et restauration sur place

04 67 25 00 08 PAULHAN.FR

Depuis 2014, le rendez vous était pris pour ce festival à l'ambiance familiale qui permet de cloturer la saison estivale par un moment culturel fort où se croisent les différentes familles artistiques, théâtre, peinture, danse, musique... pour le bonheur de toutes les générations. Un moment convivial à l'ombre des jardins de l'Alhambra avant de reprendre le rythme de l'année scolaire.

Désormais devenu traditionnel, le forum des assos permet à tous les paulhannais de découvrir au moment de la rentrée scolaire, les événements et activités qui rythmeront leur année. Grâce à leurs actions, les clubs sportifs et les associations permettent ainsi à notre commune de disposer d'une vie sociale riche et participent au lien humain indispensable au vivre ensemble. Le forum est un moment animé d'échange et de partage toujours très apprécié.

FORUM DES ASSOCIATIONS

10 septembre 2022

- Patrimoine
- Sports
- Jeunesse
- Humanitaire
- Culture

9h - 13h

Complexe Sportif
Route d'Usclas

Entrée libre

Manifestation selon les consignes sanitaires en vigueur et sous réserve de la météo



VIE ÉCONOMIQUE

Pages composées en collaboration entre le service communication et l'ACA²P.
Un oubli, une erreur ? N'hésitez pas à nous le signaler !



ACTION

Votre magasin ACTION Paulhan est heureux de vous annoncer son ouverture !

Toute l'équipe sera heureuse de vous accueillir du lundi au samedi de 8H30 à 19H30 afin de vous faire profiter de petits prix qui vous donneront le sourire !



CARREFOUR MARKET

La Direction et son équipe sont heureux de vous accueillir dans votre nouveau magasin CARREFOUR MARKET de PAULHAN depuis le 5 Avril 2022.

Vous y trouverez une Zone Marché constituée d'une Boucherie Traditionnelle, Poissonnerie avec des arrivages de la Criée de Sète tous les jeudis, point chaud, rayon fruits et légumes approvisionné quotidiennement, rayon charcuterie fromage à la coupe sans oublier la restauration rapide qui peut être consommée sur place dans notre espace détente.

Vous pourrez aussi découvrir une large sélection de produits fabriqués par nos fournisseurs locaux que nous souhaitons mettre à l'honneur.

Nous avons aussi mis l'accent sur les services avec l'ouverture de notre Drive, le relais colis et la location de véhicules.

Notre priorité reste avant tout la satisfaction de nos clients.



LM PATRIMOINE

« Ca déménage chez LM Patrimoine !! »

A l'occasion de l'inauguration de votre nouvelle agence, toute l'équipe s'est mobilisée pour vous servir dans ses nouveaux locaux situé 7 boulevard de la liberté.

LM Patrimoine c'est 12 ans d'expérience dans le domaine de l'immobilier, c'est 2 agences (Béssan et Paulhan) et 10 collaborateurs locaux avec une parfaite connaissance de leur secteur.

Le service immobilier que l'on met à votre disposition est vaste et complet. Nous réalisons vos estimations pour la vente ou la location, pour une donation ou une succession. Un service d'optimisation foncière est à votre disposition pour valoriser vos biens, diviser vos parcelles ou la création de lotissements.

Nos valeurs sont avant tout l'humain qui est au centre de nos préoccupations. La proximité, qui de mieux qu'une personne qui connaît parfaitement son secteur peut conseiller au mieux. Le professionnalisme, fort de notre expérience sur le marché nous avons su nous doter d'outils en mesure de répondre à vos attentes et aux circonstances que nous avons connu lors de cette crise.

Nous tenons à remercier toutes les personnes qui sont venues à notre rencontre et qui ont participé à embellir cette magnifique journée.

Nous vous invitons à venir rencontrer nos conseillers lors de votre prochain passage, à très bientôt, toute l'équipe LM Patrimoine.



Petit Nuage - Paulhan

Lieu Ressources Bien-être et Périnatalité

Psychomotricité, Yoga, Relaxation, Portage physiologique, Accompagnements parents-bébés



Nous travaillons dans une salle climatisée, venez profiter d'un moment de bien être ! Ouvert tout l'été.

Situé au 5 cours national à Paulhan (Parking Piscine) le Lieu Ressource Bien-être et Périnatalité Petit Nuage vous accompagne et vous soutient à toute étape de la vie.

Charlène JOUANNET, Psychomotricienne Diplômée d'État nouvellement installée sur Paulhan, vous accueille et vous propose des séances individuelles ou collectives de yoga adapté (douleurs, émotions, maternité,...). Mais aussi activité physique adaptée et ateliers de prévention et de sensibilisation autour du jeune enfant et de la parentalité, cercles de parole et échange entre parents.

D'autres professionnels de la petite enfance et du bien être y interviennent ponctuellement : un accompagnement global.

Ateliers sur inscription. Tarif selon l'atelier proposé.

PAULH'OPTIQUE

Paulh'optique fête ses 10 ans

Sandrine LAMBERT a fait le pari de la ruralité il y a 10 ans et a installé le magasin au centre ville de Paulhan. Un défi relevé puisque 10 ans après, le magasin s'est agrandi et les services sont de plus en plus nombreux. Chez Paulh'optique, vous retrouvez un large choix de lunettes de vue, de soleil, l'adaptation des lentilles de contact, le tiers payant avec de nombreuses mutuelles. Dans ce magasin chaleureux, vous aurez le plaisir de rencontrer une opticienne passionnée, souriante et à l'écoute de ses clients. Donc n'hésitez pas à venir la rencontrer.

A l'occasion des 10 ans de la boutique, Sandrine prévoit de nombreuses surprises durant l'été. Elle organisera une animation ainsi qu'un apéritif le 9 septembre afin de fêter l'évènement et d'inaugurer par la même occasion sa nouvelle boutique. Tous les Paulhanais et les clients du magasin sont conviés à assister à cet événement qui marquera aussi la fin de l'été.

Horaires du magasin
Lundi 14h-18h

Du mardi au vendredi 9h-12h30 et 14h-18h
Samedi 9h-12h



Paulh'optique
27 boulevard de la liberté
34230 PAULHAN
Tél : 0467257340
email : paulh-optique@sfr.fr

TRIBUNE D'EXPRESSION LIBRE

Ouverte aux 4 groupes candidats aux élections de mars 2020 pour des textes de 2600 signes maximum sur un espace identique pour chacun

Ensemble Paulhan Passionné

Suite aux tours électoraux de cette année, notre France semble être dans une impasse politique, peu capable de relever les grands défis des injustices, de l'environnement, de la biodiversité, de la santé, de l'éducation, de l'avenir tout simplement. Cette crise crée une tendance au repli sur soi. Situation qui favorise les échanges dans des groupes de sensibilité familiale, une communauté miroir. Au-delà de la crise politique et sociale ce refus de l'altérité peut surtout amener à se désolidariser de la société dans son ensemble.

Face à cette situation nous devons être réactifs. La réactivité est devenue une qualité maîtresse au sein du monde dans lequel nous vivons. Réagir vite, rebondir sur un événement avant qu'il ne soit trop tard. Il est devenu impératif de vivre dans un permanent état d'alerte.

L'essentiel c'est de célébrer le collectif en ces temps de crispations identitaires mais aussi de modifier la perception de cet espace public en permettant de comprendre comment les interactions sociales façonnent son identité en complément de l'urbanisme.

Comment faire pour ne pas alimenter les colères, décourager les bonnes volontés et continuer à faire de l'action publique. Nous ne devons pas nous résigner à ce que les jeunes et les classes populaires choisissent massivement l'abstention. Si la vie politique leur paraît éloignée de leur préoccupation, à nous de trouver les moyens de la participation et de mobiliser chacun sur l'action collective. Nous ne devons pas nous résigner ni accepter que l'invective et la simplification démagogique viennent remplacer le débat.

Notre équipe est déterminée à mener au quotidien l'action municipale en faisant émerger une culture de la transformation qui fait tant défaut à l'échelle nationale. Pour changer les comportements ou du moins, tenter de le faire, nous avons notre implication, nos propositions, nos projets, nos actions. Nous voulons continuer à construire la confiance envers les citoyens, les associations, les collectifs, les entreprises. Nous travaillons à l'écoute des propositions pour bâtir ensemble et consolider les convergences des citoyennes et citoyens qui ont envie d'un village dynamique, dans lequel il fait bon vivre. Tel est le sens du projet de redynamisation du centre ville, de l'aménagement des espaces et bâtiments publics, du soutien à la vie associative, au monde de l'éducation et de la culture. Oui, il faut du temps, de l'engagement, et de l'audace. Nous en avons. Collectivement nous sommes toujours gagnants.

Continuons à rêver un monde meilleur et embrassons l'avenir de notre cité.



Les 3 groupes d'opposition n'ont pas souhaité nous transmettre un article pour cette tribune.

Paulhan Pour Tous



Paulhan 2.0



Paulhan Convivial



ÉTAT CIVIL



Ils sont nés...

COGNET Marius
né le 02/01/2022
FREY Giulian né le 17/01/2022
MOUILLERAC Loli
née le 20/01/2022
LENAIN Matthéo
né le 21/01/2022
MARY Andréa né le 21/01/2022
ZABALIA LOPEZ Cali
née le 05/02/2022
BEN HAMMOU Salwa
née le 21/02/2022

Ils nous ont quittés...

ROUVIÈRE Odette veuve GALIBERT le 01/01/2022, âgée de 99 ans
GRANIER Michel le 01/01/2022, âgé de 88 ans
CARRILLO Mercédès épouse GOMEZ le 05/01/2022, âgé de 73 ans
VAILHE René le 09/01/2022, âgé de 85 ans
CALMELS Janine veuve SIBÉ le 14/01/2022, âgée de 89 ans
CADENAT Pierre le 14/01/2022, âgé de 75 ans
MARTINEZ MOLINO Angeles veuve CANOVAS BLAYA le 13/01/2022, âgée de 77 ans
FORIEL Jean-José le 21/01/2022, âgé de 73 ans
GAVALDA Andrée veuve MÉLIA le 23/01/2022, âgée de 92 ans
LASSALLE Thierry le 23/01/2022, âgé de 58 ans
SARROU Suzanne le 25/01/2022, âgé de 93 ans
DIONNET Albert le 29/01/2022, âgé de 90 ans
BOUSQUET Yvonne veuve TOURON le 19/02/2022, âgée de 91 ans
BENIELLI Barberine veuve BOUSQUET le 03/03/2022, âgée de 93 ans
TOUBA Yvonne veuve BARREAU le 16/03/2022, âgée de 101 ans
BACQUÈRE Ginette le 16/03/2022, âgée de 95 ans
DEBRAY Gabrielle veuve CAMPS le 11/04/2022, âgée de 71 ans
AIELLO Geneviève veuve BUADES le 16/04/2022, âgée de 97 ans
SENN Joseph le 19/05/2022, âgée de 84 ans
CUSSAC Jean-Marie le 25/05/2022, âgé de 80 ans

FABRE CELICOURT Giulian
né le 22/02/2022
YOUSFI Sherazade
née le 22/02/2022
BERMOND Damian
né le 08/03/2022
MÉLENYVART Jonn
né le 17/03/2022
BARTOLO PRUVOST Harrison
né le 23/03/2022
BERARD Elina née le 30/03/2022
CASSE Soren né le 30/05/2022
CASSE Livaï né le 30/05/2022
BUBLA CROS Victor
né le 31/05/2022



PEYRE
CONSTRUCTION

**ENTREPRISE PEYRE PHILIPPE
CONSTRUCTION**

ZAE LA BARTHE
34230 PAULHAN

Tél : 04.67.26.36.05

E mail : secretariat@peyreconstruction.fr

DACIA

Grégory HARRANG
AGENT RENAULT & DACIA

MÉCANIQUE CARROSSERIE PEINTURE
TOUTES MARQUES
Vente véhicules Neufs et Occasions

GARAGE DE PAULHAN
24 BIS ROUTE DE PÉZENAS
34230 PAULHAN
04 67 25 13 62
garagedepaulhan@orange.fr
www.harrang-automobiles.fr

Béton prêt à l'emploi
pour particuliers et professionnels

**MOBIL
BETON**

ZAE la Barthe - PAULHAN
04 99 57 97 37

Presse du Sud de PAULHAN

PAPETERIE PRESSE

Librairie, Papeterie, Maison de la Presse, Cadeaux
1, av. Paul Pélisse, 34230 PAULHAN
Mme BUENO. Tél. : 04 67 25 11 83

POMPES FUNEBRES PAULHANAISES

Tél : 04 67 26 18 11
MAFFRE - CONDAT

L.I.E.N
RELATIONNEL, DOMICILE, BIEN-ÊTRE, AUTONOMIE

Tél.: 04 67 25 60 19

Agence : 9 Place A. Bonnet 34230 PAULHAN
liensap@orange.fr - N° agrément SAP 809992902

IRRIFRANCE

Tél : 04.67.26.79.79 / E-mail : irrifrance@irrifrance.fr

CESML
Votre service public électrique de proximité

ACCUEIL PAULHAN
04 67 66 67 66

SERVICE D'ASTREINTE
7j/7-24h/24

clientèle@cesml.fr www.cesml.com

Geometris
géomètres-experts associés
bureau d'études techniques

Siège social : 2, rue de la Santé - BP 85
34000 Clermont l'Hérault
Tél 04 67 94 63 32
www.geometris.fr

Plan, Surcoûts et Bâtiment 3
912, rue de la Croix Verte
34093 Montpellier

3, Impasse de la Grèze
34300 Béziers

4, quai des Chèvres
34190 Lodève

63, avenue Henri Mar
34330 Bédou

04.67.26.79.79 • RCS Montpellier 301 395 478 • Dirigeant gérant associé : 1996220001 • N° Siret 301 395 478 0001 • N° TVA : FR01301395478

**BARRERAS
BOUSQUET**

-- Tous travaux dans la maison --
Rénovation & aménagement.

Tel: 06 12 61 99 33
06 26 98 63 34
Fax: 04 67 25 37 08
e-mail : sarbarrerassousquet@hotmail.com

SIRET : 415 335 641 900 33

CLIMAX 34
NEUF ET RENOVATION
Intervention
Hérault

Lundi au jeudi
8h-18h
Vendredi
8h-16h
au delà me consulter

Ludovic FETILLE
07 82 79 69 58

contact@climax34.com
www.climax34.com
www.facebook.com/fetilleludovic

Installation adoucisseur et traitement d'eau thermodynamique - Rénovation salle de bain et dépannage plomberie - Installation chauffage et plancher chauffant - Installation climatisation, gainable, pompe à chaleur - Installation VMC et traitement d'air - Entretien et dépannage adoucisseur, fuel, système de climatisation - Désembouage plancher chauffant

Miel Rouquette
Apiculteur depuis 1960

TOUS LES PRODUITS DE LA RUCHE

visite - dégustation - vente

43 Rue des Lavandes 34230 PAULHAN
Tél: 04.67.25.04.40 - www.miel-rouquette.fr

Sarl M.D.M.
Maçonnerie Générale
Charpente - Couverture - Menuiseries
Isolation - Placo - Carrelage -
Plomberie - Electricité

ZAE La Barthe - 9 Rue du Charron
34230 Paulhan
Tel. 04 67 25 37 90
E-mail : sarlm34@gmail.com

ALANDETE FRÈRES
RÉNOVATION TOUT CORPS D'ÉTAT

PAULHAN
06.27.49.04.06

Maçonnerie - Électricité - Climatisation - Dépannage ...

HECTARE
URBANISME DURABLE

partenaire de l'étoile sportive
paulhan pézenas avenir

vous terrain à bâtir | Appelez-nous au :
SUR HECTARE.FR | 04 67 79 84 83

m+
MATERIAUX
Construisons durable

Route de la Clairette
34230 PAULHAN

Tél : 04.67.26.74.26
Fax : 04.67.26.11.34

Vente Réparation Location

Hugues Toral Motoculture
2 Route de Clermont l' Hérault
34230 PAULHAN

04 67 25 10 30
huguestoral@gmail.com

MOTOCULTURE
HUGUES TORAL

Ouvert du lundi au vendredi

**Tout Pour la
Famille**

Service d'Aide à Domicile - 65 bis Cours National - 34230 PAULHAN

Tél Siège : 04 67 78 79 48 / Paulhan : 06 31 52 74 47

Numéros utiles

| | |
|---|---------------------|
| Mairie | ☎ 04 67 26 00 08 |
| 19 cours National | Fax 04 67 26 28 91 |
| Du lundi au vendredi 9h-12h et 14h-17h | |
| Police Municipale | ☎ 04 67 26 15 69 |
| 19 cours National | Fax 04 67 26 28 91 |
| Du lundi au vendredi 8h15-12h30 | |
| EHPAD Résidence Vincent Badie | ☎ 04 67 26 28 80 |
| 10 route de Campagnan | |
| Bibliothèque municipale Jeanne GRIZARD | ☎ 04 67 26 00 89 |
| 20 boulevard de la Liberté | |
| Poste | ☎ 04 67 26 01 79 |
| Avenue Paul Pélisse | |
| Plateforme POSTE | ☎ 04 99 57 21 55 |
| ZAE La Barthe | |
| ÉCOLES | |
| Groupe scolaire Arc-en-Ciel | |
| 260 route d'Usclas | ☎ 04 67 26 05 00 |
| École maternelle Françoise DOLTO | |
| Rue Docteur Batigne | ☎ 04 67 26 01 57 |
| Accueil Loisirs Périscolaire Clermontois / Pôle Paulhan / Cantine scolaire | ☎ 04 67 26 05 23 |
| 1 rue Notre Dame | |
| Collège Emmanuel Maffre-Baugé | |
| 84 rue Joliot Curie | ☎ 04 67 26 00 17 |
| Crèche Mutualiste « A Pas de Loup » | |
| 64 rue Paulette Hauchard | ☎ 04 67 38 21 38 |
| SANTÉ | |
| Pharmacie de la Fonet | ☎ 04 67 26 00 45 |
| 38 rue de Metz | |
| Pharmacie Feuille | ☎ 04 67 26 00 43 |
| 6 place de la République | |
| Tout pour la Famille - Aide à Domicile | ☎ 04 67 78 79 48 |
| 65bis Cours National | ☎ 06 31 52 74 47 |
| LE L.I.E.N - Aide à la personne | ☎ 04 67 26 60 19 |
| 9 place André Bonnet | ☎ 06 83 69 82 94 |
| Infirmiers | |
| Fabienne DOUVILIER | ☎ 04 67 26 01 92 |
| Mélanie FATOL | ☎ 06 35 29 12 60 |
| Florence MONLUC | ☎ 04 67 26 17 63 |
| Centre Médical Infirmier St Sébastien | |
| Mickaël VENTURINI | ☎ 06 75 25 43 24 |
| Hélène SERRANO-SATGER | ☎ 06 19 77 55 07 |
| Jacqueline MOSES | ☎ 06 08 35 68 41 |
| Marlène DEBACHE | ☎ 06 87 73 48 59 |
| Sage-femme | |
| Cindy COTTEAUX | ☎ 06 83 66 55 56 |
| Médecins | |
| Robert Di Martino | ☎ 04 67 26 26 65 |
| Véronique JOURDAN | ☎ 04 67 26 26 65 |
| Coralie JOSUAN | ☎ 04 67 26 26 65 |
| Olivier MERIC | ☎ 04 67 26 18 32 |
| Pédicure-Podologue | |
| Mireille DELPRAT | ☎ 04 67 26 26 08 |
| Paul SALICRU | ☎ 04 99 57 15 44 |
| Ambulances | |
| Ambulances Paulhanaises | ☎ 04 67 26 00 02 |
| Masseurs Kinésithérapeutes | |
| Cabinet de Kinésithérapie Les Oliviers | ☎ 04 67 38 54 36 |
| Sylvie BONNIOL | ☎ 04 67 26 04 48 |
| Pascal CHAMBON | ☎ 04 67 26 04 48 |
| Ergothérapeute | |
| Evelyne ROUSSÉ | ☎ 07 87 32 85 41 |
| Ostéopathe | |
| Elise MEARD et Antonin LOPEZ | ☎ 06 78 42 91 19 |
| Diététicienne - Nutritionniste | |
| Aurore CHRISTMANN | ☎ 07 66 40 61 31 |
| Orthophoniste | |
| Feny GRECO | ☎ 06 22 18 04 35 |
| Dentistes | |
| Catherine BONNET CHARTREAU | ☎ 04 67 26 00 34 |
| Nicolas JACQUEY | ☎ 04 67 26 00 34 |
| Vétérinaire | |
| Lionel MATHEZ | ☎ 09 61 20 19 75 |
| Taxi Paulhan | ☎ 04 67 26 19 77 |
| Laurent Marani | Port 06 14 95 96 21 |

Associations paulhanaises

| | |
|--|---------------------------------|
| JEUNESSE | |
| Accompagnement scolaire et Conseil en Education | ☎ 06 70 45 34 53 |
| Mme Isabelle CATALA - Contact : M. Jean-Claude ROUSSE | |
| Association Laïque Parents d'élèves Collège Paulhan (ALPE) | paulhanalpe@gmail.com |
| M. Philippe LONJON | |
| Association Sportive Collège | ☎ 04 67 26 00 17 |
| Mme Claire DUPE | |
| Foyer Socio-éducatif Collège (FSE) | ☎ 06 70 26 00 17 |
| M. Philippe PLATRIEZ | |
| Coopérative scolaire Ecole maternelle F. DOLTO | ☎ 04 67 26 01 57 |
| Mme Valérie LAINE | |
| Coopérative scolaire Groupe scolaire Arc-en-Ciel | ☎ 04 67 26 05 00 |
| Mme Sandra MUTUEL | |
| Rencontre et Loisirs | ☎ 04 67 26 23 07 |
| M. Raymond ARNAUD | |
| 123 SOLEIL (associations parents élèves) | ☎ 06 21 09 57 89 |
| Mme Mounia EL MAHZOUM | |
| BIEN CHEZ NOUS, NOU ! | ☎ 06 72 49 48 89 |
| Mme Corinne OLIVER | |
| Des Signes et C Gagné (Communication gestuelle associée à la parole) | |
| M. LEMONNIER Patrick | ☎ 06.13.59.67.10 |
| Contact : Magali MARCOT | |
| PATRIMOINE | |
| G.R.A.P.P | ☎ 06 60 86 48 96 |
| Mme Christine VEZIAN | |
| Les Amis de Paulhan | ☎ 04 67 26 05 60 |
| M. Jean-Louis LACOMBE | |
| Les Moulins du Languedoc | lesmoulinsdulanguedoc@gmail.com |
| M. Thierry JAM | |
| ENVIRONNEMENT | |
| Animagou (promotion et protection des milieux aquatiques d'eau douce, ateliers, animations, nettoyage berges) | animagou@gmail.com |
| M. Philippe CARRIERE | |
| SOUVENIR | |
| P.G et C.A Algérie, Tunisie et Maroc | ☎ 04 67 26 23 07 |
| M. Raymond ARNAUD | |
| Souvenir Français (Comité Paulhan) | ☎ 06 74 58 13 46 |
| Mme Marie-Hélène COMBES | |
| HUMANITAIRE | |
| La Ligue Contre le Cancer | ☎ 06 79 79 51 09 |
| M. Marcel DEBRABANT | |
| Paulhan Solidaire (Créer toutes solidarités entre les habitants de Paulhan et alentours) | ☎ 07 83 69 01 15 |
| M. Stéphane BLANC | |
| Secours Catholique | ☎ 04 67 26 06 78 |
| Mme Paule GABRIAC | |
| Secours Populaire | ☎ 04 67 26 23 19 |
| M. Jean-Pierre BOUTONNIER-BOUSQUET | |
| VIVRE ENSEMBLE | |
| Paulhan en Cœur d'Hérault | ☎ 06 81 83 63 62 |
| Mme Aleksandra DJUROVIC | |
| ECONOMIE / ARTISANAT | |
| Association des Commerçants, Artisans et Agriculteurs de Paulhan (ACA²P) | ☎ 04 34 45 09 74 |
| M. Lucien ALANDETE | acap34230@gmail.com |
| Evens Association (Evènements dans un élan d'écologie citoyenne) | ☎ 06 63 04 69 67 |
| Mme Valérie L'HOTE | |
| CULTURE | |
| Amicale du Jumelage Paulhan Krailling (AJPK) | ☎ 06 16 46 83 55 |
| Jumelage avec Krailling en Allemagne | |
| Mme Sophie BOUGETTE | |
| Amicale Paulhanaise Autour de Stefanik (APAS) | ☎ 04 67 26 06 27 |
| Jumelage avec Brezova pod Bradlom et Kosariska en Slovaquie | |
| M. Joël DIAZ | |
| Foyer Rural (scrabble, travaux manuels) | ☎ 04 67 26 00 40 |
| M. Jean-Marie SERT | |
| HISTOIRE D'ETRE (bien-être, épanouissement de la personne) | ☎ 06 99 07 67 59 |
| Mmes Andrée DUVAL / Brigitte EYRAUD / Anne PANNETIER | |
| Key-Lan (informatique) | ☎ 04 67 26 10 63 |
| M. Roger AMAT | |
| K.Brouss (développer échanges culturels Afrique/France) | ☎ 04 67 26 32 20 |
| Melle Corinne AUGUSTE | ☎ 06 07 28 96 07 |
| Le Bouc de Paulhan (animal totemique) | ☎ 06 27 49 04 06 |
| M. Lucien ALANDETE | |
| Lou Récantou (Dessin, peinture) | asso.lourecantou@gmail.com |
| Contact : Laëtitia JOLY | ☎ 06 38 04 78 91 |
| Qu'est-ce-qu'on attend (évènements culturels, actions environnementales) | ☎ 06 99 07 67 59 |
| Mme Brigitte EYRAUD | |
| SIMBO (Voie de communication entre l'Afrique et le monde) | ☎ 06 82 32 80 08 |
| Mme Sandra DRAME | |
| ENSEMBLE ET SOLIDAIRES | ☎ 04 67 26 23 81 |
| Anciennement UNRPA 3ème âge (lotos, sorties, voyages) | |
| M. José GASQUEZ | |
| SPORT | |
| Arts Martiaux Nagashi (Karaté) | ☎ 06 11 46 42 54 |
| Mme Sandrine HUMMEL | |
| Association Paulhanaise Multi-Sports (APMS) | ☎ 06 68 31 46 51 |
| M. Benjamin PAMELLE | |
| Cyclo-club paulhanais | ☎ 06 71 71 08 12 |
| M. Adolphe BERNAD | cycloclubpaulhanais@ffvelo.fr |
| E.S.P Basket (seniors loisirs hommes/femmes) | ☎ 06 48 68 55 06 |
| M. Vincent PERIER | |
| E.S.P.P Football | 548026@footoccitanie.fr |
| M. Thierry PEREZ | espaa@yahoo.com |
| E.S.P Pétaque | ☎ 06 88 67 89 68 |
| M. Philippe COMBES | |
| E.S.P Tambourin | ☎ 06 76 18 44 26 |
| M. Stéphane MAURI | |
| Foyer Rural (randonnée) | ☎ 04 67 26 00 40 |
| M. Jean-Marie SERT | |
| L'Hameçon Indépendant (pêche) | ☎ 07 82 55 19 68 |
| M. François PIERSON | |
| Lou Récantou (aikido, kendo, danse, zumba, yoga) | asso.lourecantou@gmail.com |
| Contact : Laëtitia JOLY | ☎ 06 38 04 78 91 |
| Paulhan Handball Club | ☎ 06 44 18 07 35 |
| M. Franck MARTINEZ | |
| Paulh'en Vie | ☎ 06 11 46 72 73 |
| M. José ROIG | |
| Saint Hubert La Chasse | ☎ 06 27 83 11 34 |
| M. Bruno PEDRO | |
| SHINSHIN AIKI RYU (cours Qi Gong, Tuina) | ☎ 04 67 26 20 19 |
| Mme Jacqie PAOLINI | |
| Professeur | ☎ 06 78 22 19 05 |
| Tennis Club Paulhan | ☎ 06 60 87 95 82 |
| M. Bernard BOUSSION | |
| AUTRES | |
| A Cloche Patte (protection animale) | ☎ 06 88 59 79 35 |
| Mme Géraldine SUBRA | |
| Amicale des Sapeurs-Pompiers | ☎ 06 14 87 72 27 |
| M. Alain GASC | |
| Au-Delà de Nos Limites (Evènements sportifs/culturels) (ADNL) | ☎ 06 13 27 37 76 |
| M. Alexandre PAGES | |
| Comité des Fêtes | ☎ 06 19 19 50 45 |
| M. Laurent GÉBEL | |
| La Pomponnette (Stérilisation et castration des chats de la rue et leurs soins de la vie quotidienne) | ☎ 07 81 26 74 30 |
| Mme Véronique QUINONERO | |
| Les Vignerons du Paulhanais | ☎ 06 88 31 45 83 |
| Mme Marielle BALLESTER | |
| Moto Owner's Group (Loisirs et manifestations liés aux motocyclettes de toutes cylindrées) | ☎ 06 80 65 46 74 |
| M. Vincent FINET | |
| Ritournelle (Animations auprès des résidents de l'EHPAD Vincent Badie) | ☎ 06 19 32 09 64 |
| Mme Agnès GALLEGO | |