

PAULH'INFOS

le mag de Paulhan



N°25 - Avril / Mai / Juin 2022



Bienvenue au
SKATEPARK
de Paulhan

Conception : SEIRI

Construction :

En cas d'accident, composez le 18 ou le 112
Pour tout autre incident, appelez le gestionnaire :
Mairie de Paulhan : 04 67 25 00 08

les bonnes pratiques

ce qui est autorisé

- skate
- BMX / VTT
- roller
- trottinette

ce qui est interdit

- véhicules motorisés
- animaux
- feu
- barbecue

protections

- porter les déchets à la poubelle
- faire attention à soi et aux autres
- surveillance des enfants en dehors de la structure

Interdit

- Interdit par temps pluvieux
- Interdit aux enfants de moins de 8 ans (sans autorisation)
- Engins électriques
- Ne pas pratiquer seul ou moins 2 personnes

www.paulhan.fr

Illustration : Christophe... © 2022 Mairie de Paulhan

Mécanique, Carrosserie, électricité toutes marques



PASSION4ROUES

Nom : Serrano Jean Michel
 Adresse : 10bis, Boulevard Jules Ferry
 34320 Fontes
 TEL : 04 67 25 14 23
 EMAIL : PASSION4ROUES34320@GMAIL.COM

ASSUR POUR TOUS
 Solutions d'assurances en courtage
 Particuliers et Professionnels Ouvert à tous...



Membres correspondants, malade, risques aggravés acceptés

22, Boulevard Gambetta
 34800 Clermont l'hérault
 Tél : 04 99 91 36 33
 Port : 06 61 36 30 34

GRAFIX INFORMATIQUE

04 67 25 11 31

Dépannage et vente de matériel
 Tous services informatiques depuis 2000
 Grand choix permanent d'occasions garanties

12 rue Alfred Pons (suivre Parking Mairie) 34230 PAULHAN
 06 25 12 54 58 - mail@grafix.fr

ETS MAURI MAX
 Triperie-Découpe-Conditionnement
 Saucisserie - Négoce Viande

Tél : 04 67 98 83 75 / Fax : 04 67 98 92 19

ZAE de la Barthe - 34230 PAULHAN
 Etal de Sète : Tél: 04 67 74 98 69
 www.triperie-mauri.com / triperiemauri@orange.fr

IMMOBILIER
DAMIEN ROQUES - LM PATRIMOINE
 SPECIALISTE EN TRANSACTIONS FONCIERES & PRESTIGES

06.83.58.40.72 / 04.67.24.78.80
 2 Avenue Paul Pélisse, 34230 Paulhan
 www.lm-patrimoine.fr

Valorisons votre patrimoine

Carrefour market

Tél : 04.67.24.03.86

Lundi au samedi 8h30 - 20h
 Dimanche (& jours fériés) 9h - 13h

CGC

BÂTIMENT ET TRAVAUX PUBLICS
 CONSTRUCTION GÉNÉRALE DU CÉRESSOU

Route de Péret - 34230 ADISSAN
 Tél : 04 67 25 14 39

TABAC LOTO PRESSE
 EPICERIE
 ROCHE PHILIPPE

2 TER AVENUE VOLTAIRE
 34230 PAULHAN
 0467258996
 rochemylene@sfr.fr

TPSO

TRAVAUX PUBLICS DU SUD OUEST
 34120 LEZIGNAN LA CEBE
 TEL : 04.67.90.40.00
 contact@brajavesigne-tpso.fr

**ENTREPRISE DE TRAVAUX ROUTIERS
 TERRASSEMENTS / RESEAUX DIVERS
 TRAVAUX PUBLICS ET PARTICULIERS**

Paulh'Infos

Le Mag de Paulhan N°25
 Directeur de la publication :
 Claude Valero, Maire de Paulhan
 Responsable de la rédaction :
 Hélène Davit,
 Adjointe à la communication
 Rédaction Service Communication:
 Carine Roche
 Crédits photos :
 Claude Valéro, Hélène Davit
 Imprimé par JF Impression
 Tirage : 2 200 exemplaires
 Édition avril 2022
 Photos de couverture :
 Skatepark

Le prochain n° paraîtra début juillet
 les textes et photos des associations
 doivent nous parvenir par mail
 avant le 1er juin 2022
 c.roche@paulhan.fr

Midi Libre
 RECHERCHE UN(E) CORRESPONDANT(E)
 pour la commune de PAULHAN



Vous avez envie d'informer les lecteurs de l'actualité de votre commune.
 N'hésitez plus : devenez correspondant(e) local(e) pour Midi Libre !

Appelez le 04 99 74 34 20 ou envoyez votre candidature à :
 corres.montpellier@midilibre.com

IMPRIM'VERT

PEFC
 10-32-3010

Promouvoir la gestion durable de la forêt
 pefc-france.org

Sommaire

- EDITO	p. 4
- CONSEIL MUNICIPAL	p. 6
- JEUNESSE	p. 8
- SOLIDARITÉ	p. 10
- CITOYENNETÉ	p. 11
- URBANISME	p. 12
- RETOUR SUR LES TRAVAUX	p. 14
- LA VIE DU VILLAGE... EN IMAGES	p. 16
- PAGES CULTURELLES	p. 18
- ASSOCIATIONS	p. 20
Les Amis de Paulhan	p. 20
Journées européennes des moulins du Languedoc	p. 20
Animagou	p. 20
Paulhan Solidaire	p. 21
Bien chez Nous'nou	p. 21
Loto solidarité Ukraine	p. 22
Budget participatif département - CME et 123 Soleil	p. 22
QQOA	p. 22
Tennis Club Paulhan	p. 22
Cyclo-club paulhanais	p. 23
Lou Récantou	p. 23
- PROGRAMME FETE NATIONALE	p. 24
- PROGRAMME 100 ANS ESPPA	p. 25
- VIE ECONOMIQUE	p. 26
- TRIBUNE D'EXPRESSION LIBRE	p. 28
- BUDGET PARTICIPATIF DE PAULHAN	p. 29

Les informations municipales, sont à votre disposition

- Dans le Paulh'infos 4 fois par an.
- Sur www.paulhan.fr en lien vers l'Appli sur smartphone.
- Sur la page Facebook « mairie de Paulhan », pensez à vous y abonner.
- Sur les panneaux d'affichage « infos officielles » sous le porche de la mairie.
- Sur les panneaux d'affichage répartis dans le village + panneau lumineux.
- Et aussi ponctuellement sur Midi libre et les radios locales.

VOTRE APPLI
Paulhan
 DISPONIBLE SUR




TOUT PAULHAN DANS VOTRE POCHE



Suivez l'actualité municipale et associative
 Recevez les alertes météo
 Devenez un éco-citoyen
 Consultez les menus des cantines

Le journal municipal de la ville de PAULHAN est réalisé sur un papier 100% recyclé.
 Voici-ci dessous les économies réalisées sur les ressources naturelles.



SOURCE: L'évaluation de l'empreinte carbone est réalisée par « Labellia Conseil » conformément à la méthodologie Bilan carbone®. Les calculs sont réalisés en comparaison entre le papier recyclé considéré et un papier à fibres vierges selon les dernières données disponibles du European BREF (pour le papier à fibres vierges) Les résultats obtenus sont issus d'informations techniques et sont sujet à modification.



D'incertitudes sanitaires et climatiques en tensions internationales

Après avoir traversé une crise sanitaire sans précédent, qui se manifeste encore régulièrement, nous voilà plongés dans un nouveau cauchemar : la guerre. Aux frontières de l'Europe, un peuple combat pour conserver son indépendance politique, son intégrité territoriale et sa dignité. Un état nation défend son droit à ne pas se voir dicter son destin par son voisin. Ce drame que vit l'Ukraine nous rappelle que les êtres humains s'organisent en communauté dont les racines peuvent être culturelles, historiques, religieuses ou linguistiques. Ces communautés partagent un territoire dont les natures géographique, climatique, économique, culturelle influencent les modes de vie et la sociabilité des femmes et des hommes qui y vivent. Conflit qui médiatiquement a pris le dessus sur la campagne électorale des présidentielles

Il faut savoir avec lucidité tirer des enseignements des situations de crise. La crise sanitaire avec la pandémie, et celle géopolitique avec la guerre en Ukraine, nous démontrent que nous sommes tous interconnectés pour le pire comme pour le meilleur et qu'il est impossible de nous replier sur notre pré carré en ignorant ce qui se passe ailleurs.

C'est dans un flot incessant d'interrogations et d'incertitudes que démarre cette année 2022, comme s'est terminée l'année précédente.

Notre volonté est dans un engagement à mieux expliquer nos choix, à décortiquer le vrai du faux, à placer le citoyen au cœur de notre ambition et de nos réalisations, bien loin de la frénésie des réseaux sociaux qui dénaturent trop souvent la compréhension d'enjeux pourtant tellement majeurs. Ceci est un défi, un objectif que nous entendons tenir malgré un contexte très lourd, en ces temps troublés : proposer des solutions peut paraître illusoire. Comment rester constructif, voire positif, quand on ne sait à quoi s'attendre dans les mois voire les semaines à venir.

Faut-il profiter de ce flou très peu artistique pour rêver à un monde plus juste, plus durable et plus gai et esquisser quelques pistes pour tenter de l'approcher.

Après tout, comme il se dit : malheureusement, c'est sur les ruines que les civilisations se reconstruisent, or les ruines abondent ces temps-ci.

On sent ici ou là des frémissements, des énergies, des envies d'en finir avec des querelles d'égo, de postures stérilisantes pour en revenir aux valeurs partagées, mis à part chez quelques irréductibles opposés à tout.

Vivre ensemble, cette expression qui paraît si galvaudée devrait être notre mantra quotidien. Tout cela peut paraître pétri de bons sentiments, mais à tout prendre après ces mois d'angoisse sanitaire, de déchirements polito-civiques et cette guerre, il est préférable de parler d'espoir quand d'autres parlent de haine. La tentation de repli sur soi est toujours présente. Il est urgent de soigner des espaces de rencontres, d'organiser des ponts et des croisements.

Concrètement, comment se transpose cet idéal à l'échelle de notre village. Au quotidien, nous continuons à œuvrer pour le bien des citoyennes et des citoyens, même si cela n'est pas toujours facile.

L'entretien et la création des espaces verts, des trottoirs et rues, des chemins ruraux, de notre patrimoine, de notre art de vivre sont des préoccupations permanentes.

Pour le plus grand plaisir de notre jeunesse, le skatepark a vu le jour. Il va être suivi d'autres équipements dont la réalisation est retardée par la difficulté de livraison des matériaux en raison de la crise. Les travaux de la gare suivent leur cours. La cave coopérative et Sainte Claire vont devenir propriétés de la commune dans les jours qui viennent. Conserver ces

bâtiments patrimoniaux dans le domaine de la commune est un enjeu important pour notre village et son histoire.

Avec le soutien de l'établissement public foncier, le projet du quartier des halles pour redynamiser notre cœur de ville est en mode réalisation ; dans ce cadre, la municipalité vient de faire l'acquisition de la maison Lloris et de l'ancien bureau de tabac. Nous vous tiendrons informés ultérieurement du projet concernant ce poumon de la commune au cours de réunions publiques.

Les travaux de la route d'Usclas ont débuté le 11 avril et se termineront fin août. Trottoirs, chaussée et lampadaires neufs agrémenteront cette artère importante du village.

Au niveau des économies d'énergie nécessaires et de la protection de la nature, un travail de réflexion est en cours pour l'extinction partielle des lumières la nuit, vous en trouverez les premières propositions dans ce numéro.

Vu la diminution des aides des collectivités départementales, régionales et de l'Etat, nous avons décidé de contracter un emprunt de 1 500 000 euros sur 15 ans pour réaliser les projets structurants de notre programme à l'horizon 2026. Cette opération ne met pas les finances de la communes en danger vu que le remboursement des emprunts antérieurs réalisés sous les mandatures des équipes précédentes est en diminution.

Vu le contexte national et international nous avons conscience des difficultés qui nous attendent collectivement, mais nous gardons foi en nos sursauts citoyens, civiques et républicains pour continuer à avancer et agir pour notre territoire.

« Quand ton filet est emmêlé, prends le temps de le démêler, le poisson ne va pas se sauver » proverbe Sénégalais.

Claude VALÉRO



La mairie aux couleurs de l'Ukraine



Loto ACA/P/APAS en faveur de l'Ukraine



Convoyage des dons vers l'Ukraine



Claude VALÉRO * Maire
Président de droit de chaque commission

VOS ÉLUS

Nouvel organigramme de vos élus
à compter du 7 MARS 2022

CONSEIL MUNICIPAL

Suite à la démission de leurs fonctions électives de Messieurs Yves BAILLEUX-MOREAU et Laurent DUPONT (voir Paulh'infos 24) il a été procédé lors du Conseil Municipal du 7 mars 2022 à leur remplacement au sein des commissions municipales dans lesquelles ils siégeaient ; ces changements ont entraîné également une modification des commissions.

LES 8 COMMISSIONS

Comprenant chacune un adjoint responsable et un adjoint suppléant plus les conseillers

	AFFAIRES GÉNÉRALES SANTÉ	FINANCES	AFFAIRES SOCIALES CCAS EHPAD PERSONNES ÂGÉES	SPORT VIE ASSOCIATIVE FESTIVITÉS
	Christine RICARD	Isabelle GAVINET	Sophie ROYON	Vincent BONSIGNORI
	Sophie ROYON	Christine RICARD	Guy GAUBERT	Isabelle GAVINET
	Mylène BOUISSON	Bertrand ALEIX	Christine RICARD	Hanane AMMARI
	Carine GASC	Véronique CAMPOY	Mylène BOUISSON	Grégory GUÉRIN
	Véronique PONCÉ	Hanane AMMARI	Véronique CAMPOY	Léon JAURION
	Magali RODES	David SÉBASTIAN	Carine GASC	Mylène BOUISSON
	Fabienne HÉRÉDIA	José ROIG	Fabienne HÉRÉDIA	Fabienne HÉRÉDIA
	Gérard GARIN-MICHAUD	Mohamed NOUGOUM	Gérard GARIN-MICHAUD	Mohamed NOUGOUM
	CULTURE - PATRIMOINE COMMUNICATION JEUNESSE - ENFANCE SCOLAIRE - PÉRISCOLAIRE INTERGÉNÉRATIONNEL	SÉCURITÉ - URBANISME BOURG CENTRE VIE ÉCONOMIQUE - TOURISME COMMERCE - ARTISANAT	ENVIRONNEMENT AGENDA 21 - BIOSPHERE PROPRIÉTÉ - ESPACES VERTS AGRICULTURE	AMÉNAGEMENT VOIRIE - ACCESSIBILITÉ SERVICES TECHNIQUES BÂTIMENTS PUBLICS ÉLECTRIFICATION
	Hélène DAVIT	Bertrand ALEIX	Grégory GUÉRIN	Guy GAUBERT
	Christine RICARD	Hélène DAVIT	Hélène DAVIT	Grégory GUÉRIN
	Véronique CAMPOY	Véronique CAMPOY	David SÉBASTIAN	Marcel LAMBERT
	Magali RODES	David SÉBASTIAN	Vincent BONSIGNORI	Léon JAURION
	Laetitia CAPELLE	Carine GASC	Marcel LAMBERT	Véronique LABORDA
	Hanane AMMARI	Georges GASC	Léon JAURION	Pascal BIROUSTE
	Aleksandra DJUROVIC	José ROIG	José ROIG	Aleksandra DJUROVIC
	Mohamed NOUGOUM	Gérard GARIN-MICHAUD	Gérard GARIN-MICHAUD	Gérard GARIN-MICHAUD

CONSEIL MUNICIPAL DU 6 AVRIL 2022

En début de séance, l'ensemble du conseil municipal observe une minute de silence pour un soutien à l'Ukraine qui se concrétise ensuite par le vote à l'unanimité du principe d'une aide via le réseau de l'association des maires de France.

Le Conseil reprend avec les votes du budget (bilan 2021 et prévisionnel 2022) soit : le compte administratif, le compte de gestion, l'affectation du résultat, le budget primitif, le taux d'imposition communal (qui reste inchangé depuis 2014), l'adoption du bilan des acquisitions et cessions immobilières, les subventions aux associations, la modification du tableau des effectifs (création d'un poste d'adjoint au patrimoine).

Le principe d'une demande de prêt pour 1 500 000€ a été acté, prêt destiné, vu la diminution annoncée des subventions territoriales, à permettre la réalisation des projets municipaux inscrits au PPI (plan pluriannuel d'investissement) tels que l'achèvement de la rénovation de la gare, l'aménagement du quartier centre avec les Halles, l'achat

du Bâtiment Ste Claire jouxtant la mairie ainsi que celui de la cave coopérative... Tous ces points déjà validés dans les commissions préparatoires ont été votés à une majorité confortable ainsi qu'une subvention exceptionnelle pour aider au financement des 100 ans du club de foot (fête prévue le 11 juin).

La cession des parcelles N°AH603 et AB729, a entraîné un vote plus serré suite à un débat contradictoire (voir article page 13). L'opposition s'est étonnée que pour la médiathèque on ne fonctionne pas d'avantage avec le bénévolat comme cela se pratique ailleurs... il a été bien sûr répondu que les structures de cette taille ont non seulement une vocation culturelle et éducative, mais aussi sociale, et qu'elles nécessitent du personnel spécialisé vu la complexification des tâches. Par ailleurs, les exigences du ministère de la culture pour l'attribution des subventions ne permettent pas de fonctionner uniquement avec du bénévolat, ce qui par ailleurs rendrait difficile la continuité du service tout au long de l'année auprès du public et des écoles.

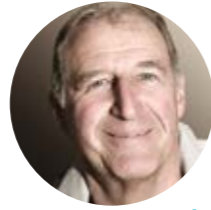
* = Élus au conseil communautaire



Christine RICARD *
1^{ère} adjointe
Administration / Santé



Sophie ROYON *
Adjointe
Affaires Sociales



Bertrand ALEIX *
Adjoint
Cadre de vie - Sécurité - Urbanisme



Hélène DAVIT
Adjointe Culture - Patrimoine
Communication / Jeunesse - Enfance



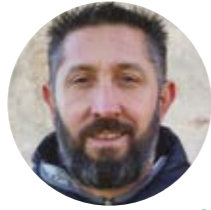
Vincent BONSIGNORI
Adjoint Sports
Vie Associative - Festivités



Isabelle GAVINET
Adjointe Finances



Guy GAUBERT
Adjoint Pôle Aménagement



Grégory GUÉRIN *
Adjoint Environnement
Biosphère - Espaces Verts



Mylène BOUISSON
Déléguée au CCAS



Carine GASC
Déléguée Sécurité routière
Pompiers



Léon JAURION
Délégué Voirie et Chemins



Véronique PONCÉ
Déléguée Santé - Accessibilité
Administration Générale



Georges GASC
Délégué Anciens Combattants
Cérémonies



Véronique CAMPOY
Déléguée Développement
Économie



Pascal BIROUSTE
Délégué Pôle Aménagement



Hanane AMMARI
Déléguée Affaires Scolaires
Sport



David SÉBASTIAN
Délégué Agriculture - cabanisation
correspondant défense



Laetitia CAPELLE
Déléguée jeunesse



Marcel LAMBERT
Délégué Électrification
Bâtiments Publics
Cimetière



Magali RODES
Déléguée jeunesse
Enfance - Conseil Municipal
des Enfants



PAULHAN POUR TOUS



Aleksandra DJUROVIC *



José ROIG



Fabienne HEREDIA



PAULHAN 2.0 *



Gérard GARIN-MICHAUD



Mohamed NOUGOUM



PAULHAN CONVIVIAL



Thierry JAM

PAULH'INFOS n°25

PAULH'INFOS n°25

Recensement Citoyen

Cette démarche est obligatoire et indispensable pour participer à la Journée Défense et Citoyenneté (JDC).

Tout jeune de nationalité française doit se faire recenser entre la date anniversaire de ses 16 ans et la fin du 3ème mois suivant.

Le jeune pourra alors s'inscrire au permis de conduire ou conduite accompagnée, au baccalauréat...

Présentez-vous à la mairie de votre domicile muni(e) de votre pièce d'identité – justifiant la nationalité française - et du livret de famille.

Vacances de printemps



L'ACCUEIL ADOS DU CLERMONTAIS PRÉVOIT DES ACTIVITÉS FUN ET VARIÉES POUR LES 11/17 ANS

Un programme créatif et sportif attend les jeunes du Salagou Coeur d'Hérault du 25 avril au 6 mai, avec les mercredis décalés qui proposeront des animations de 16h à 23h.

Les inscriptions sont ouvertes et les places sont limitées.

Infos et inscriptions

Portail Famille : <https://cc-clermontais.portail-familles.net/>
ou pole.ados@cc-clermontais.fr

ou 06 79 85 18 65



Atelier fabrication de cendriers



Action «laïcité»

https://youtu.be/fx50d_aqaUo
<https://youtu.be/TFdOCfU859w>

Lors des précédentes actions «Paulh'en propre», les élus du Conseil Municipal des Enfants ont remarqué qu'une accumulation de mégots polluait certains endroits du village. En effet, chaque mégot (les filtres sont en pvc) jeté au sol rejoint inévitablement la rivière puis la mer où il est ingéré par les poissons ... en bout de parcours, nous finissons par les retrouver dans notre nourriture !

Certains, avec humour, proposent d'appliquer le principe du circuit court et de manger directement nos mégots !

Bref, il a donc été décidé de fabriquer des cendriers avec des matériaux de récup et de les installer aux endroits les plus pollués. Les enfants remercient les fumeurs de les utiliser lorsqu'ils seront en place.

Au mois de mars, Lucas et Ayden, les deux «services civiques» rattachés au CME ont proposé aux jeunes élus de leur faire partager la formation qu'ils ont suivie sur la laïcité. À la suite de cet échange, chacun a reçu son diplôme «laïcité» avec la mission de parler de tout ça avec leurs camarades d'école.

PROCHAINES DATES DU CME :

- Dimanche 8 mai 11h Cérémonie au monument aux morts.
- Mardi 17 mai 17h 18h30 - réunion
- Samedi 21 mai 10h-12h Collecte banque alimentaire avec CCAS.
- Samedi 18 juin de 10 à 11h 30 Paulh'en propre autour de l'arboretum
- Vendredi 24 juin Bal de fin d'année.
- Samedi 25 juin Kermesse des écoles organisée par l'association 123 Soleil.

SKATE-PARK

Rappel aux utilisateurs :

Merci de respecter les consignes affichées à l'entrée du terrain.

N'oubliez pas les protections (tête - poignets - coudes).

Les plus jeunes doivent être accompagnés par des adultes.

Pour la sécurité, si vous voyez des déchets ou des gravillons sur le terrain, n'attendez pas, retirez-les...

Bonnes sessions à tous !

Service National Universel



SNU 2021
Le SNU ne se raconte pas, il se vit !

La municipalité de Paulhan propose une Mission d'Intérêt Général (M.I.G)

Vous êtes volontaire bénévole et vous souhaitez réaliser votre MIG au sein d'une collectivité locale ?

La MIG proposée par la municipalité de Paulhan s'adresse à 2 volontaires.

Elle s'inscrit dans la thématique «solidarité» et s'intitule «favoriser le lien entre les générations par la mise en place d'animations».

Cette MIG correspond à vos attentes ? N'hésitez plus !

Rejoignez nous en vous inscrivant : <https://www.snu.gouv.fr/>

Les mercredis sports et loisirs des ados

L'Accueil Ado de la Communauté de communes du Clermontais organise des animations sportives et ludiques pour les 11/17 ans du territoire.

Au programme : sport, musique, chant, activités manuelles, ... et plein d'autres activités de loisirs pour un après-midi ludique et convivial ! Gratuit et sans inscription !

MERCREDI 11 MAI
DE 14H À 17H
PLACE DE LA GARE PAULHAN

Plus d'infos www.cc-clermontais.fr



Le Carnaval des enfants

Organisé par l'association des parents élèves 1,2, 3 Soleil, la fête a pu avoir lieu dimanche 3 avril malgré une météo glaciale et ventée. Un jour de fête plein de bonne humeur, de rires et de couleurs. Les déguisements étaient tous superbes, réalisés avec des matériaux de récup afin de sensibiliser chacun à la question du tri sélectif et à celle de la réduction des déchets.

L'association «le Bouc de Paulhan» est venue accompagnée du petit bouc pour une belle danse carnavalesque très appréciée. L'asso Qu'est ce Qu'On Attend (QQOA) a réalisé Mr Carnaval en matériaux de récup également. Ce dernier, au lieu d'être brûlé selon la tradition, a été désassemblé puis réparti dans les bacs de tri fournis par le Syndicat Centre Hérault. Merci à tous pour ces beaux sourires et cette joie !!!



Mr Carnaval

Danse avec le Petit Bouc

Défenseur des droits

«Que la République tienne les promesses qu'elle a faites à tous»

Jacques Toubon
Défenseur des droits



C'est par cette phrase que l'on peut résumer les raisons pour lesquelles a été inscrit dans la constitution l'article 71-1 portant la création de l'autorité: « Le Défenseur des droits » : il veille au respect des droits et libertés pour toutes et tous résidant sur le territoire de la République Française.

Le Défenseur des droits est habilité, en totale indépendance et confidentialité, avec des moyens étendus, à résoudre tous les conflits, désaccords, incompréhensions que les citoyens ou les entreprises peuvent avoir avec tous les services publics. On entend tout ce qui est de l'ordre des services aux habitants ou aux entreprises. Exemples : retraite ; CAF ; CPAM ; impôts ; certificats d'immatriculation ; urbanisme ; naturalisation ; permis de séjour. Tout

ce qui est des relations avec les administrations de la République.

Le Défenseur des droits est également compétent dans les domaines suivants :

- Il promeut et défend les droits des enfants (tous problèmes familiaux et autres) ;
- Il défend toutes personnes estimant être victime de discrimination dans sa vie ou au travail ;
- Il est garant de la déontologie des métiers de la sécurité (gendarmes, policiers, agents pénitentiaires, agents de sécurité privé). Exemples : refus de dépôt de plainte, contrôle d'identité abusif, etc...
- Il accueille et accompagne les lanceurs d'alerte.

Pour faire cela, il a près de 540 délégués répartis sur l'ensemble des territoires. Ces délégués sont accompagnés et aidés par 300 juristes spécialistes dans tous les domaines de compétences du Défenseur des droits. Sur l'Hérault, il y a 9 délégués répartis sur les territoires en fonction de la densité de population.

Sur le territoire du Clermontais et du Lodévois, Yves Bailleux-Moreau est nommé depuis le 1er février 2022. Il est compétent sur l'ensemble de l'Hérault tout en étant basé sur Lodève.

Il tient ses permanences à la Maison de la justice et du droit de Lodève, tous les lundis sur RDV. Ponctuellement, il peut recevoir des personnes en mairie après accord de celles-ci et en toute confidentialité.

Il est également délégué sur le centre pénitentiaire de Béziers, cinquième plus importante prison de France. Il y tient une permanence tous les jeudis après-midi.

Les coordonnées de M. Bailleux-Moreau délégué du Défenseur des droits sont les suivantes :

mail : yves-bailleux-moreau@defenseurdesdroits.fr

Tel : 07 49 69 33 17 - 04 67 44 10 29

On peut également contacter le Défenseur des droits sur le site national, par mail et par téléphone gratuit : 09.69.39.00.00

Site internet : <https://www.defenseurdesdroits.fr/fr/saisir>

Par courrier gratuit : sans affranchissement

Défenseur des droits
Libre réponse 71120
75342 Paris CEDEX 07

Votre Service de Police Municipale



En ce début d'année considérant l'engagement, les actions menées et l'évolution du service il est important de vous rappeler de façon non exhaustive ce qu'englobent les deux lettres PM.

En quoi et comment nous servons la commune et ses administrés.

De pervenche ou garde champêtre améliorés à shérifs ou cowboys malmenés il est un monde souvent méconnu, un domaine de compétences élargies et un apport du service sur une grande partie des dossiers dans lesquels s'engagent les élus de la commune.

Création de voiries, sens de circulation, organisation de festivités, de foires, de marchés, membres actifs des conseils intercommunaux de la prévention de la délinquance, rapports et procès-verbaux divers, constat d'urbanisme, lutte contre la cabanisation, autorisation des débits de boissons, régie des droits de place, opérations funéraires, collaboration sur la création et recyclage du plan communal de sauvegarde, certificats auprès du trésor public et dernièrement création d'une police pluri communale avec la commune d'Aspiran... Exemples de dossiers menés de concert avec les services communaux, intercommunaux, la Préfecture,

la Gendarmerie, les associations...

En effet, passe entre nos mains, une multitude de tâches se superposant à notre travail de sécurité, tranquillité et salubrité quotidiennement effectué sur le terrain.

Nous suivons régulièrement des formations volontaires et obligatoires. Elles sont prodiguées par le centre national de la fonction publique territoriale. Cette formation continue, sans cesse améliorée, est une chance ainsi qu'une force pour le poste.

Cette année, le service est amené à évoluer. Un départ en retraite, une arrivée programmée, un déploiement sur la commune d'Aspiran. Nous tâcherons de diversifier encore notre approche augmentant nos patrouilles VTT et pédestres afin d'être au plus proche des préoccupations. Nous maintiendrons notre présence en soirée jusqu'à minuit à minima une fois par semaine.

Le plan pluri annuel de développement de la vidéo protection supporté par la Mairie et la Préfecture de l'Hérault atteint cette année sa conclusion. Les bénéfices en termes de protection aux personnes, aux biens, sont indéniables et essentiels face à l'évolution des comportements délinquants et des actes d'incivilités. Une étude sera menée afin d'établir la cohérence d'une extension de la couverture du dispositif.

Nous sommes attachés au concept de vivre ensemble et surtout bien y vivre en veillant au respect du civisme indéfectiblement lié à notre engagement.

N'hésitez pas à franchir nos portes et nous solliciter, l'entente passe par la connaissance.

EMBALLAGES TRIÉS DANS LES COLONNES JAUNES = POUBELLE GRISE PLUS PETITE

Embellir Paulhan

Les amis des plantes avec Jackie !

La foire aux graines :

Un peu de retard cette année... les infos dans le prochain Paulh'infos.

Jardiner sa rue :

Dès les beaux jours, cherchez votre « coin négligé » puis semez ou plantez... c'est du bonheur assuré pour tous. Il faut simplement, avant de commencer, remplir une petite fiche avec vos idées, à déposer à la mairie !

Paulh'en Fleurs :

Fleurissez vos murs et vos fenêtres, **le concours 2022** commence!

renseignements au 06 08 35 68 41

Sur la page Facebook «mairie de Paulhan»



Mairie de Paulhan
11 avril, 18:21 - 📍
Embellissement de la circulation.
Merci à Brigitte et Claude Eyraud pour la plantation d'un Olivier rue du Pinsard.
Bel exemple de citoyenneté.

SOLIDARITÉ CCAS Banque alimentaire



La collecte de printemps de la Banque alimentaire se déroulera les 20, 21 et 22 mai prochains.

Toute la journée, le vendredi 20 et samedi 21 mai à Hyper U Clermont l'Hérault.

Toute la journée, le samedi 21 mai, et au matin le dimanche 22 mai, à Carrefour Paulhan.

Les bénévoles mobilisés vous remercient par avance pour votre générosité. Chaque denrée alimentaire collectée sera redistribuée localement aux personnes en situation de précarité.



Ils ont besoin de vous,
Merci pour vos dons !

Ma ville est belle la nuit

elle économise l'énergie
elle protège la faune nocturne
elle améliore ma qualité de vie

EXTINCTION DES LUMIÈRES!

Le principe est maintenant admis, et de plus en plus de communes proches de chez nous le mettent en action : Clermont l'Hérault, Péret, Le Pouget, Aniane, Sérignan, Mèze ... se sont ainsi emparées de la question en prenant appui sur l'expérience d'autres municipalités qui ont déjà appliqué la mesure et obtenu des résultats significatifs.

Au mois de mars, l'équipe d'Hérault Énergies est venue présenter aux élus le projet et ses modalités d'application qui sont variables en fonction de l'équipement du réseau dont la commune dispose ; plusieurs possibilités existent.

S'il s'agit bien sûr d'économie d'énergie (utile par les temps actuels au moment où l'on nous annonce des augmentations de factures significatives), de protection de l'environnement et d'amélioration de qualité de vie, il convient d'étudier la chose en amont en fonction des possibilités de chaque secteur et avec toutes les conséquences éventuelles qui en découlent.

Les élus ont estimé que la chose mérite une véritable attention et vous proposent une rencontre publique afin de répondre au maximum aux questions que vous pouvez vous poser. La décision d'application sera prise par la suite, la mise en oeuvre pouvant être assez rapide.

Démarches en ligne pour les dossiers URBA

L'ESSENTIEL À RETENIR :

La plateforme est accessible via l'adresse :

<https://cc-clermontais.geosphere.fr/portailccs>

ou depuis le site web de la Communauté de Communes du Clermontais :

<https://www.cc-clermontais.fr/un-territoire-de-service/urbanisme/>

Bien sûr, parallèlement, le service urbanisme de la municipalité reste à votre disposition pour vous aider à monter vos dossiers.

Contact : 04 67 25 39 31

SCOT et PLU

Deux documents contraignants pour les collectivités locales et inter communales.

Ils s'imposent aux collectivités en terme d'urbanisme : le SCOT (Schéma de Cohérence et d'Organisation du Territoire) et le PLU (Plan Local d'Urbanisme). Le SCOT est un document supra communal qui prime sur le PLU qui doit être compatible avec ses recommandations. Le SCOT intervient sur les 3 communautés de communes (Clermontais, Lodévois Larzac, Vallée de l'Hérault), soit 77 communes pour une population de 81 034 habitants, avec une projection de 114 126 résidents en 2040.

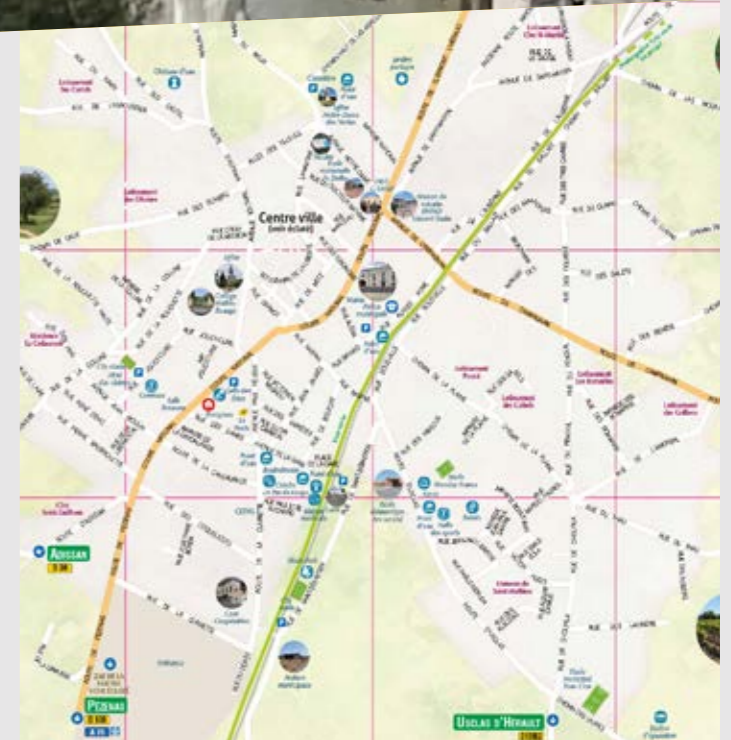
Le SCOT fixe des orientations et des objectifs, il valide les objectifs de politique publique d'urbanisme, du logement, les contours des périmètres actuellement urbanisés, complète le volet économique (foncier des Zones d'Activités Economiques, tourisme, hôtellerie, camping, sites aménagés...), valide les Zones trame verte et bleue et l'inventaire des cours d'eau, programme les équipements structurants, localise les PME, les aires de co-voiturage, les axes cyclables et l'échangeur Nord à Clermont, programme les aménagements intercommunaux en termes d'équipements, de mobilité, de développement économique et commercial, d'espace naturel et de protection agricole et forestière, climat et transition énergétique, ressource en eau, transport et mobilité, qualités paysagères,... Le SCOT est comme un PLU des 3 communautés de communes, il se projette jusqu'en 2040, il est prioritaire sur les PLU.

Le PLU, quant à lui, projette l'organisation de notre commune à l'horizon 2030 et a 3 ans pour se mettre en compatibilité avec le SCOT.

Il fixe le zonage de notre commune, c'est-à-dire l'extension et la consommation foncière pour l'habitat, l'économique et les équipements publics, ainsi que le développement de la population, sa densité, les trames bleues et vertes, les hauteurs de clôture, les gabarits,

Le PLU prévoit une population de 5 000 habitants avec une consommation de 5 hectares de foncier pour l'habitat et 10 hectares pour le développement économique. Les extensions seront structurées par des OAP (organisation d'aménagement patrimonial). Ce qui implique une organisation en quartiers.

Cependant que ce soit pour le SCOT ou les PLU, nos collectivités sont en permanence en discussion avec les services de l'Etat qui nous imposent une réglementation de plus en plus contraignante.



Leur proposition : ne pas dépasser un accroissement de population de plus de 1,2 % (jusqu'à présent concernant Paulhan il était de 1,8 %), la densité pour Paulhan est de 30 logements à l'hectare car la commune est un pôle secondaire.

Cependant, à terme, nous n'avons aucune garantie que les services de l'Etat nous autoriseront à réaliser les objectifs fixés sans modification, mis à part pour le développement économique des 10 hectares à Vareilles.

Actuellement, ce qui est concret à Paulhan ce sont les 2 lots à côté de la cave : Lotissement hameau des Clairettes (4 677 m², 10 lots, 41 euros le m² payés par le promoteur), Le lotissement Les Vignerons (7 589 m² 15 lots dont 4 en primo accession, 40 euros le m² payés par le promoteur), le champ de Clergue (3 336 m², 14 lots, 61 euros le m² payés par le promoteur) soit 97 habitants supplémentaires. Ces terrains ont été achetés à des particuliers, les promoteurs ayant à charge la viabilisation et l'aménagement routier.

Sont prévus également le lotissement en face des ateliers municipaux (10 lots, 86,5 euros le m², payables par le promoteur) sur une parcelle appartenant à la municipalité et 2 OAP (Zone de la chapelle) sur plusieurs parcelles privées et 2 parcelles municipales.

La décision de vente de parcelles appartenant à la municipalité se vote au conseil municipal après avoir été préparée en commission des finances.

Il est très difficile de synthétiser des documents aussi denses que ceux concernant le SCOT et le PLU. Nous espérons les avoir rendus compréhensibles, ils sont accessibles en mairie à ceux qui s'y intéressent.

Réunion d'information
mercredi 11 mai
18h
salle des fêtes



Révision du Plan Local d'Urbanisme

Un registre de concertation est disponible à l'accueil de la mairie aux heures et jours habituels d'ouverture, destiné aux observations de toute personne intéressée.

Il est également possible d'adresser un courrier à M. le Maire par voie postale ou par mail mairie@paulhan.fr

Retour sur les travaux

effectués en régie municipale, par des entreprises ou par le chantier d'insertion (gare).



Réfection du sol - Jardins de la mairie



Taille des arbres - Jardins de la mairie



Aménagement des Jardins partagés



Travaux Rue Tres Cayres



Embellissement des arbres - Jardins de la mairie



Réfection des Wc aux Halles - pendant /après



Skatepark - lissage du béton



Chantier Skatepark



Chantier de la gare - salle des pas perdus



Taille des arbres - Esplanade de la Gare



Skatepark



Chantier de la gare - 1er étage



Réunion de chantier de la gare - réfection du toit

« LA VIE DU VILLAGE » ..EN IMAGES



Exposition biodiversité - Les Amis de Paulhan - Médiathèque



Séance bébés lecteurs - Médiathèque



Participation à la semaine des Arts au Lycée René Gosse



Mise à l'honneur de Martine Boutonnier (nouvelle retraitée) lors de l'inauguration de Carrefour 3 avril



Inauguration Atelier Vélos - Paulhan Solidaire



Atelier Cannelonis au Mas Nicolas



Assemblée Générale AJPK



Atelier «Totems» avec QCOA



Inauguration Atelier Vélos - Paulhan Solidaire



Inauguration Mas Nicolas - avec de délicieux sorbets



Tennis Club Paulhan

La Médiathèque

Gaf' au productions présente

Mon copain Gargantua

Une fable horrifique et clownesque à voir en famille

SAMEDI 14 Mai à 10h30

Animations Médiathèque PAULHAN 2022

Gestes Protectors Règles Sanitaires

Réservation conseillée : 04 67 25 00 89
https://www.paulhan.fr/bibliotheque-jeanne-grizard_fr.html

LE COMPAGNONNAGE

Les Compagnons du Tour de France Des Devoirs Unis

Exposition de Chefs D'œuvres proposée par « Les Amis de Paulhan »

10 au 21 Mai
 Conférence samedi 14 Mai à 17h30

Horaires: Les expositions de la Médiathèque PAULHAN 2022

Mardi : 15h30 / 18h
 Mercredi : 9h / 12h - 14h / 18h
 Jeudi : 9h / 12h
 Vendredi : 15h30 / 18h
 Samedi : 9h / 12h

Renseignements : 04 67 25 00 89
 En dehors des heures d'ouverture visitez sur rendez-vous (tel au 04 68 56 73 00)
https://www.paulhan.fr/bibliotheque-jeanne-grizard_fr.html



Présentation du clip du groupe «Redge and the Susceptibleulz» tourné à la salle des fêtes

Comme écrit dans le N° 24 du Paulh'infos, les services de la médiathèque ne se limitent pas aux emprunts et retours de livres, mais vous sont proposés également l'emprunt de CD ou DVD, le Midi Libre, des mesuels, des animations comme les «bébés lecteurs» ou les ateliers d'écriture, des expositions, l'accès à internet via 3 ordinateurs destinés au public, n'hésitez pas à venir les utiliser aux heures d'ouverture.

Jusqu'en mars, les restrictions dues au COVID ont ralenti la diversité des propositions offertes, mais le personnel de la médiathèque met tout en œuvre pour vous accueillir dans les meilleures conditions sanitaires et reprendre le rythme des programmations.

Les prochaines dates à retenir:

- Exposition «compagnonnage» du 10 au 21 Mai
- conférence «compagnonnage» samedi 14 mars à 17h30
- spectacle à voir en famille: «Mon copain Gargantua» samedi 14 mai à 10h30
- en juin une expo autour des 100 ans du club de Foot



Espace ordinateurs de la médiathèque en accès gratuit

SITE INTERNET DU RÉSEAU

Le site internet du réseau des bibliothèques est maintenant opérationnel, vous pourrez vous y rendre après avoir validé votre inscription annuelle (gratuite), il vous sera alors donné une carte avec votre n° d'adhésion et votre code.

Vous pourrez ensuite consulter la base informatique de toutes les bibliothèques du réseau et réserver l'ouvrage de votre choix.

<https://cc-clermontais-pom.c3rb.org/>



Notre - Dame des Vertus



Ex - voto



Croix et lanterne de procession



Eglise Ste Croix



Visite d'évaluation Eglise Ste Croix



Les chasubles sont des «objets» à protéger



Détail de statue en marbre

L'entretien de notre patrimoine historique et culturel fait partie des tâches qui nous incombent, c'est ainsi que nos services ont contacté les techniciens de la DRAC (direction régionale de l'action culturelle) dès 2020 pour une estimation de l'entretien de première urgence à réaliser sur la chapelle Notre Dame des Vertus, ils ont ensuite recherché les subventions possibles pour plus de la moitié de la somme prévue (2 000€). Une entreprise spécialisée reconnue par les architectes des monuments historiques a débuté ce travail en fin d'année 2021 en passant principalement par l'extérieur afin de déranger au minimum le couple de chouettes qui a élu domicile dans une partie du clocher. Des filets ont été installés pour empêcher les pigeons de coloniser le clocher et d'abîmer les pierres par l'acidité de leurs déjections, les «abats-son» (clayettes en bois placées devant les ouvertures ont été repris et consolidés, la végétation (figuiers, pins et micocouliers) a été soigneusement retirée, racines comprises, les fissures permettant les infiltrations et repousses ont été colmatées, la fissure de la dalle au sommet du clocher, sous la statue de la vierge noire et provoquant des infiltrations dommageables a été retravaillée avec des résines, et enfin, quelques tuiles ont été remplacées.

Au mois de janvier, le service «patrimoine» de la Communauté de Commune a organisé avec la DRAC et les élus une visite des lieux patrimoniaux de notre commune afin de débiter un inventaire des objets appartenant à notre collectivité. Nous ne pouvons faire un descriptif complet ici, mais un travail conséquent nous attend, allant des chasubles utilisées pour les célébrations, aux statues et ostensoirs, nous vous informerons régulièrement de l'avancée de ce «chantier» vraiment intéressant pour la mémoire de notre collectivité.

ASSOCIATIONS

Merci à toutes nos associations pour leur participation active au « vivre ensemble » de notre commune ! Leur travail bénévole est précieux en particulier dans la période actuelle.

Les Amis de Paulhan



Les élèves du primaire et du collège de Paulhan, ainsi que les habitants, ont assisté à l'exposition sur la biosphère (7 au 18 mars 2022) ainsi qu'à la conférence (12 mars 2022) de Monsieur Paul Ivorra, président du CA de la société de protection de la nature du Piscénois SPNP, enseignant le droit de l'environnement au sein de l'UTL, université du temps libre du Languedoc

Le thème : la renaturation d'une rivière est lié aux préoccupations européennes quant la problématique de l'eau. Il convient de préserver la ressource et les milieux aquatiques. La pression sur cette ressource est imputable à l'agriculture notamment la viticulture irriguée, à l'utilisation domestique, aux loisirs, tourisme, et à l'industrie, ainsi qu'aux modifications climatiques notamment la sécheresse.

La rivière Payne, affluent de l'Hérault, synthétise ces problèmes. Dotée d'un barrage à Vailhan, les Olivettes, elle alimente à partir de cette retenue une ASA, association syndicale autorisée. Cette ASA est chargée de distribuer l'eau aux viticulteurs adhérents. Le changement climatique aidant, le niveau de la retenue baisse. A tel point que cette année, les besoins des adhérents n'ont pas pu être satisfaits. Le débit de la rivière et son régime s'apparentent de plus en plus à celui d'un oued, menace qui pèse sur la Boyne, la Thongue et même sur les fleuves côtiers (Tech PO, Orb, Hérault). La ripisylve, végétation bordant ces cours d'eau, est impactée, notre paysage aussi.

La directive européenne 2000 et la loi sur l'eau appellent à la renaturation des lits des cours d'eau. Le lit de la Payne bétonné depuis 80 ans à Pézenas doit retrouver ses caractéristiques naturelles, sa ripisylve, sa flore, sa faune.... Un débit minimum, l'eau ne doit plus être confisquée par une surexploitation illimitée. Un cours d'eau fait partie intégrante du patrimoine local, régional, national et même international (guerres de l'eau !). Certains peuples demandent une reconnaissance de la personnalité de certains fleuves (exemple la Tech à Perpignan).

Cette exposition a pour but de sensibiliser à ces préoccupations, la population augmente, les besoins aussi, la ressource en eau directement utilisable est elle stable (à peine 4% de la masse d'eau totale, mers, océans, glaciers étant exclus d'une utilisation en l'état actuel de la technologie). La ressource est soumise à la dégradation et aux pollutions ; elle est soumise à la surexploitation des nappes phréatiques. Arrêtons là cette description apocalyptique ! Il nous faut informer, responsabiliser, motiver les jeunes.... Et les Moins Jeunes

PAUL IVORRA <http://www.spn-pezenas.org/>

Contact: 04 67 25 05 60 jllacombe@wanadoo.fr

JOURNÉES EUROPÉENNES DES MOULINS en LANGUEDOC

SAMEDI 21 ET DIMANCHE 22 MAI 2022



Les Journées Européennes des Moulins sont l'occasion pour les propriétaires de moulins publics ou privés, les associations culturelles et patrimoniales, d'ouvrir leur site au public et de proposer conférences, concerts, expositions, ateliers d'animations et de productions de produits de la meule.

www.journees-europeennes-des-moulins.org

Association : ismoulinsdulanguedoc@gmail.com - Hôtel de ville, 19 cours national, 34230 Paulhan - N° Siret : 093 016 260 000 19



Ateliers Pêche Nature

à Paulhan tous les dimanches à partir de 9 ans

Contact et inscription par mail à

animagou@gmail.com



<https://www.paulhan-solidaire.fr>
261, route d'Usclas 34230 Paulhan
☎ : 07-83-69-01-15
@ : paulhansolidaire@gmail.com

Le samedi 26 mars 2022 l'association Familles Rurales Paulhan Solidaire a organisé une journée portes ouvertes. Le matin, Monsieur le Maire Claude Valero accompagné d'élus a inauguré notre atelier vélo. Monsieur Yves Bailleux-Moreau était présent également pour présenter les actions menées par la Fédération Familles Rurales de l'Hérault.

Un pot amical offert par l'association a suivi l'inauguration de



l'atelier vélo. Toute la journée, des animations se sont tenues pour le plus grand plaisir des jeunes !

Lors de cette journée, Paulhan Solidaire a organisé une tombola (vélo reconditionné par l'atelier vélo) 100 € ont pu être versés au profit des familles ukrainiennes accueillies par notre ville jumelle de Brezova pod Bradlom en Slovaquie.

L'association remercie chaleureusement toutes les personnes qui sont venues nous rencontrer pour partager ce bon moment !

L'atelier Vélo est ouvert chaque mercredi de 14h à 18h

Vous serez conseillé par une équipe de bénévoles férus de vélo pour l'auto-réparation ou la réparation de vos vélos.

Des vélos reconditionnés par nos bénévoles seront exposés lors d'une prochaine manifestation, leurs ventes à petit prix permettra l'achat de nouvelles pièces pour réparer les futurs vélos recyclés.

Les Jardins Partagés

C'est la saison des plantations ! Nous vous rappelons que l'association propose à la location des parcelles de 12 m² à 100 m² au choix, Tarif (adhésion + 1,50 €/m²)

Les Jardins Partagés se situent derrière le cimetière (route de Clermont)

L'aide aux démarches en ligne (CAF, RSA, CPAM, Pôle Emploi...) est gratuite et sur rendez-vous.

Date à retenir : Samedi 18 juin 2022 «Fête de l'été»

Concert et animations gratuites pour les enfants

Buvette et petite restauration. Le programme complet vous sera communiqué ultérieurement

Bien chez Nous'nou



biencheznousnou@gmail.com

Evénements :

Avril :

- la chasse aux œufs de Pâques a ravi les enfants
- le Carnaval des petits s'est déroulé un jeudi sur le thème des « fruits et légumes de la jardinière ».

Juin :

La kermesse des tout-petits dans la cour de l'ancienne école Georges Sand se déroulera le 18 juin. Nombreux Stands et tombola.

LOTO SOLIDARITE UKRAINE



A Paulhan, ville de l'Hérault jumelée avec Brezova pod Bradlom et Kosariska, personne n'est resté insensible à l'accueil de très nombreuses familles ukrainiennes par nos amis slovaques.

A l'initiative de l'APAS et de l'ACA²P, un week end de lotos et une collecte de dons au profit de ces familles ont été réalisés en collaboration avec de nombreuses associations du village.

Cet événement a connu un vif succès et a permis de collecter la somme de 7 012 euros qui a été immédiatement reversée à l'association Misijne Stedisko ECAV Matejkova qui gère l'accueil des réfugiés à Brezova.

Les jumelages sont souvent synonymes de rencontres festives mais aujourd'hui ces moments conviviaux ont laissé la place à la solidarité.

Nous remercions pour leurs dons les associations : Les Amis de Paulhan, Rencontre et Loisirs et Paulhan Solidaire.



Pour leur aide : Le Bouc de Paulhan, Le Hand, 1,2,3 Soleil, ESPPA Foot, Bien chez Nous nou.

Et les commerçants pour leurs dons et la Sté Evasion pour le prêt de matériel.

ASSOCIATIONS

BUDGET PARTICIPATIF

Heureux à l'ombre de nos arbres
PROJET N° 072 -
Aménagement de l'arboretum de la source afin d'en faire un lieu de promenade intergénérationnel.

- Aménager l'arboretum avec jeux et mobilier urbain.
- Rendre le lieu plus attractif pour les jeunes et les moins jeunes.
- Favoriser les échanges entre générations.
- Pêcher le parcours entre la chapelle et l'arboretum.
- Encourager la mobilité douce dans et autour de la commune, en sécurité.
- Faire découvrir de nouveaux aspects de la commune.

Ce projet se fait en partenariat entre l'Association des parents, les enfants du conseil municipal des enfants Paulhan qui ont pensé que le budget participatif du département pourra les aider à réaliser leurs idées collectives.

Merci de voter pour nous !!!

CE PROJET VOUS INTÉRESSE ?
VOTEZ POUR QU'IL SE RÉALISE !

Contact : 1,2,3 soleil 06 21 09 57 89
ape.123soleilpaulhan@gmail.com

JE VOTE du 14 Février au 20 Mars 2022 sur [leparticipatif.heraut.fr](http://participatif.heraut.fr)
Pour cela, le inscrire sur le site, dès maintenant !
Contact : participatif@heraut.fr

Les enfants du CME, soutenus par l'association des parents d'élèves 1,2,3 Soleil, avaient déposé ce projet pour l'aménagement de l'arboretum, il a été élu grâce à vos votes... BRAVO et surtout Merci à tous !!! Maintenant nous allons passer à la phase de réalisation.

DIMANCHE 1er MAI 2022 à PAULHAN
Randonnée « Souvenir Jean-Marie Arnaud »
Départ & arrivée : Cave Coopérative
PARKING VEHICULES

4 circuits au choix : 77 ou 100 km + variantes 91 ou 85 km
Route Cyclotourisme

Circuit n°1 Jaune : 77 Km
Dénivelé positif : 727 m

Paulhan
Bélarça
Plaissan
Vendémian
Aumelas
La Taillade
La Boissière
Aniane

Pont du Diable (Ravitaillement)
St Jean de Fos
Montpeyroux
Pied d'Arboras
St Saturnin
St Guiraud
St Félix (Stade)
Ceyras
Cambous
Brignac
Canet
Vers Aspiran (Déchèterie)
Paulhan

Circuit n°2 Bleu : 100 Km
Dénivelé positif : 1281 m

Paulhan
Bélarça
Plaissan
Cabrials
Mas Artemon
Carrefour D114E/D114
La Taillade
La Boissière
Aniane

Pont du Diable (Ravitaillement)
St Jean de Fos
Montpeyroux
Arboras
La Rouquette
St Jean de la Blaquière
Rabieux
St Félix (Stade)
Ceyras
Cambous
Brignac
Canet
Vers Aspiran (Déchèterie)
Paulhan

RÈGLEMENT
Cette randonnée n'est pas une compétition. Elle est ouverte à tous et il ne sera procédé à aucun classement. Les places de marche de 10 ans doivent présenter une autorisation parentale ou leur responsabilité d'un adulte. Les participants doivent se présenter au club le dimanche, aux heures indiquées et commencer à leur emplacement de départ.
SE FAUTRE À CHAQUE BOUT DE LA RANDONNÉE.
La responsabilité de CYCLO CLUB PAULHANIS ne pourra être transférée en cas de faute grave ou de non respect des données recommandées et réglementaires.
Le participant à cette randonnée accepte son transfert qu'il est en condition physique suffisante pour effectuer le parcours choisi, et il n'a pas connaissance de contre-indication quelconque.

Variantes : 1A + 2B (91 km) ou 2A + 1B (85 km)

- Ouverture : 07h00 Cave Coopérative - Fermeture : 12h.30.
- Café offert à l'inscription.
- Droits d'inscription : 4,00 € sur présentation de la licence FFVélo, 6,00 € autres fédérations et non licenciés
- Gratuit pour les moins de 18 ans. (Autorisation parentale obligatoire)
- Nombreuses récompenses et coupes pour les clubs les plus nombreux, éloignés, ainsi que pour les participants les plus jeunes, les plus âgés, etc... Boissons à l'arrivée.

Renseignements complémentaires :
Adolphe BERNARD - 34230 Le POUGET
06 71 71 08 12 - email : cycloclubpaulhanis@ffvelo.fr
Site internet : <https://www.ccpaulhanais.fr>

QQOA 2022 - anciens ateliers municipaux

Les travaux d'aménagement d'un des bâtiments, prévus dans le cadre du budget participatif de Paulhan 2021, ont commencé... nous y ouvrirons prochainement un lieu d'atelier.

Par contre, pour la partie du hangar, le projet déposé dans le cadre du budget participatif du département, s'il a récolté beaucoup de voix, cela n'a pas suffi, nous allons donc chercher d'autres pistes de financement.

Un grand Merci à tous ceux qui nous ont soutenus par leur vote!

N'hésitez pas à vous arrêter un moment pour discuter ou pourquoi pas pour venir participer à un projet lorsque le portail est ouvert.

PROCHAINES DATES :

Dimanche 15 mai
10h-22h
journee «3ème tour»
animations et ateliers

Mardi 21 juin
à partir de 18h
«autour de la musique»

Plus d'Infos :
sur page FB «QQOA collectif»,
sur <https://qqoa.wordpress.com>
et par mail aux adhérents

OPEN TC PAULHAN
DU 5 AU 22 MAI 2022

EPREUVE
Sénior Homme - NC à 4/5
Sénior Femme - NC à 4/5

Engagement
Adulte 16 €
Jeune 13 €

Juges arbitres
Marine BOUSQUET
Aurélie MOULIERES

INSCRIPTION
EN LIGNE : via ten'up
PAR TELEPHONE : 06.73.45.51.54

500 € de prix
2 terrains en QUICK

CHALLENGE TENNIS COEUR D'HERAULT

Votre RDV Unique Multi-Activités !

FITNESS
Zumba
Total Body Training
Strong Nation
Jumping Fitness
Pound
Gymnastique
Gym douce
Maintien en forme
Pilates
Yoga
Gym enfants

ARTS MARTIAUX
Kendo
Aïkido

DANSES
Modern Jazz
Classique
Irlandaise
Comédie musicale

LOU DE RÉCANTOU PAULHAN
Association Sportive & Culturelle
Lqi 1901

ARTS
Dessin & Peinture
Scrapbooking

SPORTS
Tir à l'arc
Tennis de table

lourecantou-paulhan.fr
fb.me/LouRec34
06.43.35.23.92

Association à but non lucratif à vos côtés depuis plus de 35 ans proposant de nombreuses activités à des tarifs accessibles !

PAULH'INFOS n°25

PAULH'INFOS n°25

**FÊTE
NATIONALE
2022
PROGRAMME**

**MERCREDI
13 JUILLET**

19h - 20h Apéritif musical
avec Trio Pulp
(groupe musical en live)

20h Repas Républicain
à la Cave Coopérative
8€ - sur réservation en mairie
Buvette (ESPétanque)

22h30 Feu d'artifice
et soirée avec
EVASION-LIVE by Stef Konstan

JEUDI

14 JUILLET

11h30 Défilé au départ de la Mairie

12h Apéritif républicain offert
aux Paulhanais (Place du Griffon)

15h00 Concours Pétanque
«doublette mêlée» ouverte à tous
avec ESPétanque
à ADISSAN
Participation : 5€

*Menu du repas républicain
(8 € avec un verre de vin et café)
Jambon melon
Paëlla
Fromage
Millefeuille
Pensez à apporter vos couverts,
vos assiettes et vos verres !*



Participation :

8 € - gratuit pour les – de 12 ans sur présentation d'un justificatif

Inscriptions en mairie du 27 juin au 8 juillet inclus.

Du lundi au vendredi de 9h à 12h et de 14h à 17h.



*Samedi 11 juin 2022
PAULHAN stade des laures.
L'étoile sportive paulhan fête ses*

1921



2021



- 9H : MATCH ECOLE DE FOOT
- 10H30 : MATCH DES ANCIENS
- 15H : MATCH U15/U17
- 16H30 : MATCH ANCIENS DE LA
CFA/SENIOR 1

ANIMATIONS JEUNES
JEUX CONFABLES
EXPO-PHOTOS

MIDI (STADE)
AU STADE APERITIF.
GRILLADE GRATUITE
ANIMATION ET PENA
LES SULFATES DE CUIVRE.

100 ANS

SOIREE (HALLE
DES SPORTS)
REPAS ET SPECTACLE
CABARET
20€ ADULTE/12€ -13ANS

Joueurs, dirigeants, anciens joueurs, anciens dirigeants de toutes les générations et tous ceux qui ont fait l'étoile sont invités à participer à ce moment exceptionnel de retrouvailles !!!

Infos/renseignement et inscription (avant le 1er juin):

Thierry (0672032656) Maxime (0629095953) Sebastienne (0627854948)

Inscription.: esppa@yahoo.fr



étoile sportive paulhan pézénas avenir

[esppa_officiel](https://www.instagram.com/esppa_officiel)



VIE ÉCONOMIQUE

Pages composées en collaboration entre le service communication et l'ACA²P.
Un oubli, une erreur ? N'hésitez pas à nous le signaler !

SYLVESTRE PRODUCTEUR

C'est en 2020 que Christophe Sylvestre ouvre son point de vente direct à la ferme sur Paulhan afin d'y commercialiser tous ses produits et d'en faire son lieu de vente principal.

Cependant, cela ne l'empêche pas d'être présent sur les différents marchés régionaux pour se retrouver au plus proche de la clientèle.

En plus de tout cela, il propose également ses produits à des restaurateurs !

Exploitant agricole diversifié depuis plusieurs générations, Christophe Sylvestre a consacré sa vie au monde agricole devenant également maraîcher, arboriculteur ainsi que vigneron. Un vrai passionné d'agriculture !

Tous les produits qui vous sont proposés proviennent d'une agriculture raisonnée de pleine terre !

Sur son point de vente, vous retrouverez : des fruits et légumes, de l'huile d'olive, du vin et des jus de fruits.

Pour vous servir mais aussi pour entretenir les cultures et assurer les récoltes, Christophe et Patricia sont épaulés par une équipe de 4 permanents et jusqu'à 8 saisonniers en période estivale !



Horaires :

D'Octobre à Mai du lundi au samedi :

De 9h à 12h30 / de 14h30 à 19h00

De Mai à Octobre du lundi au samedi : de 8h30 à 12h30

/ de 14h30 à 19h30



Sylvestre Producteur
Chemin de la Flouretta - ZAC de la Barthe
34230 PAULHAN

BOULANGERIE DU CENTRE

Viviane et Claude BASTARD ont repris la Boulangerie Claire depuis le 1^{er} février. L'entreprise bien connue des Paulhanais ne change pas totalement ses habitudes car vous aurez le plaisir d'y retrouver Marjorie. La boulangerie reste une boulangerie traditionnelle. En effet, Claude et Viviane ont déjà été propriétaires de deux boulangeries dans l'Aisne et l'Oise. Après les avoir vendues, ils ont souhaité s'installer au soleil.

Retrouvez-les du mardi au samedi de 6h à 13h et de 16h30 à 19h (sauf le mercredi après-midi) et le dimanche matin de 6h à 13h.



Boulangerie du Centre
11 rue Turenne - 34230 PAULHAN
Téléphone : 04.67.25.07.96

TERRA VERDE

Mail : fabricje34@gmail.com
Tél : 06 34 18 80 77
Site Web : www.terraverde.com

Vous recherchez un paysagiste expérimenté pour créer votre jardin ? Terra Verde est là pour vous !

C'est en 2012 que Fabrice Joviado décide de créer son entreprise « Terra Verde ». Titulaire d'un CAP et d'un BEP aménagement paysager, il est passionné par son métier et il est toujours à l'écoute de ses clients, il pourra créer votre jardin sur mesure et selon vos envies !

Fabrice est également capable d'aménager votre extérieur, d'installer un système d'arrosage automatique performant, de la création de rocailles, de zones arbustives et vivaces, agrémentées de galets et de roches décoratives, etc... Depuis peu, il est dans la possibilité de vous créer une mini piscine ! Idéal pour vos après-midi d'été !

Le paysagiste idéal pour valoriser votre jardin et le rendre plus agréable, plaisant et original !



MARC ALLIAUME PRODUCTEUR

C'est le printemps et je serai heureux de vous retrouver à partir du mois de mai à la boutique du Cours National.

Votre producteur local vous propose en vente directe des fruits et légumes frais, ramassés quotidiennement sur les terres de Paulhan et Aspiran. Pour ceux qui ne me connaissent pas encore, je suis maraîcher mais surtout arboriculteur, avec un grand nombre d'arbres fruitiers (abricots, pêches et nectarines). Une variété de légumes vous est aussi proposée selon la saisonnalité. Cueillis à maturité, chaque matin, mes fruits de saison sont juteux, sucrés et suffisamment variés pour vous régaler tout l'été. Cette année encore, j'ai décidé de produire plus de fraises pour votre plaisir car la demande est grandissante.

Toute la production est vendue directement dans notre boutique située sur la route principale qui traverse Paulhan.

HORAIRE :

Mai-Juin du lundi au samedi de 9h à 12h30 et de 16h30 à 19h.

A partir de juin,

ouverture en journée continue du lundi au samedi de 8h30 à 19h

les dimanches et jours fériés de 8h30 à 12h30



Après plusieurs mois de travaux, les paulhanais attendaient l'ouverture du nouveau carrefour qui passait ainsi de l'appellation « Carrefour Contact » à celle de « Carrefour Market » marquant par là une vraie reconnaissance du travail accompli par toute l'équipe qui entoure Monsieur Pierre Auguste Nicolas, porteur de ce projet commercial et professionnel depuis plus de 10 ans.

Le 4 avril, une belle soirée d'inauguration a marqué ce moment de transition et les invités ont pu découvrir avec plaisir les nouveaux espaces mis à disposition des clients.

L'implantation d'une grande surface ou son agrandissement est toujours sujet à discussion quant à son impact sur le tissu économique et social du territoire. Bien sûr, les responsables politiques et la CCI doivent rester attentifs à tous les équilibres en jeu, veiller à l'ensemble des énergies présentes pour maintenir une diversité de propositions aux habitants en soutenant les activités qui font vivre les centres-villes.

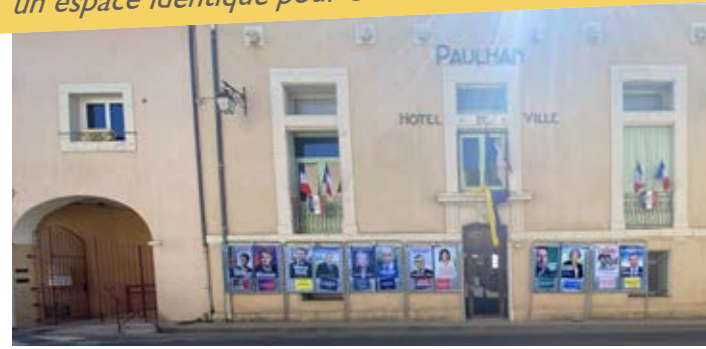
Les habitudes de consommation étant à prendre en compte car, même si à titre individuel, le public local apprécie les commerces de centre ville ainsi que les marchés, il est indéniable qu'il fait majoritairement ses courses en super marché, se déplaçant à Clermont l'Hérault, ou même Balaruc. Ce nouvel outil permettra sans aucun doute de limiter les déplacements vers les villes proches et participera à la dynamique de notre secteur géographique.



Marc Alliaume Producteur
13 cours National - 34230 PAULHAN
(à deux pas de la mairie / grand parking dans la cour)
Téléphone: 07.66.83.13.30
marcalliaumeproducteur@gmail.com
Facebook: <https://m.facebook.com/Marcalliaumeproducteur/>

TRIBUNE D'EXPRESSION LIBRE

Ouverte aux 4 groupes candidats aux élections de mars 2020 pour des textes de 2600 signes maximum sur un espace identique pour chacun



Ensemble Paulhan Passionnément

Au moment de la parution de ce numéro 25 de Paulh'infos, le résultat des élections présidentielles est connu. Quelque soit le président élu, nous maintiendrons notre axe qui est le bien être de nos concitoyens dans une commune qui doit rester un espace d'accueil et de bienveillance, un espace de bien vivre ensemble, de liberté dans le respect de chacun. Les membres de notre groupe, élus et non élus, oeuvrent au quotidien au plus près de vos préoccupations locales, ils participent à toutes les réunions, aux actions du CCAS, de la banque alimentaire, à l'organisation des élections. Ils aident aussi régulièrement les secteurs économique, agricole, éducatif, culturel, festif et les associations dans leurs actions ... en bref, tout ce qui permet la cohésion sociale. Notre objectif principal est un développement harmonieux des équilibres humains sur l'ensemble de la commune avec une préoccupation particulière pour la redynamisation du centre ville, la rénovation de l'habitat, et la protection du patrimoine.

Notre équipe élue par les paulhanais en 2020 au premier tour des municipales a construit son programme sur les valeurs humanistes, elle ne peut donc qu'être inquiète de la tournure de l'élection présidentielle où le pays est fracturé en 3 blocs avec un fort taux d'abstention. Face au mépris de certains politiques, un grand nombre de citoyens ne trouvent comme solution que de se tourner vers les extrêmes qui servent un discours d'exclusion de circonstance. Cela au moment où il faudrait que nous mobilisions tous nos efforts pour résoudre ensemble la question de l'insertion des jeunes dans le monde du travail et celle cruciale du réchauffement climatique, et il y a urgence... il en va de l'avenir de nos nouvelles générations.

Nous sommes certains que toute l'énergie que nous mettons à la réalisation de projets structurants sur notre commune ainsi qu'au niveau de la CC du Clermontais et du Pays, permettra d'améliorer la qualité de vie dans notre collectivité malgré un contexte devenu difficile, où les financements sont de plus en plus complexes à obtenir.



Les 3 groupes d'opposition n'ont pas souhaité nous transmettre un article pour cette tribune.

Paulhan Pour Tous



Paulhan 2.0



Paulhan Convivial



BUDGET PARTICIPATIF DE PAULHAN APPEL À PROJETS 2022 POUR 40 000 € AU TOTAL



Fiche à remettre à l'accueil de la mairie jusqu'au 27 mai

J'EN PARLE AUTOUR DE MOI !

1.1 Projet présenté individuellement

Nom, Prénom :
 Adresse :
 N° de téléphone :/...../...../...../.....
 Adresse mail :@.....

OU

1.2 Projet présenté collectivement (groupe - association)

Nom du collectif (association ou groupe de personnes):
 Nom, Prénom du mandataire (responsable du groupe):
 Adresse :
 N° de téléphone :/...../...../...../.....
 Adresse mail :@.....

2. Identification du projet :

Intitulé /titre:
 Lieu d'implantation :
 Public visé :

Montant estimé TTC (2 catégories de projets: inférieur à 10 000 € OU de 10 000 à 40 000 €)€

3. Description succincte du projet :

.....

4. En quoi, selon vous, ce projet est-il d'intérêt général :

.....

Date :/...../2022

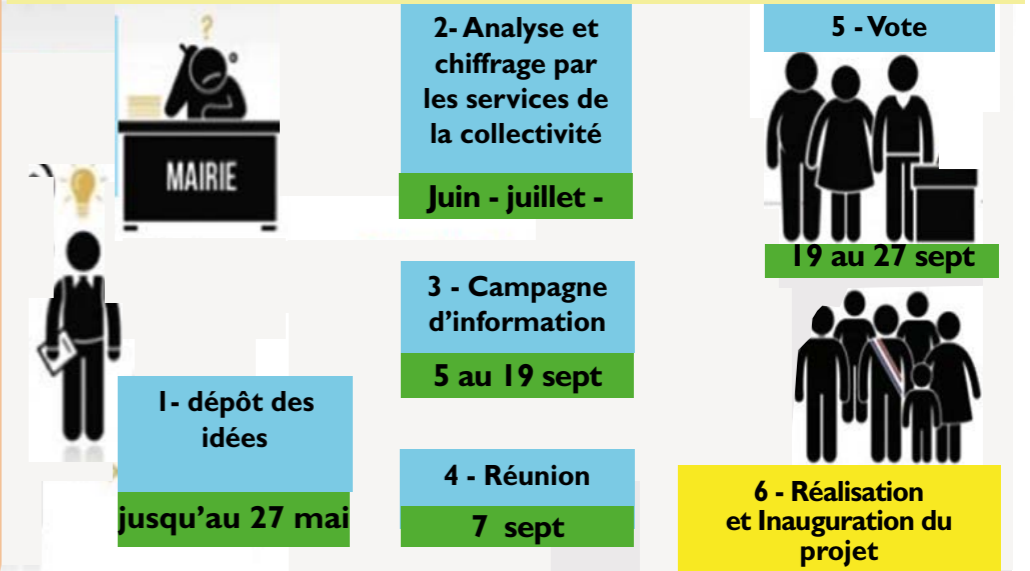
Signature :

Le budget global à partager entre les projets est de 40 000 €.

Il y a 2 catégories de projets :
 - inférieur à 10 000 €
 - entre 10 000 et 30 000 €

CONDITIONS :
 - Habiter PAULHAN
 - être âgé d'au moins 16 ans
 - si moins de 16 ans : se faire aider par un adulte ou une asso
 - Avoir des Idées
 - Le projet doit être d'intérêt collectif, et ne doit pas entraîner de frais de fonctionnement pour la municipalité.

COMMENT ÇA MARCHE ?



plus de renseignements ? voir sur le site https://www.paulhan.fr/budget-participatif_fr.html

PEYRE
CONSTRUCTION

**ENTREPRISE PEYRE PHILIPPE
CONSTRUCTION**

ZAE LA BARTHE
34230 PAULHAN

Tél : 04.67.25.36.05

E mail : secretariat@peyreconstruction.fr

DACIA

Grégory HARRANG
AGENT RENAULT & DACIA

MÉCANIQUE CARROSSERIE PEINTURE
TOUTES MARQUES
Vente véhicules Neufs et Occasions

GARAGE DE PAULHAN
24 BIS ROUTE DE PÉZENAS
34230 PAULHAN
04 67 25 13 62
garagedepaulhan@orange.fr
www.harrang-automobiles.fr

Béton prêt à l'emploi
pour particuliers et professionnels

**MOBIL
BETON**

ZAE la Barthe - PAULHAN
04 99 57 97 37

Presse du Sud de PAULHAN

PAPETERIE PRESSE

Librairie, Papeterie, Maison de la Presse, Cadeaux
1, av. Paul Pélisse, 34230 PAULHAN
Mme BUENO. Tél. : 04 67 25 11 83

POMPES FUNEBRES PAULHANAISES

MT

Tél : 04 67 25 18 11
MAFFRE - CONDAT

L.I.E.N
RELATIONNEL, DOMICILE, BIEN-ÊTRE, AUTONOMIE

Tél.: 04 67 25 60 19

Agence : 9 Place A. Bonnet 34230 PAULHAN
liensap@orange.fr - N° agrément SAP 809992902

IRRIFRANCE

Tél : 04.67.25.79.79 / E-mail : irrifrance@irrifrance.fr

CESML
Votre service public électrique de proximité

ACCUEIL PAULHAN
04 67 66 67 66

SERVICE D'ASTREINTE
7j/7-24h/24

clientèle@cesml.fr www.cesml.com

Geometris
géomètres-experts associés
bureau d'études techniques

Siège social : 2, rue de la Santé - BP 85
34000 Clermont l'Hérault
Tél 04 67 94 63 32
www.geometris.fr

Plan, Surcoûdication & Bâtiment 3
912, rue de la Croix Verte
34093 Montpellier

3, Impasse de la Grèze
34300 Béziers

4, quai des Chênes
34190 Lodève

63, avenue Henri Mar
34330 Bédou

04.67.25.79.79 - RCS Montpellier 301 390 478 - Déclaration de géomètres experts n° 1099220001 - N° Siret 301 390 478 20001 - N° TVA : FR01301390478

**BARRERAS
BOUSQUET**

-- Tous travaux dans la maison --
Rénovation & aménagement.

Tel: 06 12 61 99 33
06 26 98 63 34
Fax: 04 67 25 37 08
e-mail : sartbarrerassousquet@hotmail.com

SIRET : 415 335 641 900 33

CLIMAX 34
NEUF ET RENOVATION
Intervention
Hérault

Lundi au jeudi
8h-18h
Vendredi
8h-16h
au delà de me consulter

Ludovic FETILLE
07 82 79 69 58

contact@climax34.com
www.climax34.com
www.facebook.com/fetilleludovic

Installation adoucisseur et traitement d'eau thermodynamique - Rénovation salle de bain et dépannage plomberie - Installation chauffage et plancher chauffant - Installation climatisation, gainable, pompe à chaleur - Installation VMC et traitement d'air - Entretien et dépannage adoucisseur, fuel, système de climatisation - Désembouage plancher chauffant

ALANDETE FRÈRES
RÉNOVATION TOUT CORPS D'ÉTAT

PAULHAN
06.27.49.04.06

Maçonnerie - Électricité - Climatisation - Dépannage ...

HECTARE
URBANISME DURABLE

partenaire de l'étoile sportive
paulhan pézenas avenir

vous terrain à bâtir | Appelez-nous au :
SUR HECTARE.FR | 04 67 79 84 83

m+
MATERIAUX
Construisons durable

Route de la Clairette
34230 PAULHAN

Tél : 04.67.25.74.25
Fax : 04.67.25.11.34

Vente Réparation Location

Hugues Toral Motoculture
2 Route de Clermont l' Hérault
34230 PAULHAN

04 67 25 10 30
huguestoral@gmail.com

MOTOCULTURE
HUGUES TORAL

Ouvert du lundi au vendredi

Miel Rouquette
Apiculteur depuis 1960

TOUS LES PRODUITS DE LA RUCHE

visite - dégustation - vente

43 Rue des Lavandes 34230 PAULHAN
Tél: 04.67.25.04.40 - www.miel-rouquette.fr

Sarl M.D.M.
Maçonnerie Générale
Charpente - Couverture - Menuiseries
Isolation - Placo - Carrelage -
Plomberie - Electricité

ZAE La Barthe - 9 Rue du Charron
34230 Paulhan
Tel. 04 67 25 37 90
E-mail : sarlm34@gmail.com

**Tout Pour la
Famille**

Service d'Aide à Domicile - 65 bis Cours National - 34230 PAULHAN
Tél Siège : 04 67 78 79 48 / Paulhan : 06 31 52 74 47

Numéros utiles

Mairie 19 cours National Du lundi au vendredi 9h-12h et 14h-17h	☎ 04 67 25 00 08 Fax 04 67 25 28 91
Police Municipale 19 cours National Du lundi au vendredi 8h15-12h30	☎ 04 67 25 15 69 Fax 04 67 25 28 91
EHPAD Résidence Vincent Badie 10 route de Campagnan	☎ 04 67 25 28 80
Bibliothèque municipale Jeanne GRIZARD 20 boulevard de la Liberté	☎ 04 67 25 00 89
Poste Avenue Paul Pélisse	☎ 04 67 25 01 79
Plateforme POSTE ZAE La Barthe	☎ 04 99 57 21 55
ÉCOLES	
Groupe scolaire Arc-en-Ciel 260 route d'Usclas	☎ 04 67 25 05 00
École maternelle Françoise DOLTO Rue Docteur Batigne	☎ 04 67 25 01 57
Accueil Loisirs Périscolaire Clermontois / Pôle Paulhan / Cantine scolaire 1 rue Notre Dame	☎ 04 67 25 05 23
Collège Emmanuelle Maffre-Baugé 84 rue Joliot Curie	☎ 04 67 25 00 17
Crèche Mutualiste « A Pas de Loup » 64 rue Paulette Hauchard	☎ 04 67 38 21 38
SANTÉ	
Pharmacie de la Fonetie 38 rue de Metz	☎ 04 67 25 00 45
Pharmacie Feuille 6 place de la République	☎ 04 67 25 00 43
Tout pour la Famille - Aide à Domicile 65bis Cours National	☎ 04 67 78 79 48 ☎ 06 31 52 74 47
LE L.I.E.N - Aide à la personne 9 place André Bonnet	☎ 04 67 25 60 19 ☎ 06 83 69 82 94
Infirmiers	
Fabienne DOUVILIER	☎ 04 67 25 01 92
Mélanie FATOL	☎ 06 35 29 12 60
Florence MONLUC	☎ 04 67 25 17 63
Centre Médical Infirmier St Sébastien	
Mickaël VENTURINI	☎ 06 75 25 43 25
Hélène SERRANO-SATGER	☎ 06 19 77 55 07
Jacqueline MOSES	☎ 06 08 35 68 41
Marlène DEBACHE	☎ 06 87 73 48 59
Sage-femme Cindy COTTEAUX	☎ 06 83 66 55 56
Médecins	
Robert Di Martino	☎ 04 67 25 25 65
Véronique JOURDAN	☎ 04 67 25 25 65
Coralie JOSUAN	☎ 04 67 25 25 65
Olivier MERIC	☎ 04 67 25 18 32
Pédicure-Podologue	
Mireille DELPRAT	☎ 04 67 25 25 08
Paul SALICRU	☎ 04 99 57 15 44
Ambulances Ambulances Paulhanaises	☎ 04 67 25 00 02
Masseurs Kinésithérapeutes	
Cabinet de Kinésithérapie Les Oliviers	☎ 04 67 38 54 36
Sylvie BONNIOL	☎ 04 67 25 04 48
Pascal CHAMBON	☎ 04 67 25 04 48
Ergothérapeute Evelyne ROUSSÉ	☎ 07 87 32 85 41
Ostéopathe Elise MEARD et Antonin LOPEZ	☎ 06 78 42 91 19
Diététicienne - Nutritionniste Aurore CHRISTMANN	☎ 07 66 40 61 31
Orthophoniste Feny GRECO	☎ 06 22 18 04 35
Psychothérapeute - Hypnothérapeute Brigitte EYRAUD	☎ 06 99 07 67 59
Dentistes	
Catherine BONNET CHARTREAU	☎ 04 67 25 00 34
Nicolas JACQUEY	☎ 04 67 25 00 34
Vétérinaire Lionel MATHEZ	☎ 09 61 20 19 75
Taxi Paulhan Laurent Marani	☎ 04 67 25 19 77 Port 06 14 95 96 21

Associations paulhanaises

JEUNESSE		
Accompagnement scolaire et Conseil en Education Mme Isabelle CATALA - Contact : M. Jean-Claude ROUSSE	☎ 06 70 45 34 53	
Association Laïque Parents d'élèves Collège Paulhan (ALPE) M. Philippe LONJON	paulhanalpe@gmail.com	
Association Sportive Collège Mme Claire DUPE	☎ 04 67 25 00 17	
Foyer Socio-éducatif Collège (FSE) M. Philippe PLATRIEZ	☎ 06 70 25 00 17	
Coopérative scolaire Ecole maternelle F. DOLTO Mme Valérie LAINE	☎ 04 67 25 01 57	
Coopérative scolaire Groupe scolaire Arc-en-Ciel Mme Sandra MUTUEL	☎ 04 67 25 05 00	
Rencontre et Loisirs M. Raymond ARNAUD	☎ 04 67 25 23 07	
123 SOLEIL (associations parents élèves) Mme Mounia EL MAHZOUM	☎ 06 21 09 57 89	
BIEN CHEZ NOUS, NOU ! Mme Corinne OLIVER	☎ 06 72 49 48 89	
Des Signes et C Gagné (Communication gestuelle associée à la parole) M. LEMONNIER Patrick Contact : Magali MARCOT	☎ 06.13.59.67.10	
PATRIMOINE G.R.A.P.P	☎ 06 60 86 48 96	
Mme Christine VEZIAN		
Les Amis de Paulhan M. Jean-Louis LACOMBE	☎ 04 67 25 05 60	
Les Moulins du Languedoc M. Thierry JAM	lesmoulinsdulanguedoc@gmail.com	
ENVIRONNEMENT		
Animagou (promotion et protection des milieux aquatiques d'eau douce, ateliers, animations, nettoyage berges) M. Philippe CARRIERE	animagou@gmail.com	
SOUVENIR		
P.G et C.A Algérie, Tunisie et Maroc M. Raymond ARNAUD	☎ 04 67 25 23 07	
Souvenir Français (Comité Paulhan) Mme Marie-Hélène COMBES	☎ 06 74 58 13 46	
HUMANITAIRE		
La Ligue Contre le Cancer M. Marcel DEBRABANT	☎ 06 79 79 51 09	
Paulhan Solidaire (Créer toutes solidarités entre les habitants de Paulhan et alentours) M. Stéphane BLANC	☎ 07 83 69 01 15	
Secours Catholique Mme Paule GABRIAC	☎ 04 67 25 06 78	
Secours Populaire M. Jean-Pierre BOUTONNIER-BOUSQUET	☎ 04 67 25 23 19	
VIVRE ENSEMBLE		
Paulhan en Cœur d'Hérault Mme Aleksandra DJUROVIC	☎ 06 81 83 63 62	
ECONOMIE / ARTISANAT		
Association des Commerçants, Artisans et Agriculteurs de Paulhan (ACA²P) M. Lucien ALANDETE	☎ 04 34 45 09 74 acap34230@gmail.com	
Evens Association (Evènements dans un élan d'écologie citoyenne) Mme Valérie L'HOTE	☎ 06 63 04 69 67	
CULTURE		
Amicale du Jumelage Paulhan Krailling (AJPK) Jumelage avec Krailling en Allemagne Mme Sophie BOUGETTE	☎ 06 16 46 83 55	
Amicale Paulhanaise Autour de Stefanik (APAS) Jumelage avec Brezova pod Bradlom et Kosariska en Slovaquie M. Joël DIAZ	☎ 04 67 25 06 27	
Foyer Rural (scrabble, travaux manuels) M. Jean-Marie SERT	☎ 04 67 25 00 40	
HISTOIRE D'ETRE (bien-être, épanouissement de la personne) Mmes Andrée DUVAL / Brigitte EYRAUD / Anne PANNETIER	☎ 06 99 07 67 59	
Key-Lan (informatique) M. Roger AMAT	☎ 04 67 25 10 63	
K.Brouss (développer échanges culturels Afrique/France) Melle Corinne AUGUSTE	☎ 04 67 25 32 20 ☎ 06 07 28 96 07 ☎ 06 27 49 04 06	
Le Bouc de Paulhan (animal totemique) M. Lucien ALANDETE		
Lou Récantou (Dessin, peinture) M. Jean-Marie DOMITILE	☎ 04 67 25 18 45	
Qu'est-ce-qu'on attend (évènements culturels, actions environnementales) Mme Brigitte EYRAUD	☎ 06 99 07 67 59	
SIMBO (Voie de communication entre l'Afrique et le monde) Mme Sandra DRAME	☎ 06 82 32 80 08	
ENSEMBLE ET SOLIDAIRES Anciennement UNRPA 3ème âge (lotos, sorties, voyages) M. José GASQUEZ	☎ 04 67 25 23 81	
SPORT		
Arts Martiaux Nagashi (Karaté) Mme Sandrine HUMMEL	☎ 06 11 46 42 54	
Association Paulhanaise Multi-Sports (APMS) M. Benjamin PAMELLE	☎ 06 68 31 46 51	
Cyclo-club paulhanais M. Adolphe BERNAD	☎ 06 71 71 08 12 cycloclubpaulhanais@ffvelo.fr	
E.S.P Basket (seniors loisirs hommes/femmes) M. Vincent PERIER	☎ 06 48 68 55 06	
E.S.P.P Football M. Thierry PEREZ	848025@footoccitanie.fr espaa@yahoo.com	
E.S.P Pétanque M. Philippe COMBES	☎ 06 88 67 89 68	
E.S.P Tambourin M. Stéphane MAURI	☎ 06 76 18 44 26	
Foyer Rural (randonnée) M. Jean-Marie SERT	☎ 04 67 25 00 40	
L'Hameçon Indépendant (pêche) M. François PIERSON	☎ 07 82 55 19 68	
Lou Récantou (aikido, danse, zumba, yoga) M. Jean-Marie DOMITILE	☎ 04 67 25 18 45	
Paulhan Handball Club Mme Caroline JOURDAN	☎ 06 83 89 22 35	
Paulh'en Vie M. José ROIG	☎ 06 11 46 72 73	
Saint Hubert La Chasse M. Bruno PEDRO	☎ 06 27 83 11 34	
SHINSHIN AIKI RYU (cours Qi Gong, Tuina) Mme Jacqie PAOLINI Professeur	☎ 04 67 25 20 19 ☎ 06 78 22 19 05 ☎ 06 60 87 95 82	
Tennis Club Paulhan M. Bernard BOUSSION		
AUTRES		
A Cloche Patte (protection animale) Mme Géraldine SUBRA	☎ 06 88 59 79 35	
Amicale des Sapeurs-Pompiers M. Alain GASC	☎ 06 14 87 72 27	
Au-Delà de Nos Limites (Evènements sportifs/culturels) (ADNL) M. Alexandre PAGES	☎ 06 13 27 37 76	
Comité des Fêtes M. Laurent GÉBEL	☎ 06 19 19 50 45	
La Pomponnette (Stérilisation et castration des chats de la rue et leurs soins de la vie quotidienne) Mme Véronique QUINONERO	☎ 07 81 26 74 30	
Les Vignerons du Paulhanais Mme Marielle BALLESTER	☎ 06 88 31 45 83	
Moto Owner's Group (Loisirs et manifestations liés aux motocyclettes de toutes cylindrées) M. Vincent FINET	☎ 06 80 65 46 74	
Ritournelle (Animations auprès des résidents de l'EHPAD Vincent Badie) Mme Agnès GALLEGO	☎ 06 19 32 09 64	