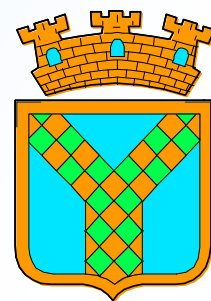


PAULH'INFOS

Le Mag de Paulhan



PAULHAN

N°2
Mars / Avril / Mai 2016
www.paulhan.fr



Crédit photo : Jean-Pierre Blain

irrifrance

Groupe

www.irrifrance.com

34230 PAULHAN (France)

Tél. +33 (0)4 67 25 79 15 - Fax : +33 (0)4 67 25 79 45

Portable : +33 (0)6 76 73 19 34 - E-mail : jp.bousquet@irrifrance.fr

point S

Pas de stress. Il y a point S !

SARL NAVCAR

Tél. **04 67 25 20 16**

Dépannage au 06 72 94 02 58

FREINS ●
VIDANGE ●
GÉOMÉTRIE ●
DÉPANNAGE ●
ACCESSOIRES ●
ÉQUILIBRAGE ●
AMORTISSEURS ●
PNEUMATIQUES ●
MÉCANIQUE GÉNÉRALE ●



ETS MAURI MAX

Triperie-Découpe-Conditionnement
Saucisserie - Négoce Viande

Tél : 04 67 98 83 75 / Fax : 04 67 98 92 19

ZAE de la Barthe - 34230 PAULHAN

Etal de Sète : Tél: 04 67 74 98 69

www.triperie-mauri.com / triperiemauri@orange.fr



GRAFIX

INFORMATIQUE

04 67 25 11 31

Dépannage et vente de matériel
Tous services informatiques depuis 2000
Grand choix permanent d'occasions garanties

12 rue Alfred Pons (suivre Parking Mairie) 34230 PAULHAN
06 25 12 54 58 - mail@grafix.fr



Coladis

Créateurs de Vérandas



www.coladis.com - 04 67 24 02 09

ZAE La Barthe - 34230 PAULHAN

ELECTRICITÉ - CLIMATISATION
ÉNERGIES RENOUVELABLES - PLOMBERIE - CHAUFFAGE

EFC PARGOIRE - CADET

Benoît CADET

34530 MONTAGNAC

Port. 06 13 56 02 58

Tél. 04 67 24 64 78

Mail. efc34.bc@orange.fr

Carrefour
contact



PAULHAN

Tel : 04.67.24.03.86

Lundi au Samedi 8h00-20h00 / Dimanche (& jours fériés) 9h00-13h00

TPSO

TRAVAUX PUBLICS DU SUD OUEST

34120 LEZIGNAN LA CEBE

TEL : 04.67.90.40.00

contact@brajavesigne-tpso.fr

**ENTREPRISE DE TRAVAUX ROUTIERS
TERRASSEMENTS / RESEAUX DIVERS
TRAVAUX PUBLICS ET PARTICULIERS**

SOMMAIRE

Sécurité	p6
Civisme	p7
Urbanisme	
Révision Plan Local d'urbanisme	p 8
Eau-Assainissement	p 8
Aménagement	
Réalisation d'une passe à poissons	p 9
Grands travaux	p 9
Développement durable	
0 Phyto : la commune de Paulhan récompensée	p 12
Entreprises locales	
L'Ile aux Services	p 13
Le Rouge et Noir	p 13
Tabac - Presse ROCHE : dépôt cordonnerie	p 13
Culture	
Paratge : l'égalité dans la différence	p 14
Théâtre Le Sillon	p 15
Saperlipopette 2016	p 16
Santé	
Grand Défi Vivez Bougez	p 17
Patrimoine	p 18
Bibliothèque Municipale Jeanne Grizard	p 19
Associations	
Amicale Jumelage Paulhan-Krailling	p 20
Bien chez nous'nou	p 21
Les Vignerons du Paulhanais	p 21
Association Laïque Parents Elèves du Collège	p 22
Les Canaillous	p 22
Le Comité des Fêtes	p 23
Initiative Citoyenne	p 24
Qu'est-ce-Qu'On-Attend	p 25
Tribune Libre	p 26

En imprimant son journal sur un papier écologique voici ce que la ville de PAULHAN a permis d'économiser sur les ressources naturelles :



154
kg de matières envoyées
en décharge



21
kg de CO₂



207
km parcourus en voiture
européenne moyenne



5 645
litres d'eau



352
kWh d'énergie



251
kg de bois



PAULH'INFOS

Le Mag de Paulhan

N°2

Mars / Avril / Mai 2016

www.paulhan.fr



Edito

« DE TOUS LES ACTES, LE PLUS COMPLET EST CELUI DE CONSTRUIRE ».
Paul Valéry

ENSEMBLE CONSTRUISONS NOTRE CITOYENNETE

« Ce qui a eu lieu a déjà eu lieu auparavant. Quatre tonnes de morts s'étalent dans l'herbe et les larmes séchées demeurent parmi les feuilles d'un herbier. Ce qui a eu lieu nous accompagnera, avec nous grandira et s'atrophiera. Mais nous devons vivre dit un marronnier gagné par la rouille. Nous devons vivre chante le criquet... » Adam Zagajewski.

Oui, en écho à Adam Zagajewski, nous devons vivre et résister à la terreur, nous devons vivre et rester optimistes malgré les circonstances. C'est à notre mode de vie, à notre culture et notre joie de vivre que se sont attaqués les terroristes. C'est aux joies simples, aux amitiés réunies, au sentiment de partage, aux petites habitudes qu'autorisent un match de foot, une terrasse de restaurant, un concert... que ces tristes individus se sont attaqués. Notre mode de vie, cet esprit français, la culture que nous privilégions, cette liberté chèrement acquise par plusieurs luttes, cette démocratie qui gère notre relation à l'autre, à la loi et au droit, bref notre civilisation est insupportable pour les soldats de la haine et de la barbarie.

Aujourd'hui parce que c'est encore proche, parce qu'après les attentats de janvier, il y a eu ceux de novembre, nous sommes sensibles et réceptifs à ces mots. Mais qu'en sera-t-il plus tard quand le temps aura fait son œuvre qui mène souvent vers l'oubli. Pour que cette volonté de privilégier un espace du partage, du respect, du vivre ensemble dans une culture partagée s'enracine dans notre village, il nous faut le penser comme un lieu autorisant la sociabilité. Cette volonté nécessite une réflexion, une organisation, une gestion de notre espace-temps. Pour passer des mots aux actes, il faut des réalisations, un patrimoine potentiel, une vie associative riche. Cela nécessite de faire appel à la pensée et de rester optimiste, c'est notre seul recours. *« Il faut arrêter de pleurnicher sur le monde qui s'en va et mettre des mots sur celui qui arrive »* Dominique Rousseau. Faire de la cité le projet où toutes les femmes et les hommes d'âges différents vivent ensemble est aujourd'hui une nécessité. Il faut prendre garde de ne pas subir notre village qui glisse vers une forme urbaine et pourrait à terme engendrer une dégradation de la solidarité et des liens sociaux.

Il est donc question de savoir comment nous voulons vivre ensemble Paulhan. Ce village aux contours en perpétuel mouvement doit être le lieu où chacun pourrait se construire une identité à partir des rencontres, des relations et non plus une identité des origines souvent source de conflit et de rejet. Passons du « D'où je viens ? Je suis d'ici et toi tu viens de la ville, tu n'es pas d'ici » au « Avec qui je suis aujourd'hui, avec qui je vais construire mon lieu de vie ». De nombreux citoyens issus d'autres régions de grandes villes se fixent à Paulhan, soit en activité ou en retraite. Ils apportent de nouveaux regards environnementaux, culturels, économiques, sociaux. Les mêler avec ceux plus anciens de notre ruralité, son passé, sa culture est essentiel. Réaliser ensemble une mutation, une approche différente de nos habitudes de notre culture est un pari ambitieux.

Cette complexité et l'envie de vouloir participer à sa transformation impliquent la capacité de cerner toutes les composantes et d'y trouver des repères. Trois types de repères sont identifiables : dans l'espace, dans le temps et des repères relationnels. De la petite enfance jusqu'aux seniors les plus âgés, il est de notre devoir de permettre la construction d'une identité ou de continuer à la parfaire pour permettre un meilleur exercice de la citoyenneté. La crèche, les nounous, l'école maternelle, l'école primaire, le centre de loisirs, le collège, la bibliothèque sont autant d'espaces et de temps institutionnels qui sont des repères forts pour notre jeunesse. L'espace jeu de la gare et de la mairie, nos places, la voie verte, le city parc, la piscine, le stade, le plateau sportif de la gare, le boulodrome sont d'autres repères spatio-temporels, facteurs d'identification. Les nombreuses installations mises à disposition du tissu associatif sont un atout important : salle des fêtes, foyer rural, gymnases, espace Louis Sert, salle des jeunes, espace Georges Brassens, stades... Les nombreuses activités sportives, éducatives, culturelles, festives et de loisirs participent à l'organisation du temps de vie de nos concitoyens, ponctuée par les événements traditionnels : fête locale, nuit du vin, fête des vendanges, fête de la Saint Sébastien, feu de la Saint Jean, récompense des sportifs, goûter des cheveux d'or, semaine bleue, Paulh'ympiades, Lili Pucés, Alhambra Festi, Hors Lit, 14 juillet.... Tout cet espace-temps est optimisé par le foisonnement d'activités proposées par les bénévoles de nos associations.

Cet inventaire à la Prévert est enrichi par les projets de l'équipe municipale : réhabilitation des réseaux souterrains, des rues et trottoirs, sécurité des citoyens, entretien du patrimoine culturel et architectural (cave, gare, bibliothèque, 2ème tranche du groupe scolaire), équipement municipal (désherbeuse à l'eau chaude, nouveaux ateliers). Pour notre population en augmentation et mutation, toutes ces données spatiales, temporelles, environnementales, humaines sont facilitatrices d'une attractivité de notre ruralité. Tout ceci s'accompagne de notre engagement dans le développement durable et les économies d'énergie.

Alors, habitons toutes ces circonstances. Habitons les nouvelles installations, les nouveaux locaux, les nouvelles structures. Réinventons l'héritage, redessignons les grandes lignes dans une mobilité permanente sur la table commune du projet. Nous sommes dans l'ordre qui n'est pas seulement celui de la prévision mais de la rencontre et de la disponibilité à ce qui a été rencontré. Nous avons besoin de ce bonheur de la rencontre. Exister dans ce projet, c'est se demander comment y retrouver du sens et y prendre une place, sa place. Oui, des difficultés nous attendent collectivement : le projet du Syndicat Centre Hérault de fermer la déchèterie, la fermeture du centre de tri postal installé à la zone de la Barthe. Des réalisations importantes, la station d'épuration à remettre à niveau, des rues et des trottoirs à refaire, un patrimoine à entretenir, une jeunesse à accompagner dans son avenir, nous attendent. Ensemble nous réussirons. *« L'avenir est une chose qui se surmonte. On ne subit pas l'avenir, on le crée »*. G. Bernanos.

Je vous souhaite une bonne lecture de ce Paulh'Infos.

Claude Valéro



Sécurité



L'action de la municipalité en matière de sécurité n'a jamais été aussi importante. Renforcement des effectifs, développement de la vidéo protection, signature d'une convention de coordination avec les services de l'Etat, actions de médiations, d'aide aux victimes, de lutte contre l'exclusion scolaire... et la Police municipale est au cœur de ce dispositif de sécurité et de tranquillité publique, en complémentarité de la Gendarmerie Nationale.

Monsieur le Maire, Claude VALERO, messieurs Bertrand ALEIX et David SEBASTIAN, élus à la sécurité, vous présentent ce service et son action au sein de la population Paulhanaise.

Composition du service Police municipale :

2 Policiers Municipaux

1 Agent de la Surveillance de la Voie Publique (ASVP)

1 Secrétaire administrative

Les policiers municipaux sont placés sous l'autorité judiciaire du Maire, en matière de police générale. Ils exécutent les tâches relevant de la compétence de Monsieur le Maire que celui-ci leur confie en matière de Prévention et de surveillance du bon ordre, de la tranquillité, de la sécurité et de la salubrité publique.

Dans le cadre de leurs pouvoirs judiciaires, ils sont placés sous l'autorité de l'Officier de Police Judiciaire territorialement compétent de la Gendarmerie Nationale et du Procureur de la République.

Compétences :

Les policiers municipaux sont chargés des domaines de compétence suivants :

- assurer le bon ordre, la sécurité, la sûreté, la salubrité et la tranquillité publiques (article L511-1 du Code de la sécurité intérieure et article L2212-2 du Code général des collectivités territoriales)
- la bonne application des arrêtés municipaux
- le relevé des infractions routières
- le relevé des infractions au code de la voirie routière (L116-2 du code de la voirie routière), au code de l'urbanisme et à bien d'autres textes

Les missions de police générale : L. 2212-2 du Code général des collectivités territoriales (CGCT)

- Assurer l'exécution des arrêtés de police du Maire et constater par procès-verbaux les contraventions auxdits arrêtés

Les missions de police judiciaire : Art. 21 du Code de procédure pénale

- Seconder, dans l'exercice de leurs fonctions, les officiers de police judiciaire de la Gendarmerie Nationale
- Rendre compte à leurs chefs hiérarchiques de tous crimes, délits ou contraventions dont ils ont connaissance
- Constater, en se conformant aux ordres de leurs chefs, les infractions à la loi pénale et de recueillir tous les renseignements en vue de découvrir les auteurs de ces infractions, le tout dans le cadre et dans les formes prévues par les lois organiques ou spéciales qui leur sont propres

Les agents de la police municipale de Paulhan sont équipés du P.V.E. (procès-verbal électronique) pour verbaliser les infractions au Code de la Route.

Les autres infractions seront verbalisées soit par rapport, soit par procès-verbal (Art. 537 du Code de procédure pénale).

Activités sur voie publique :

- Patrouille sur la voie publique, lieux de rassemblements, parcs et jardins, bâtiments communaux et administrations recevant du public et les marchés de la ville
- Mise en œuvre de la politique de prévention et de sécurité publique et développement du lien de proximité avec la population
- Gestion de la vidéo-protection sur la commune
- Application des arrêtés municipaux
- Interventions sur déclenchements d'alarmes (bâtiments communaux)
- Sécurisation des entrées et sorties d'écoles
- Interpellations sur flagrants délits et mises à disposition O.P.J.
- Services d'ordre sur les grands événements

- Services nocturnes
- Régulation de la circulation
- Surveillance du stationnement et des mises en fourrière de véhicules
- Surveillance des festivités
- Protection des défilés ou manifestations sur voie publique
- Gestion des sinistres sur les bâtiments communaux sur la voie publique
- Action de sensibilisation en matière de Prévention-Sécurité Routière

Opération Tranquillité Vacances

En cas d'absence de votre domicile pour partir en vacances ou en cas d'hospitalisation, la Police Municipale passera surveiller votre habitation. Cette opération fonctionne toute l'année en lien avec la Gendarmerie Nationale. Ce service est entièrement gratuit.

Activités administratives du poste :

- Enquêtes administratives
- Rédaction des rapports et PV
- Rédaction des arrêtés de police
- Rédaction de courriers divers
- Gestion des sinistres sur les bâtiments communaux
- Enregistrement des chiens 1ère ou 2ème catégorie
- Gestion des chiens mordeurs
- Gestion des objets trouvés
- Gestion des opérations tranquillités vacances
- Gestion des dossiers de carte grise
- Gestion des dossiers de carte nationale d'identité
- Gestion des dossiers de permis de conduire
- Gestion des clés des salles communales
- Gestion du cimetière (achat concession, travaux)
- Gestion du marché aux puces et du marché hebdomadaire
- Gestion des débits de boissons permanents

Horaires d'ouverture de la police municipale : Lundi au Vendredi : 9 h 00 – 12 h 00 et 14 h 00 – 17 h 00
2ème samedi du mois : 9 h 00 - 12 h 00 (tout changement est notifié par voie d'affichage)

Adresse : 19, cours national - 34230 PAULHAN - ☎ 04 67 25 15 69 - Mail : pm.paulhan@gmail.com

Civisme

Propreté du village



Après de nombreuses tentatives de prévention concernant les déjections canines sur la voie publique, les propriétaires d'animaux ne semblent pas concernés pour s'associer à la volonté que notre village soit propre.

Que ce soient nos trottoirs, la voie verte ou le chemin des écoliers, jardins publics et autres lieux, ils sont quotidiennement souillés par les déjections canines.

Donc après la prévention, vient le temps de la verbalisation. Un arrêté municipal va être pris dans ce sens.

Mesdames, Messieurs les propriétaires d'animaux la balle est dans votre camp. Des toutounets sont à votre disposition pour vous faciliter le respect de la propreté.

Urbanisme

Révision Plan Local d'Urbanisme

Le conseil municipal de Paulhan a délibéré en date du 09/07/2015 afin de prescrire la révision générale du Plan Local d'Urbanisme (P.L.U) de la Commune.

De nouvelles mesures législatives et réglementaires ont été adoptées dans le domaine de l'urbanisme notamment les lois Grenelle et ALUR. Il apparaît opportun de conforter le P.L.U de la commune avec ces nouvelles mesures.

Il semble donc nécessaire d'accompagner ces évolutions afin de fixer les objectifs en réorientant le projet d'aménagement et de développement durable du territoire, à savoir :

- Renforcer le dynamisme économique de la commune pour assurer la création de richesses et d'emplois.
- Développer une commune accueillante, solidaire et équilibrée pour répondre aux besoins de tous ses habitants.
- Maintenir l'équilibre harmonieux entre le développement économique de la commune, son aménagement (modes d'urbanisation, déplacement) et la protection de l'environnement naturel et agricole.

Un registre de concertation est disponible à l'accueil de la mairie aux heures et jours habituels d'ouverture, destiné aux observations de toute personne intéressée.

Il est également possible d'écrire à Mr le Maire.

INSTRUCTION TECHNIQUE DES AUTORISATIONS ET ACTES RELATIFS A L'OCCUPATION DES SOLS

A compter du 1er mars 2016, l'instruction technique et la gestion des autorisations et actes relatifs à l'occupation des sols (permis de construire, permis d'aménager, déclaration préalable, etc.) sont confiées au service urbanisme de la Communauté de Communes du Clermontais.

Les dossiers peuvent être retirés à l'accueil de la mairie, téléchargés sur le site Internet de la commune (www.paulhan.fr) et doivent être retournés en mairie.

Les permanences techniques, assurées par un technicien de la Communauté de Communes du Clermontais, ont lieu tous les vendredis de 10h à 12h, exclusivement sur rendez-vous à solliciter auprès de l'accueil de la mairie.

Aucune réception du public ne sera assurée au siège de la Communauté de Communes du Clermontais

Eau - Assainissement

Le Conseil Municipal du 9 avril 2015 a validé l'augmentation du prix de l'eau et de l'assainissement. Le m3 d'eau sera à 0,92€ et la prime fixe à 17€. Le prix du m3 d'assainissement à 1€ et la prime fixe à 18€. Pour plus d'informations, vous pouvez consulter le site Internet de la mairie, www.paulhan.fr



Si vous déménagez sur Paulhan ou à l'extérieur, pensez impérativement à le signaler au service des eaux de la Mairie afin d'interrompre l'émission d'une facture vous concernant.

Conformément au règlement de l'eau, les factures qui demeureront impayées après plusieurs relances, déclencheront la procédure de réduction de débit, voire de coupure du service.

En cas de difficultés financières, un échéancier peut vous être proposé.

Accueil du public les mardis et vendredis matins de 9h à 12h à la Mairie de Paulhan. Les imprimés relatifs au service eau-assainissement de la commune (inscription, mutation, résiliation) peuvent être retirés et déposés à l'accueil de la mairie.

Pour joindre le service eau-assainissement :

04.67.25.39.33 (du lundi au vendredi de 9h à 12h et de 14h à 17h)

06.07.05.13.29 (astreinte le week-end)

Aménagement

Réalisation d'une passe à poissons

Le chantier de réalisation d'une passe à poissons en rive droite du seuil de la Pansière, porté par le Département de l'Hérault, est interrompu depuis octobre 2015 en raison des pluies d'août et septembre et de la saison hivernale qui n'est pas propice aux travaux en rivière.

Les travaux reprendront au printemps 2016, pour un achèvement prévu à la fin de l'été 2016.

En attendant, les consignes de sécurité habituelles sont maintenues : site sécurisé par des clôtures et accès interdit au public.



Grands travaux

La commune a élaboré un Schéma Directeur d' Assainissement en 2007. Ce schéma a permis de prioriser des travaux sur le réseau d'assainissement communal pour en assurer un meilleur fonctionnement.

Aujourd'hui, la commune a donc engagé des travaux sur 5 rues de la commune :

- La rue du Ballast,
- La rue Alfred Pons,
- La rue Belfort,
- La rue Chemin des dames,
- La rue des Coquelicots

Réfection du réseau assainissement : conduite principale et branchement privatif jusqu'à la boîte siphonide

Sur la rue des Coquelicots, a été remplacée la conduite d'eau potable principale, sur la rue Chemin des dames, la conduite d'assainissement a été changée, les branchements individuels reconstruits. Sur la rue Alfred Pons, le réseau a été chemisé. Sur la rue Belfort, le réseau d'assainissement principal de la rue a été refait et modifié. Sur la rue du Ballast, un réseau secondaire se raccordant au réseau général a été refait.

Les travaux ont été réalisés par le groupement d'entreprise SCAM TP et TPSO, sous le contrôle du bureau d'études PRIMA INGENIERIE.

Le Conseil Départemental a financé l'ensemble de ces travaux à hauteur de 87 172 euros et l'Agence de l'Eau pour un montant de 87 171 euros.



La réfection du réseau assainissement en images

Les branchements plomb individuels

La commune continue sa politique de mise aux normes du réseau AEP (Adduction d' Eau Potable).

A ce titre, le marché de travaux confié à l'entreprise ESPINAS a permis de mettre aux normes 40 branchements.



Enfouissement des réseaux France Télécom, réseaux électriques et éclairage public

Ces travaux sont réalisés sous la maîtrise d'ouvrage d'Hérault Energies.

Les travaux consistent en un renforcement électrique, afin de fournir à l'ensemble des administrés de la commune un meilleur service d'alimentation électrique. Ces travaux sont liés avec une remise aux normes de l'éclairage public, ainsi que la remise aux normes du réseau France télécom et un enfouissement de l'ensemble des réseaux.

Cette tranche de travaux concerne la rue de la Candaurade, le Cours National et l'avenue Jean moulin.

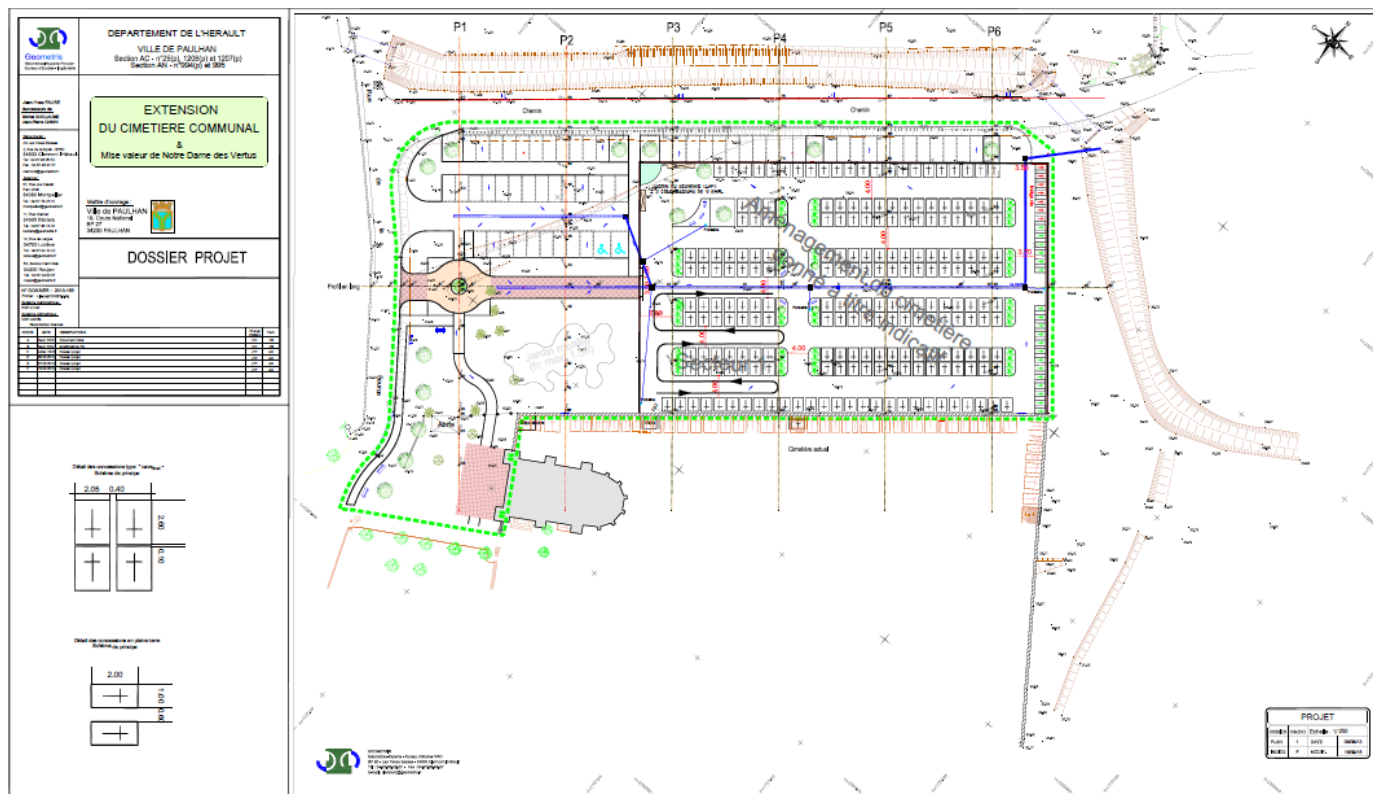
Le transfert de la PMI

La PMI (protection maternelle infantile), jusque là installée dans des locaux annexes de la mairie, est déplacée dans des locaux de l'ancienne école SAND afin d'offrir un meilleur service à la population. L'ensemble des travaux a été réalisé par les services techniques communaux.

L'agrandissement du cimetière

La maîtrise d'ouvrage est assurée par le Pôle Grands Travaux de la Mairie, et la Maîtrise d'œuvre est confiée au cabinet GEOMETRIS (plans et études) et au cabinet ENFORA pour l'aspect paysager.

La réalisation du mur d'enceinte a été confiée à l'entreprise PEYRE. Les travaux ont commencé en ce début d'année. Il reste à finaliser l'aménagement intérieur et les parkings.



Développement durable

0 phyto : la commune de Paulhan récompensée



Depuis 2012, afin de devenir exemplaire dans l'objectif d'assurer à ses administrés un environnement sain, la commune de Paulhan est engagée dans une démarche ambitieuse de réduction de l'utilisation des pesticides.



Un état des lieux des pratiques d'entretien de la voirie et des espaces verts de la commune a été réalisé. Sur cette base, et avec le soutien financier de l'Agence de l'Eau, la commune a investi dans du matériel alternatif comme le réciprocatore (permettant d'arracher les herbes sans projection) et la desherbeuse à eau chaude.

L'objectif est aujourd'hui atteint ! La commune n'utilise plus aucun produit phytosanitaire, hormis pour l'entretien du stade.

C'est cet engagement fort qui a été reconnu et récompensé lors d'une cérémonie de remise des prix le 12 novembre dernier à Canohes où la commune de Paulhan s'est vu décerner le niveau 2 de la Charte régionale 0 phyto.

Plus d'informations sur : <http://www.fredonlr.com/zna/chartes.html>



Crédit photos : Communauté de Communes du Clermontais

Entreprises locales

L'ILE AUX SERVICES



L'île aux Services, structure de Services à la Personne Agréée depuis 2010 et intervenant sur tout le département, a ouvert sa nouvelle et quatrième agence à Paulhan le 1^{er} février 2016.

L'île aux Services propose l'ensemble des services à domicile et plus particulièrement :

- Entretien du logement
- Petit Bricolage
- Petit Jardinage
- Aide aux Personnes Agées (APA)
- Aide aux Personnes Handicapées (PCH)

Grâce aux différents agréments dont dispose l'île aux Services, vous pouvez bénéficier de différentes aides notamment du Conseil Départemental de l'Hérault dans le cadre de l'APA.

La responsable d'agence, Madame TRENZA, se tient à votre disposition pour tous renseignements.

Vous pouvez la contacter soit au **04 67 78 79 48** soit au **06 89 18 98 91** soit dans la nouvelle agence située dans le centre médical St Sébastien à Paulhan. Une permanence sera tenue tous les mardis et jeudis matins.



LE ROUGE ET NOIR



Après la liquidation du restaurant au P'ti Bouchon, l'enseigne renaît sous la dénomination Le Rouge et Noir.

Rien à voir avec Stendhal. Il faut davantage re-

chercher du côté de l'Espagne pour apprécier le nom de ce commerce et la décoration voulus par l'équipe en place.

Le nouveau propriétaire de ce restaurant, André Descouts - qui a certes des origines paulhanaises - a toujours travaillé dans le milieu de la restauration, y compris en péninsule ibérique.

Ce sont quelques-unes des raisons qui l'ont poussé à investir dans ce commerce de proximité situé au cœur du village et à lui donner un cachet ibère. Ouvert en semaine - sauf le lundi soir - Le Rouge et Noir propose quelques spécialités espagnoles et, le week-end, poissons, coquillages et viandes.

Un lieu, comme d'autres, à découvrir dans la commune.

TABAC PRESSE LOTO P. ROCHE

NOUVEAU

DÉPÔT
CORDONNERIE

11 Bvd de la Liberté - 34230 PAULHAN
Tél : 04 67 25 24 79



✓
CHEZ VOTRE
MARCHAND DE
JOURNAUX



PARATGE L'égalité dans la différence Journée d'échanges sur les enjeux culturels du Clermontais

Après « une première phase de concertation pour élaborer le projet de développement culturel du Clermontais » opérée de juin à novembre 2015, la communauté des communes du Clermontais a mis en place une journée d'échanges sur les enjeux culturels du territoire, samedi 19 décembre 2015, à Paulhan.

Accueillis par le maire de la commune, Claude Valéro, élus, présidents d'associations et artistes ont engagé, matin et après-midi, des réflexions sur 8 thèmes débattus en ateliers. Publics concernés, moyens nécessaires, utilisation du patrimoine existant, rôle des associations, dimension de la culture, etc. autant d'enjeux que la CCC doit investir pour mieux démocratiser le champ culturel ; en ayant recours au besoin à des partenariats élargis qui n'intéressaient pas que les acteurs « qualifiés ». Dans les ateliers, où les échanges ont montré la richesse des réflexions pour les rapporteurs, réalité et envie n'ont pas échappé à la confrontation. Et par exemple, l'appel au mécénat privé ou à un investissement des citoyens pour faire face au manque de moyens financiers des collectivités et de l'Etat.

Autre exemple : les modes de communication à établir avec les jeunes qui sont dans l'humanité numérique sans oublier les freins de leur mobilité, etc.

A l'issue de cette journée, le président Jean-Claude Lacroix soulignait la nécessité « *de s'engager et d'être innovant* ». Et s'interrogeant « *sur la suite* » pour ne pas rester dans l'incantation, il a rappelé que « *l'essentiel était dans le travail commun grâce aux talents des uns et des autres* ».

En évoquant « *la politique volontariste du département en faveur des jeunes* », Marie Passieux rejoignait Claude Valéro sur la notion d'action, lorsque ce dernier déclarait « *la culture doit être au carrefour de la parole et de l'acte* » pour les publics. Le dernier mot appartenait à Denis Mallet, vice-président et délégué au développement culturel de la CCC, qui « *refusait toute conclusion alors que quelque chose venait de démarrer* ». Il appelait de ses vœux « *l'engagement du citoyen* » pour cumuler les ressources dans l'espace public culturel. L'avenir nous dira s'il a été entendu et pour quel résultat.



Théâtre Le Sillon

À BIEN Y RÉFLÉCHIR, ET PUISQUE VOUS SOULEVEZ LA QUESTION, IL FAUDRA QUAND MEME TROUVER UN TITRE UN PEU PLUS PERCUTANT

26000 couverts

CREATION 2015-2016

Du théâtre dans le théâtre, ou l'inverse

Vendredi 11 mars et samedi 12 mars / 20h30 / Salle des fêtes

Durée : 1h40 / Dès 14 ans

Réservation conseillée

TARIFS : 13€ tarif plein ; 10€ tarif réduit ; 6 € tarif très réduit

Le prochain spectacle des 26000 ? Une procession funèbre et musicale, entre légendes urbaines grotesques et faits divers macabres, célébration de l'absurdité risible de la mort.

Retour au théâtre de rue, avec projections lumineuses, marionnette géante et installations de feu...

C'est leur première *répétition publique* qu'ils vous proposent aujourd'hui.

« – Dans la salle des fêtes de Paulhan ?

– Ben oui pourquoi pas ? Vous avez vu le temps qu'il fait dehors ? »



Dans une répétition, tout est "en cours", rien n'est jamais fini. Comme dans la vie. Pleine d'imperfections, mais aussi de potentialités, et de directions infinies. Rien n'est encore achevé, et ces moments de recherche ont ceci de prodigieux que toutes les portes sont encore ouvertes.

Mais attention aux portes ouvertes, parfois elles claquent...

Voici un spectacle sur le théâtre et ses coulisses. On organise souvent des sorties de résidence – ici nous les appelons des « premières pressions ». Les 26000 ont décidé d'en faire un spectacle. Ils jouent à jouer une répétition publique dont l'enjeu est d'autant plus grand que ce soir-là une poignée de décideurs ont décidé d'y assister et de leur approbation dépendra le sort du projet...

Les 26000 installent toujours le théâtre là où on ne l'attend pas. Avec eux la surprise et le culot sont au pouvoir. Où commencent la répétition, la représentation, la vie réelle ? Ils font des farces pour mieux s'emparer du sacré et bousculent joyeusement la routine, réveillant les esprits anesthésiés.

Les 26000 c'est du rire, beaucoup de rire, mais c'est aussi un regard acéré sur notre monde et nos petits travers. Impossible de ne pas se reconnaître dans un des nombreux personnages qu'ils interprètent. Les 26000 c'est, tout en finesse, une grande école de l'autodérision. Les 26000, c'est un bonheur nécessaire.

MODALITES DE RESERVATION :

- **par mail** : reservations@theatre-lesillon.fr en précisant le titre, la date du spectacle et le nombre de places désiré. Nous répondrons pour confirmer votre réservation.
- **par téléphone** : **04 67 96 31 63** / Laissez-vous guider par le répondeur...
- **sur Internet** : www.theatre-lesillon.fr
- **au Théâtre** aux horaires d'ouverture de la billetterie : le mercredi 9h-12h / 17h-18h ; jeudi et vendredi 17h-18h (fermeture pendant les vacances scolaires).
- **sur place (dans la limite des places disponibles)** : la billetterie sera ouverte 1h avant le début du spectacle.

Spectacle accueilli en partenariat avec le Théâtre Le Sillon.

Saperlipopette 2016

ENTRE LE ZIST ET LE GESTE
Cirque Content Pour Peu

MERCREDI 11 MAI 2016

SALLE DES FETES / 15 HEURES

« Entre le Zist et le Geste » est un spectacle de portés acrobatiques, bourré d'humour, emprunté au burlesque et au cinéma muet. C'est une création pour deux artistes désorientés, s'adressant à tous les publics.

Son nom est tiré d'une vieille expression : « être entre le zist et le zeste » qui image par la mince épaisseur entre le zist et le zeste d'une orange, le fait de douter, d'hésiter.

Le décor est planté, un tissu noir matérialisant les coulisses, deux personnages cachés derrière le lâchent pour se dévoiler au public, le spectacle commence...

Les deux circassiens entrent en piste, ils viennent faire leur numéro de portés acrobatiques, mais un doute s'invite dans leur enchaînement bien huilé entraînant alors une succession de malentendus. Ce dernier se transforme alors en un spectacle loufoque.

Pris par la nécessité de le continuer, le duo se prend au jeu, invente, dérive... Tantôt perdu, tantôt opportuniste mais toujours rebondissant.

Un spectacle tout public où l'imprévu est privilégié et où le spectateur sans cesse surpris ne risque pas de s'ennuyer !

« Festival Saperlipopette : coproduction domaine d'O/Conseil départemental de l'Hérault, en collaboration avec sortie Ouest »



ENTRE LE ZIST ET LE GESTE

Mercredi 11 mai 2016

Salle des Fêtes / 15h

Spectacle tout public.

A partir de 4 ans.

Durée : 40 minutes.

La billetterie sera ouverte à partir de 14h.

Tarif unique : 5 euros pour tous.

Réservation obligatoire au 04 67 25 39 72



Santé

Grand Défi Vivez Bougez !



Le Grand Défi Vivez Bougez (GDVB) est une belle aventure collective, qui associe enfants, enseignants, parents, élus, conseillers pédagogiques, inspecteurs, éducateurs sportifs, personnels périscolaires... la plus large communauté éducative sportive possible autour d'un objectif commun : aider les enfants à prendre de saines habitudes de vie, notamment celle de bouger quotidiennement.

Ce projet issu du Canada existe depuis trois ans et ne cesse de grandir. D'abord dans le Clermontais, puis dans tout le pays Cœur d'Hérault et Montpellier, il gagne cette année les départements du Gard et de l'Hérault. Au total, ce sont plus de 6000 enfants qui vont se lancer dans le GDVB du 21 mars au 17 avril 2016. Cette opération n'est pas une compétition, mais un véritable projet fédérateur, où chacun s'investit en fonction de ses moyens et ses priorités.



L'obésité et le surpoids sont deux des principaux facteurs de risque relatifs au développement de cancers et apparaissent actuellement comme des problèmes primordiaux de santé publique. Pratiquée régulièrement à raison d'une heure par jour chez les enfants et 30 minutes par jour chez les adultes, l'activité physique (marche, jardinage, jeu dans la cour de récréation...) serait un outil efficace, ludique et à portée de tous pour promouvoir de saines habitudes de vie et limiter les risques de développer une maladie.

L'idée principale du GDVB est d'amener les enfants à transformer leur activité physique en cubes énergie et ce pendant 4 semaines, que ce soit pendant les temps scolaires, périscolaires ou familiaux. 15 minutes d'activités physiques continues équivalent à 1 cube énergie. Tous les cubes énergie cumulés sont répertoriés dans un « petit carnet Vivez Bougez » fourni par Epidaure.

« Le centre de loisirs » de Paulhan et la municipalité s'associent à cet événement et organiseront en partenariat avec le tissu associatif des événements Vivez, Bougez, sur la voie verte et les installations sportives. Vous serez informés par le panneau lumineux et les quotidiens. Le groupe scolaire Arc-en-Ciel participera à ce GDVB.

Du 21 mars au 17 avril, n'hésitez pas à vous dépenser en famille et en toute convivialité. 15 minutes = 1 cube énergie.



Début mai aura lieu la grande récompense.

Patrimoine

L'Ermitage Saint Jean de Vareilhes



Sur la couverture des deux premiers numéros de Paulh'Infos s'affiche une photo de l'Ermitage Saint Jean de Vareilhes, sous la neige et au milieu d'un champs de coquelicots.

Ce vénérable édifice a été rénové grâce à la volonté et l'initiative d'un jeune lycéen qui passe ses vacances à Cazouls : Mathieu Séguela. Après un premier courrier adressé à la Mairie en 1985, puis un déblaiement de la terre enfouie sous les voûtes entrepris avec des copains, Mathieu verra ses efforts récompensés en 1996 par la restauration de l'édifice réalisée par la Mairie avec des aides financières importantes. Vous pourrez constater à partir des photos du bâtiment en

ruines le travail que cela a représenté. Toit, murs, voûtes, puis huisseries restaurées ou implantées donneront à l'Ermitage son aspect actuel.



A l'origine ce bâtiment était occupé par des ermites avant la Révolution. Il marque la mémoire d'une ancienne localité rurale de la commune de Paulhan. La construction de l'autoroute A75 a permis de découvrir sous l'échangeur actuel les vestiges d'une villa gallo-romaine, un grand domaine viticole occupé jusqu'au seuil du III^e siècle après JC d'une superficie d'environ 150 hectares. La vie s'est ensuite réorganisée et ancrée sur la rive gauche du ruisseau de Vareilhes au pied du coteau de l'église mentionnée pour la première fois en 1153. Cette église aurait été fondée par l'ordre des Templiers ayant leur commanderie à Pézenas.

Jusqu'au XII^e siècle, se trouvaient là un habitat paysan et des greniers à céréales.

Ce village dépendait du seigneur de Paulhan. La population s'est ensuite déplacée au castrum sur la colline du Castellans de Paulhan. Ainsi se développa la circulade de Paulhan pour des raisons de sécurité (diverses invasions) mais l'église de la localité est restée et ses dîmes furent disputées un temps par l'évêque de Béziers et l'abbé d'Aniane. En 1323, en même temps que l'église Notre Dame des Vertus, l'église de Saint Jean de Vareilhes est érigée en prieuré.

Maintes fois reconstruit et remanié par la suite, d'importants travaux de restauration ont permis de réhabiliter un monument marquant aujourd'hui encore le paysage. Malgré sa modestie, il impose aujourd'hui au voyageur empruntant l'autoroute la mémoire d'un terroir occupé par l'homme pendant plus d'un millénaire.

Amont l'Ermitage de Varelha
Velha, un ciprès per espasa
Un parasol per boclier
Garda Paulhan dins la val daurada

Là haut veille l'Ermitage de Vareilhes
Un cyprès pour épée
Un pin parasol pour bouclier
Il garde Paulhan, dans la vallée dorée.

Sources : Mmes Audemar, Bonnet et Genyes.

Quatrain en langue d'oc et traduction, M. et J.C Séguela.

Bibliothèque Municipale Jeanne Grizard

EXPOSITION : « Sensation de paysages » du 7 mars au 14 mai réalisée par Louise Tremblay

Cette artiste, peintre coloriste utilise les matières papiers et découpes déjà illustrées pour réaliser ces œuvres : impression à l'encre sur papier recyclé ou sur toile, collages et lino-gravure, assemblages boîtes, céramique grès émaillé ou brut, toiles à l'huile, acrylique, pigment....



ANIMATIONS

Ateliers en famille de 15h à 17h, avec Terre Contact :

- Mercredis 9 et 23 mars
- Mercredi 6 avril
- Mercredi 4 mai



Pour enfants :

L'atelier Théâtre et lecture

Rendez-vous de 14h à 15h :

- les mercredis 9, 16 et 23 mars
- les mercredis 4, 11 et 18 mai

N'hésitez pas à inscrire vos enfants, l'animation est gratuite.



Pour adultes :

Atelier d'écriture avec Madame Baude de « L'atelier des Mots Ecrits »

Rendez-vous de 16h à 17h30 :



- les mercredis 9 et 25 mars
- le mercredi 6 avril
- les mercredis 4 et 18 mai

Inscriptions auprès de la bibliothèque.



Partageons nos lectures :

Venez nous rejoindre pour nous faire partager vos auteurs préférés, **vos coups**

de  **vos coups de**  . Les dates vous seront communiquées par voie d'affichage.



INFOS

Prochains passages de la navette qui achemine vos réservations les 8 et 22 mars.

Le renouvellement de 500 livres a eu lieu fin février. Venez découvrir les nouveautés pour petits et plus grands.

Le fonds de CD musicaux prêtés par le Département a également été renouvelé. Venez faire votre choix parmi une centaine de documents.

Nouveau : Un fonds occitan a été mis en place. Une trentaine de documents prêtés par la bibliothèque de Clermont l'Hérault - qui a un fonds de référence dans ce domaine - est à votre disposition.

**Du 21 au 24 avril 2016
Congrès National des
Moulins de l'Hérault.**

**A cette occasion, le
Moulin des Laures
sera ouvert
aux visiteurs !**

Associations

Amicale du Jumelage Paulhan-Krailling

**Nouveau bureau et nouveau programme pour 2016.
Une importante évolution pour préparer l'avenir.**



Amicale du Jumelage Paulhan-Krailling

Fin janvier, l'Assemblée Générale de l'Amicale du Jumelage Paulhan-Krailling s'est tenue à la Salle des Fêtes. Elle s'est ouverte par l'évocation de la mémoire de notre ami Joseph ROUQUETTE, disparu en 2015, et par un hommage rendu aux victimes des événements tragiques de janvier et novembre dernier, à Paris.

On notait la présence de M. Claude VALERO Maire de Paulhan, de plusieurs Adjointes et Conseiller Municipaux, des associations partenaires et d'environ 80 adhérents et sympathisants. Parmi eux, les « Artistes Paulhanais qui ont exposé leurs œuvres, à l'occasion de l'exposition « Gare à l'Art » au printemps dernier, à l'ancienne gare SNCF de Paulhan.



Remerciements de Monsieur le Maire au bureau sortant

M. Stéphane RUSSO, principal du Collège Emmanuel Maffre-Baugé de Paulhan, n'a pas pu se joindre à nous au dernier moment, de même que Christophe HUAULME, Bibliothécaire.

Après les remerciements d'usage, le bilan moral présenté par le Président Gérard Salicru a détaillé les nombreuses actions mises en œuvre avec succès tout au long de l'année par le Conseil d'Administration, en particulier l'exceptionnel programme d'accueil du 40^{ème} anniversaire de jumelage.

Suivait le compte rendu financier présenté par Dany Uzach, trésorière, qui faisait état d'une bonne gestion. Le projet d'activités présenté par Elise Robert Secrétaire, a été adopté à l'unanimité, sous réserve de la prise en compte et de la mise en œuvre par le nouveau Conseil d'Administration.

Cette année, le voyage à Krailling, aura lieu du 20 au 27 juillet. Il sera marqué par des festivités qui se dérouleront dans un programme de visites culturelles et de rencontres festives, le tout mis sur pied par l'Amicale et la Mairie de Krailling.

L'évolution des membres du Conseil d'Administration a confirmé la participation de cinq nouveaux membres : Monique BALP, Roland BERMOND, Sophie BOUGETTE, Annette LAGRANGE, Lionel SIFFRE. Ils rejoindront les six anciens. Félicitations aux nouveaux administrateurs et à ceux qui continuent. Les Commissaires aux comptes sont désormais: Elise ROBERT, et Arlette SEVRIN. Félicitations également aux nouveaux Commissaires aux comptes. Un grand merci à tous ceux qui s'arrêtent après de nombreuses années de bénévolat.

L'apéritif et le repas qui ont suivi furent très conviviaux. Merci également à tous les participants, qui avaient préparé d'excellents plats salés et sucrés.

Voici le programme proposé pour 2016 !

- **Cours d'allemand gratuits** Tous les mardis de 14h30 à 16h, salle Brassens
- « **Opération Oreillettes** » 2016 – Date à définir par le nouveau Conseil d'Administration
- **Dimanche 01 mai**, possibilité de participer à la « 26^{ème} Foire des Couleurs »
- **Courant juin**, possibilité de rencontre pour les derniers détails sur le voyage à Krailling
- **Du 20 au 27 juillet** possibilité de Voyage à Krailling (Voir ci-dessus)
- **Vendredi 23 septembre** possibilité de Soirée Bavaroise (14^{ème} sem allemande en L.Rous)
- **Vendredi 18 novembre** possibilité de « Fête du Vin Nouveau »

FETONS NOËL

La fin de l'année 2015 a été marquée par une belle fête de Noël ! Cette année encore, les assistantes maternelles ont proposé aux enfants et à leur famille, un vrai moment d'échange et de partage.

« Le Pestacle » de Koukie Magie a émerveillé petits et grands avec ses différents tours de magie, faisant apparaître et disparaître lapin, colombes et petit chien !



Comme chaque année, Le Père Noël est venu toquer à la porte de la Salle des Jeunes, la hotte remplie de cadeaux à distribuer à tous les enfants. C'est sous des regards émerveillés, que chaque enfant, accompagné de son assistante maternelle, est allé chercher son présent. Ensuite a eu lieu le tirage de notre tombola qui a été un réel succès grâce aux commerçants de Paulhan.

Nous tenons à remercier : Puertas fruits et Légumes, les pharmacies du centre et du cours national, Clochers et Terroirs, Un temps pour elle, Sandy Fleurs, Les boulangeries Claire, Fantasia et Au bon pain, la papèterie Bueno, Le restaurant Rouge et Noir, la Pignata, Philip

Pizza, Gîte Mas les Roses de Jean, Salon de coiffure Elodie, Carrefour Contact, Triperie Mauri, Rome Electro Service et Anaïs.

Pour finir, nous nous sommes réunis autour d'un goûter offert et confectionné par les assistantes maternelles.

Une belle année 2015, riche en événements et manifestations qui s'est terminée dans la joie et la bonne humeur !

L'EHPAD : Pari gagné pour l'échange intergénérationnel !

L'échange entre l'EHPAD et notre association est un véritable succès : les enfants comme les résidents sont heureux chaque 15 jours de se retrouver et de partager des moments d'ateliers manuels et de comptines Nous réitérons nos rencontres pour cette nouvelle année ! Merci à eux pour leur accueil !

CARNAVAL

Nous vous donnons rendez-vous **le jeudi 17 mars** pour notre CARNAVAL ! Après les poules et les poussins et Alice aux pays des merveilles l'an dernier, nous avons choisi pour 2016 de défiler sur le marché de Paulhan déguisés, petits et grandes, en Pierrot, Colombine et Arlequin !

Évènements à venir en 2016 : 17 mars : Carnaval / Fin juin : Kermesse

BIEN CHEZ NOUS'NOU / Présidente : Corinne OLIVER – Tél : 06.72.49.48.89



Les Vignerons du Paulhanais

C'est avec une infinie tristesse que nous avons appris, le 6 décembre 2015, le décès de notre président François Quinonéro.

François était un homme d'exception avec des qualités humaines hors du commun ; toujours déterminé pour défendre, avec sagesse et dans le respect de tous, les causes justes avec authenticité, sincérité et humilité. Mille mercis, François pour ton engagement et ton dévouement pour la viticulture locale et régionale.

Maintenant, les larmes de la vigne pleurent avec nous pour toi, mais ton travail va continuer avec la constitution d'un nouveau bureau.

MERCI FRANCOIS !



Association Laïque Parents Elèves du Collège

L'association Laïque des Parents d'Élèves du collège de Paulhan a marqué sa fin d'année par l'organisation d'un événement culturel : LE RALLYE DU PATRIMOINE. Le mercredi 16 décembre 2015, 3 classes de 6^{ème} ont arpenté les rues de Paulhan afin de retrouver les monuments de la ville et répondre aux différentes énigmes proposées dans le jeu.

C'est environ 90 collégiens et une dizaine de professeurs et personnel du collège qui ont participé à ce jeu de pistes, avec l'aide des commerçants du centre ville. A cette occasion, notre association a offert à tous les participants un petit goûter avec des mandarines offertes par **Saveurs du Sud**.

Nous tenons aussi à remercier **Sandrine, la gérante de Paulh'optique**, qui nous a accueillis devant son magasin pour la distribution des collations.

Cette 1^{ère} édition a été riche en rencontres et découvertes et nous espérons que cet événement sera réitéré l'année prochaine ! Nous remercions les enseignants et la direction du collège qui a soutenu notre projet !

ALPE organisera **le dimanche 6 mars un super LOTO** à la salle des fêtes de Paulhan. Nous espérons que vous répondrez présents car notre objectif est de pouvoir soutenir financièrement les différents projets proposés par le collège Emmanuel Maffre Baugé. A gagner : superbes corbeilles, bons d'achat ...

**N'hésitez pas à venir nous rejoindre avec vos enfants et familles !
Nous comptons sur vous comme vous pouvez compter sur nous !**



ASSOCIATION LAÏQUE DES PARENTS D'ÉLÈVES DU COLLÈGE DE PAULHAN
Rue Joliot Curie – 34230 PAULHAN / Tél : 06.70.453.453

Association des Parents d'Élèves



Les Canaillous

06.89.08.87.37
canaillous34@laposte.net

Les Canaillous

L'association Les Canaillous remercie chaleureusement les familles qui ont répondu à notre appel en réalisant un gâteau ou de la pâte à gaufres pour la buvette au profit du Téléthon.

La date de bouclage de ce magazine ayant eu lieu avant le loto des écoles et le carnaval, nous tenons tout de même à remercier l'ensemble des bénévoles qui y auront contribué.

Vous pouvez dès à présent retrouver sur notre blog une photo du char de carnaval, réalisé

conjointement par les enfants et les personnes âgées avec l'aide de quelques parents et animateurs.

Nous vous attendons nombreux à notre kermesse familiale de fin d'année. Le rendez-vous annuel est pris pour le premier samedi de juin. Cette année, ce sera donc le 4 juin de 14H30 à 18H30 dans la cour des préfabriqués, face à l'école Arc-en-Ciel *. La kermesse sera suivie d'un repas traiteur avec soirée dansante. La vente des tickets-repas se déroulera, devant les écoles ou par téléphone, courant mai. (* En cas de pluie, rendez-vous à la salle des fêtes.)

Tous les bénévoles pour la kermesse sont conviés à notre réunion de préparation samedi 21 mai à 10H à l'espace Louis Sert. Nous aurons besoin de toute aide disponible pour proposer une kermesse animée.

ASSOCIATION LES CANAILLOUS - 35 rue de Choupila
34230 PAULHAN

Tél. : 06.89.08.87.37 Mail : canaillous34@laposte.net

Blog : <http://lescanaillous.over-blog.com/>

Facebook : Association parents d'élèves "Les canaillous"

KERMESSE familiale LES CANAILLOUS

samedi 4 juin
en face de l'école Arc-en-Ciel
de 14h30 à 18h30
suivi du repas et soirée

Repas traiteur
10€



Bienvenue
Bûche de painlet
et sandwich
ou
Dessin à la souflette
et riz
Fromage
Bûche aux pommes
du 9 au 27 mai devant les écoles

Nombreux stands de jeux,
Buvette, friandises,
Maquillage, Tombola...

Repas sur réservation
du 9 au 27 mai devant les écoles

Une carte de 5 jeux offerte à chaque élève

Formule hot-dog
5€

hot-dog + chips
toute aux pommes

Nombreux lots
à gagner



QUEL BILAN 2015 POUR LE COMITE DES FETES ?

Notre assemblée générale s'est tenue le 11 décembre 2015 en présence d'une petite trentaine de personnes parmi lesquelles :

- M. le Maire, Claude Valéro, accompagné de M. Bertrand Aleix, adjoint aux festivités ainsi que de nombreux adjoints et conseillers municipaux.
- 4 représentants d'associations paulhanaises.
- M. et Mme Sevrin, ancien président du CDF.
- M. Parra, président de la fédération départementale des CDF, indisponible, avait adressé un courrier d'encouragement et de soutien.

EXTRAITS DU RAPPORT MORAL ET D'ACTIVITE

Avec un déficit 2014 de 3392,89€, l'année 2015 (*qui a débuté mi-avril, date de la mise en place du nouveau bureau*) a été une année difficile et complexe, un défi pour éviter la dissolution.

Nos objectifs prioritaires... rétablir des finances saines tout en le faisant vivre même à « minima », avec la volonté de prioriser la fête locale pour le maintien de nos traditions... **Rien n'était acquis.....**

Notre activité

- Le 3 mai, avec « l'opération cocardes » à la Foire des Couleurs.
- Organisation d'une soirée mousse en juin en partenariat avec les commerçants du Boulevard de la Liberté, qui a dû être annulée en raison d'un problème d'assurance.
- Participation à « la nuit du vin » le 5/08.
- Rediffusion sur grand écran des matchs de la coupe du monde de rugby les 18 et 19/09.
- La fête des vendanges en partenariat avec l'association des vignerons le 2/10.
- Nous avons tenu la buvette lors des concerts des 9/10 et 31/10 à la salle des fêtes.



• La fête locale des 21, 22, 23 août... Notre objectif prioritaire.

...Dans le contexte financier du CDF rien ne nous permettait 2 mois avant, d'être optimistes sur sa tenue. Sans le soutien des commerçants et artisans, celui des Paulhanais au travers de « la lève », de la municipalité, notre fête locale n'aurait pas eu lieu... « Du jamais vu à Paulhan » !!!

...Sa programmation proposait « un moment » pour tous ceux et celles qui le voulaient....Il ne restait plus « aux Paulhanais et visiteurs qu'à profiter de ces moments festifs et conviviaux et d'assurer par leur participation le plein succès de notre fête locale » (Cf. le mot du président sur le livret).

Malheureusement, la participation a été médiocre.....Une situation qui n'est pas nouvelle....

Le CDF en a bien conscience et depuis longtemps... il a soulevé plusieurs fois dans ses écrits sur la gazette le besoin de redynamiser notre fête pour ne pas, qu'à terme, cette tradition disparaisse...

...Cette année les échanges sur les réseaux sociaux (malgré des contre-vérités de nostalgiques), à juste titre, de l'ambiance des fêtes d'antan sont très intéressants dans la mesure où ils vont dans ce sens.....

...Mais au delà du constat, pourquoi et quelle solution?

Une fête à « gros budget » (plus de 25000€ sur 4 jours en 2014, et ne parlons pas des conséquences) avec des orchestres de renommée qui attirent les foules dans les villages alentours n'a guère plus entraîné de participation que celle de cette année....

...Le CDF est en attente et preneur de toutes les propositions réalistes et concrètes, la recette même si elle existe, comme de toutes les participations pour faire évoluer cette situation...

...Pour conclure, le CDF avec ses petits moyens financiers et humains a relevé le défi (*le bilan financier le confirmera*) grâce à l'investissement de quelques bénévoles, mais surtout à tous ceux et celles qui nous ont soutenus, aidés, accompagnés et sans lesquels rien n'aurait pu être possible : M. le Maire et les élus municipaux, M. Parra au titre de la fédération des CDF, les commerçants et artisans (particulièrement ceux qui ont tenu leurs engagements), et les Paulhanaises(ais)... Pour notre village et le CDF, qu'ils en soient vivement remerciés...

	DEPENSE	CREDIT	BENEFICE
Assurance	600,00 €	0,00 €	-600,00 €
Fête	8 551,08 €	8 123,55 €	-427,53 €
Fête des vendanges	1 956,85 €	1 425,00 €	-531,85 €
Nuit du vin	0,00 €	455,00 €	455,00 €
Subvention	0,00 €	6 650,00 €	6 650,00 €
Autre	714,85 €	1 818,47 €	1 103,62 €
Livret A	0,00 €	641,49 €	641,49 €
Divers (déficit 2014)	3 392,89 €	0,00 €	-3 392,89 €
TOTAL	15 215,67 €	19 113,51 €	3 897,84 €

BILAN FINANCIER

L'exercice 2014 (comptes arrêtés au 31 mai 2015) présentait un solde négatif de 3392,89€. Le bilan 2015 (arrêté au 07 décembre 2015) porte donc sur 6 mois de fonctionnement.

PROJET D'ACTIVITE 2016

Le niveau de notre budget, en ce début d'année ne nous permet pas d'être très ambitieux. Maintenir l'existant : fête locale, soirée mousse, nuit du vin, fête des vendanges. En fonction de

nos possibilités financières et « humaines » et les opportunités, nous envisageons de nouvelles animations en développant le partenariat avec les associations qui le souhaiteraient.

ELECTION DU BUREAU

2 candidatures pour 3 postes à pourvoir : Mercedes Chavez, Jany Taffala (renouvellement de mandat), Gilles Fossati ne souhaitant pas renouveler son mandat, reste membre actif. Nous le remercions pour son implication au sein du bureau pendant 3 ans.

Conformément aux statuts, l'assemblée a élu Jany Taffala présidente.

COMPOSITION DU NOUVEAU BUREAU

Présidente : Jany TAFFALA

Vice président : Stéphane TEISSIER

Trésorier : Mickael CAPELY

Trésorier adjoint : Marcel PEREZ

Secrétaire : Mercedes CHAVEZ

Le bureau continue à travailler pour faire vivre le CDF et est ouvert à tous ceux et celles qui veulent y participer.

Initiative Citoyenne

2ème foire aux graines

échange de graines
et de boutures



dimanche 17 avril 2016
de 9 h 00 à 12 h 00
à la gare de Paulhan



loterie
restauration



À vos terrasses, balcons,
cours et jardins.

Pensez d'ores et déjà à
vos semis et plantations.



renseignements : 06.15.41.84.58



PAULH'EN FLEURS 2016

Pensez au grand concours de l'été !

Fleurissez et égayez vos fenêtres et vos
balcons...et gagnez des vacances avec Eu-
ropa Loisirs.



Europa Loisirs
34 Route de Pezenas, 34230 Paulhan
Tel: 0467 25 36 77
www.europaloisirs.fr



Aux Lilipuces, on a vendu, discuté, joué, réfléchi !

Samedi 14 novembre, le parking du « Carrefour Contact » de Paulhan a été investi par le collectif QGOA (« Qu'est-ce-Qu'On-Attend ») qui organisait ce jour là les premières Lilipuces.

Ces puces pour enfants ne sont pas de simples puces, elles sont conçues comme un lieu d'échange où les participants (une trentaine de vendeurs) se voient proposer des ateliers gratuits et des animations en parallèle à la vente de leurs jeux et jouets.

Certains, aidés par les membres de l'Association ARTBIO, ont pu confectionner divers objets en matériaux de récupération.

Nadine a offert une démonstration de dentelle au fuseau.

Mr Lune a enrichi la journée de ses interventions au milieu des stands, utilisant ici une peluche, là un costume ; les détournant pour amuser un public acquis à ses actions poétiques.

Un tapis coloré permettait d'accueillir les enfants pour un moment de jeux collectifs (proposé par Philippe).

En fin de journée, quelques uns ont été intrigués par un atelier « langage des signes » où ils ont pu commencer à déchiffrer les premiers mots essentiels pour communiquer avec les sourds.

La Communauté de Communes du Clermontais était

présente avec un stand d'informations sur la question du traitement des déchets.

Le food-truck « au Raph Inné » a mijoté de bonnes choses pour ceux qui avaient oublié leur casse croûte.

Une journée agréable et festive réalisée grâce à l'implication des bénévoles du collectif QGOA et au soutien attentif de Laurent Garcia responsable du magasin qui a aidé au financement et offert le petit déjeuner à tous les participants.

Merci à tout le monde!

Prochaines Lilipuces le **samedi 30 avril 2016** au même endroit.

Le collectif "Qu'est-ce-Qu'On-Attend" est une association Paulhanaise créée en mai 2014, elle s'est donnée pour objectif de proposer ou encourager des événements créatifs spécifiques, artistiques, culturels, citoyens et en lien avec la question de la relation à notre environnement : vivre et être actif ici et tenter un autre regard sur notre quotidien.

Avant l'organisation des Lilipuces, le collectif a géré la «Cantine Citoyenne» et organisé l'exposition «Invitation aux Halles» lors du premier Alhambra Festi #14.

Si vous souhaitez nous contacter : 07 68 38 73 88 ou venez nous rencontrer lors de nos prochaines actions.

Blog: <https://qgoa.wordpress.com/>

Mail: collectifqgoa@gmail.com

Nous mettrons également nos informations sur le site de la mairie (onglets "vivre à Paulhan" + "actualités des associations").

Nos prochaines actions:

- Exposition du peintre et plasticien Bengt Everhall accompagné de ses invités - du 20 avril au 22 mai 2016 à la gare de Paulhan

- Atelier de vannerie (week-end – à préciser, début juin)

- Exposition "Invitation aux halles" pendant et autour du festival Alhambra Festi #16

Les personnes de tous âges, de Paulhan et des alentours, ayant une pratique artistique régulière et souhaitant exposer sont invitées à prendre contact avec nous avant le mois de mai (helene.davit@orange.fr).

LISTE « PAULHAN AVENIR »

L'INSEE a publié en début d'année les derniers chiffres du recensement de la population. Sur la période 2008-2013, la croissance démographique en France a été de +2,5% ; elle a été de +5,7% en Languedoc-Roussillon. Le Cœur d'Hérault est encore au-delà de ces taux, avec +10,5%, la population passant de 70 567 à 77 975 habitants. Ce territoire est réellement l'un des plus attractifs de l'Hérault, et même de l'hexagone.

Pour le Clermontois, la croissance de la population est de +14% ! Les communes les plus en augmentation sont Brignac (+34%), Ceyras (+31%) et Péret (30%). Paulhan voit sa population augmenter de 10%, passant de 3 492 habitants en 2008 à 3 846 en 2013.

Ces chiffres posent de nombreuses questions : quels aménagements urbains, quelles nouvelles infrastructures et quels équipements publics faut-il développer et où ? Mais aussi quelles offres d'emploi s'offrent à ces populations nouvelles ? L'offre de services de santé et les aménagements commerciaux viennent immédiatement à l'esprit. Et puis comment continuer à faire vivre du lien social au travers du tissu associatif dans toutes ces communes du Cœur d'Hérault ?

Le Pays Cœur d'Hérault avait lancé en 2013 un Schéma de Cohérence Territoriale (SCoT) qui devait être validé en 2017. Mais il a pris du retard et on nous annonce une issue vers 2020 ... Or, ce SCoT prescrit justement tous ces aménagements, il organise l'articulation entre les espaces urbains et les espaces agricoles et naturels, il définit des trames environnementales, il anticipe les axes de mobilité et il fixe les zones où pourront s'établir des surfaces commerciales. Et tout cela à l'échelle des 77 communes du Cœur d'Hérault.

Paulhan subit cette pression démographique dans un contexte de désorganisation intercommunale. Et s'il est vrai que l'accroissement de la population génère une fiscalité plus dynamique, cela ne compense pas le désengagement financier de l'Etat. La commune n'est pas pour autant démunie ; l'A75 comme la voie ferrée sont par exemple des atouts à explorer. Et il y en a d'autres.

A. DJUROVIC - L. DUPONT
F. HEREDIA - S. MUTUEL

LISTE « PAULHAN DEMAIN »

Cher(e)s paulhanaises et paulhanais, à l'heure où s'écrit ce texte nous venons juste de passer à l'Année 2016.

Ce magazine Paulh'info engendre des modalités qui ne nous permettront plus d'être au plus proche de l'actualité, nous paulhanais(e)s verrons à l'usage si c'est un mal...

Mais voyons ce qui peut être fait pour que cette année 2016 et les suivantes répondent à nos vœux de paix, de tolérance, de respect, d'intérêt, d'engagement...

tout ce qui fait que des citoyens d'une même commune peuvent vivre au mieux ensemble.

-Et peut être que cela est à envisager d'un point de vue de la jeunesse, un vrai point de départ!

-D'un point de vue du respect de l'environnement mais pas seulement parce que c'est à la «mode».

-D'un point de vue de notre engagement de parents, mari, femme, travailleur, enseignant, citoyen de la cité, bénévole de l'association, voisin attentif aux plus faibles et isolés...

Nous constatons toutes, tous et ces trente dernières années encore plus fortement, que notre société est affectée d'un mal qui nous aveugle.

Le capitalisme est un gros mot pour les uns, un grand mot pour les autres.

Chacun a sa définition qui l'arrange mais le mal est commun.

Que nous soyons d'un bord ou d'un autre, nous souffrons des mêmes désillusions, amertumes, écœurements, peurs et de manque de perspectives.

Et pour ce mal-ci, pas de frontières il s'étend au-delà de nos villages, nos villes, nos pays.

Nos idéaux, nos rêves, notre envie, notre volonté sont au fond aussi les mêmes et

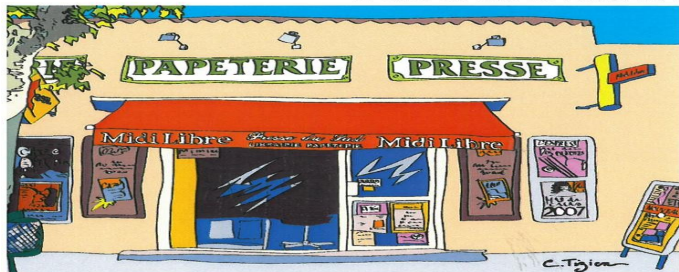
nous pouvons alors fort de ce constat, nous retrouver, nous rencontrer, pour construire autre chose, pour arrêter de nous prendre pour des étrangers.

Engageons nous chaque jour, soyons les acteurs de nos vies, de notre cité.

Cherchons du SENS et inventons DEMAIN, pour nous maintenant et ceux qui nous suivront. N'attendons pas que d'autres le fasse à notre place, trouvons les outils qui le permettent, écoutons nous. C'est maintenant afin de ne pas le regretter.

Notre moteur c'est l'Espoir !





Librairie, Papeterie, Maison de la Presse, Cadeaux
1, av. Paul Pélisse, 34230 PAULHAN
Mme BUENO, Tél. : 04 67 25 11 83



Philippe GUICHON

CHEF D'ENTREPRISE
Std. : +33 4 67 62 13 13
Mob. : +33 6 23 48 34 86
Mail : philippe.guichon@travesset.fr

BÉZIERS :

281, rue Joseph Marie JACQUARD
ZAC de MERCORENT - 34500 BÉZIERS
Fax : +33 4 67 76 24 44



www.heboo.fr

IDENTITÉ VISUELLE
IMPRESSION
SITE INTERNET
ÉVÉNEMENTIEL
STAND SALONS ET FOIRES
TOTEM ET BORNES NUMÉRIQUE
PUBLICITÉ SUR LIEU DE VENTE


Pour être vu partout,
contactez heboo !

 **09 84 39 24 25**

Béton prêt à l'emploi
pour particuliers et professionnels




ZAE la Barthe - PAULHAN
04 99 57 97 37



39 Avenue Frédéric Mistral 34320 FONTES / cgc.sarl@wanadoo.fr
Tél: 04.67.25.14.39

BARRERAS BOUSQUET

-- Tous travaux dans la maison --
Rénovation & aménagement.

Tel : 06 12 61 99 33
06 26 98 63 34
Fax : 04 67 25 37 08
e-mail : sarlbarrerasbousquet@hotmail.com

SIRET : 415 115 641 000 11

TABAC - PRESSE - LOTO
CADEAUX

Philippe & Mylène ROCHE
11, Boulevard de La Liberté
34230 PAULHAN
Tél. : 04 67 25 24 79





MIEL ROUQUETTE

TOUS LES PRODUITS DE LA RUCHE

VISITE - DEGUSTATION - VENTE

Magasin de vente ouvert
du MARDI AU SAMEDI
9H-12H 14H30-18H

43 Rue des Lavandes
34230 PAULHAN
Tél: 04.67.25.04.40

APICULTEUR DEPUIS 1960




ENTREPRISE
Collez et C^{ie}

Electricité générale et industrielle - Réseaux HT - BT EP
Lotissements - Zones Artisanales - Réseaux Gaz

Parc d'Activité "Méridiane" - BP 17 - 34120 PÉZENAS
Tél. 04 67 98 11 13 - Fax 04 67 98 35 36

Associations paulhanaises

JEUNESSE	
Association Laïque Parents d'élèves Collège Paulhan (ALPE)	☎ 06 70 453 453
M. VUILLERMOZ / M. Jean-Claude ROUSSE	
Association Sportive Collège	☎ 04 67 25 00 17
M. Stéphane RUSSO	
Foyer Socio-éducatif Collège (FSE)	☎ 06 70 25 00 17
M. Philippe PLATRIEZ	
Coopérative scolaire Ecole maternelle F. DOLTO	☎ 04 67 25 01 57
Mme Valérie LAINE	
Coopérative scolaire Groupe scolaire Arc-en-Ciel	☎ 04 67 25 05 00
Mme Virginie AZAIS-BOYER	
Jeunesse et Loisirs	☎ 04 67 25 23 07
M. Raymond ARNAUD	
Les Canailous (associations parents élèves)	☎ 06 89 08 87 37
Mme Vanessa LE TURNIER	
FCPE Paulhan (association parents élèves)	☎ 06 17 09 17 50
M. Boris MUTUEL	
BIEN CHEZ NOUS, NOU !	☎ 06 72 49 48 89
Mme Corinne OLIVER	
PATRIMOINE	
G.R.A.P.P	☎ 06 60 86 48 96
Mme Christine VEZIAN	
Les Amis de Paulhan	☎ 04 67 25 05 60
M. Jean-Louis LACOMBE	
ANIMATION MUSICALE	
La Candaude (chorale)	☎ 04 67 44 88 53
Mme Bernadette RIGAUX	
SOUVENIR	
P.G et C.A Algérie, Tunisie et Maroc	☎ 04 67 25 23 07
M. Raymond ARNAUD	
Souvenir Français	☎ 04 67 25 18 70
Mme Martine SARDA	
U.N.C Anciens Combattants	☎ 04 67 25 19 94
M. Jean-Jacques LEBREAU	
HUMANITAIRE	
Croix Rouge Française	☎ 04 67 25 06 41
Mme Martine PAGES	☎ 04 67 25 24 46
Secours Catholique	☎ 04 67 25 06 78
Mme Martine SARDA	
Secours Populaire	☎ 04 67 25 23 19
Mme Nicole GUERRE	
La Ligue Contre le Cancer	☎ 06 79 79 51 09
M. Marcel DEBRABANT	
CULTURE	
Amicale du Jumelage Paulhan Krailling (AJPK)	☎ 04 67 25 00 14
Jumelage avec Krailling en Allemagne	
M. Gérard SALICRU	
Amicale Paulhanaise Autour de Stefanik (APAS)	☎ 04 67 25 06 27
Jumelage avec Brezova pod Bradlom et Kosariska en Slovaquie	
M. Joël DIAZ	
Boulevard de la Liberté (Bébés lecteurs)	☎ 06 27 20 68 41
Mme Hélène DESSEAUX	
Foyer Rural (scrabble, travaux manuels)	☎ 04 67 25 00 40
M. Jean-Marie SERT	
Key-Lan (informatique)	☎ 04 67 25 10 63
M. Roger AMAT	
K.Brouss (développer échanges culturels Afrique/France)	☎ 04 67 25 32 20
Melle Corinne AUGUSTE	☎ 06 07 28 96 07
Lou Récantou (Dessin, peinture)	☎ 04 67 25 18 45
M. Jean-Marie DOMITILE	
MYSTERY (Projets artistiques amateurs)	☎ 06 35 46 91 20
Mme Claude GRANIER / M. Aurélien VADANT	
SIMBO (Voie de communication entre l'Afrique et le monde)	☎ 06 82 32 80 08
Mme Sandra DRAME	
ECOUTE ET FORMATION (Sophrologie, gestion du stress)	☎ 06 99 07 67 59
Mme Andrée DUVAL / Mme Brigitte EYRAUD	
UNRPA 3ème âge (otos, sorites, voyages)	☎ 04 67 25 00 47
Mme Jacqueline MAFFRE	
SPORT	
Cabri'air (club de parapente)	☎ 06 08 56 73 08
M. Serge GUENNEAU / Mme Hélène DAVIT	
Cyclo-club paulhanais	☎ 06 71 71 08 12
M. Adolphe BERNAD	
E.S.P.P Football	☎ 06 23 33 60 93
M. Stéphane MOUTON/Mme Magali BASTIDE	
Stade des Laures Paulhan / Stade Batal Pézenas	
E.S.P Pétaque	☎ 04 67 25 09 99
M. Jean-François QUEROL	☎ 06 30 28 75 50
E.S.P Tambourin	☎ 06 20 84 84 04
M. Alexandre MAURI	
Foyer Rural (randonnée)	☎ 04 67 25 00 40
M. Jean-Marie SERT	
La Gaule Paulhanaise (pêche)	☎ 04 67 25 23 88
M. Jean-Pierre COLLET	
Lou Récantou (aikido, danse, zumba, yoga)	☎ 04 67 25 18 45
M. Jean-Marie DOMITILE	
Paulhan Handball Club	☎ 06 83 89 22 35
Mme Caroline JOURDAN	
Saint Hubert La Chasse	☎ 06 27 83 11 34
M. Bruno PEDRO	
SHINSHIN AIKI RYU (cours Qi Gong, Tuina)	☎ 04 67 25 20 19
Mme Jacque PAOLINI	
Professeur	☎ 06 78 22 19 05
ENERGY'M LATINO (STUDIO B)	☎ 06 11 57 66 42
Mme Béatrice GAL	
Tennis Club Paulhan	☎ 04 67 38 13 64
M. Christophe GRANIER / M. Cyril PERRIER	☎ 06 15 80 85 60
AUTRES	
A Cloche Patte (protection animale)	☎ 06 88 59 79 35
Mme Géraldine SUBRA	
Amicale des Sapeurs-Pompiers	☎ 06 76 49 09 27
Mme Carine GASC	
Association des Commerçants et Artisans de Paulhan (ACAP)	☎ 04 67 25 12 91
M. Alexandre PAGES	
Association Paulhanaise Multi-Sports (APMS)	☎ 06 68 31 46 51
M. Benjamin PAMELLE	
Au-Delà de Nos Limites (Evènements sportifs/culturels (ADNL)	☎ 06 13 27 37 76
M. Alexandre PAGES	
Comité des Fêtes	☎ 06 80 46 83 05
Mme Jany TAFFALA	
La Pomponnette (Stérilisation et castration des chats de la rue et leurs soins de la vie quotidienne)	☎ 07 81 26 74 30
Mme Véronique QUINONERO	
Les Vignerons du Paulhanais	☎ 06 88 31 45 83
Mme Marielle BALLESTER	
Qu'est-ce-qu'on attend (événements socio-culturels, actions environnementales)	☎ 06 26 83 51 06
Jérôme BOISNARD	

Numéros utiles

SERVICES PUBLICS

Mairie	☎ 04 67 25 00 08
Police Municipale	☎ 04 67 25 15 69
19 cours National	Fax 04 67 25 28 91
Du lundi au vendredi 9h-12h et 14h-17h	
2ème samedi du mois 9h-12h	
EHPAD Résidence Vincent Badie	☎ 04 67 25 28 80
10 route de Campagnan	
Bibliothèque municipale Jeanne GRIZARD	☎ 04 67 25 00 89
20 boulevard de la Liberté	
Poste	☎ 04 67 25 01 79
Avenue Paul Pélisse	
Plateforme POSTE	☎ 04 99 57 21 55
ZAE La Barthe	

ÉCOLES

Groupe scolaire Arc-en-Ciel	☎ 04 67 25 05 00
260 route d'Usclas	
École maternelle Françoise DOLTO	
Rue Docteur Batigne	☎ 04 67 25 01 57
ALIAE (Accueil de Loisirs Intercommunal Associé à l'Ecole) / TAP (Temps d'Accueil Périscolaires) / Cantine scolaire / ALSH (Accueil de Loisirs Sans Hébergement)	
1 rue Notre Dame	☎ 04 67 25 05 23
Collège Emmanuelle Maffre-Baugé	☎ 04 67 25 00 17
84 rue Joliot Curie	

CRÈCHE

Crèche Mutualiste « A Pas de Loup »	☎ 04 67 38 21 38
64 rue Paulette Hauchard	

SANTÉ

Pharmacie du Cours	☎ 04 67 25 00 45
38 rue de Metz	
Pharmacie Feuille	☎ 04 67 25 00 43
6 place de la République	

Infirmiers

Fabienne DOUVILLIER	☎ 04 67 25 01 92
Florence MONLUC	☎ 04 67 25 17 63
Centre Médical Infirmier St Sébastien	
Jean-François VENTURINI	☎ 06 13 17 28 84
Françoise VENTURINI	☎ 06 64 87 65 95
Hélène SERRANO-SATGER	☎ 06 19 77 55 07
Jacqueline MOSES	☎ 06 08 35 68 41
Marlène DEBACHE	☎ 06 87 73 48 59

Sage-femme

Cindy COTTEAUX	☎ 06 83 66 55 56
----------------	------------------

Médecins

Robert Di Martino	☎ 04 67 25 25 65
Véronique JOURDAN	☎ 04 67 25 25 65
Olivier MERIC	☎ 04 67 25 18 32

Pédicure-Podologue

Mireille DELPRAT	☎ 04 67 25 24 08
------------------	------------------

Ambulances

Ambulances Paulhanaises	☎ 04 67 25 00 02
-------------------------	------------------

Masseurs Kinésithérapeutes

Yves et Juliette BAISSE	☎ 04 67 25 11 88
SCM BERMOND BONNIOL	☎ 04 67 25 04 48

Orthophonistes

Marie-José FABREGAT	☎ 04 67 25 11 32
Julie CHARMETANT	☎ 04 67 24 83 48

Dentistes

Catherine BONNET CHARTREAU	☎ 04 67 24 00 34
Nicolas JACQUEY	☎ 04 67 24 00 34

Vétérinaire

Lionel MATHEZ	☎ 09 61 20 19 75
---------------	------------------

Taxi Paulhan

Laurent Marani	☎ 04 67 25 19 77
	Port 06 14 95 96 21

Paulh'Infos Le Mag de Paulhan N°2

Directeur de la publication : Claude Valero, Maire de Paulhan
 Responsable de la rédaction : Claude Valero, Maire de Paulhan
 Rédaction - Service Communication : Carine Roche
 Imprimé par JF Impression



Tirage : 2 000 exemplaires
 Édition Mars 2016
 m@il : mairie@paulhan.fr



10-32-3010 / Certifié PEFC / Ce produit est issu de forêts gérées durablement et de sources contrôlées. / pefc-france.org

