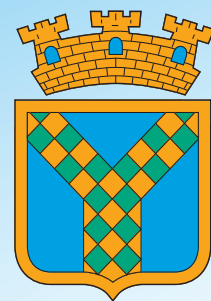


PAULH'INFOS

Le Mag de Paulhan



PAULHAN

N°1

Décembre 2015 / Janvier / Février 2016

www.paulhan.fr



Crédit photo : Joël Diaz

irrifrance

Groupe

www.irrifrance.com

34230 PAULHAN (France)

Tél. +33 (0)4 67 25 79 15 - Fax : +33 (0)4 67 25 79 45

Portable : +33 (0)6 76 73 19 34 - E-mail : jp.bousquet@irrifrance.fr

point S

Pas de stress, il y a point S !

SARL NAVCAR

Tél. **04 67 25 20 16**

Dépannage au 06 72 94 02 58

FREINS ●
VIDANGE ●
GÉOMÉTRIE ●
DÉPANNAGE ●
ACCESSOIRES ●
ÉQUILIBRAGE ●
AMORTISSEURS ●
PNEUMATIQUES ●
MÉCANIQUE GÉNÉRALE ●



ETS MAURI MAX

Triperie-Découpe-Conditionnement
Saucisserie - Négoce Viande

Tél : 04 67 98 83 75 / Fax : 04 67 98 92 19

ZAE de la Barthe - 34230 PAULHAN

Etal de Sète : Tél: 04 67 74 98 69

www.triperie-mauri.com / triperiemauri@orange.fr



GRAFIX

INFORMATIQUE

04 67 25 11 31

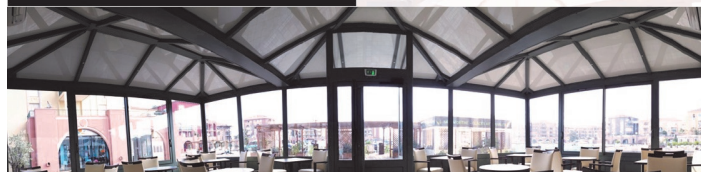
Dépannage et vente de matériel
Tous services informatiques depuis 2000
Grand choix permanent d'occasions garanties

12 rue Alfred Pons (suivre Parking Mairie) 34230 PAULHAN
06 25 12 54 58 - mail@grafix.fr



Coladis

Créateurs de Vérandas



www.coladis.com - 04 67 24 02 09

ZAE La Barthe - 34230 PAULHAN

ELECTRICITÉ - CLIMATISATION
ÉNERGIES RENOUVELABLES - PLOMBERIE - CHAUFFAGE

EFC PARGOIRE - CADET

Benoît CADET

34530 MONTAGNAC

Port. 06 13 56 02 58

Tél. 04 67 24 64 78

Mail. efc34.bc@orange.fr

Carrefour
contact



PAULHAN

Tel : 04.67.24.03.86

Lundi au Samedi 8h00-20h00 / Dimanche (& jours fériés) 9h00-13h00

TPSO

TRAVAUX PUBLICS DU SUD OUEST

34120 LEZIGNAN LA CEBE

TEL : 04.67.90.40.00

contact@brajavesigne-tpso.fr

**ENTREPRISE DE TRAVAUX ROUTIERS
TERRASSEMENTS / RESEAUX DIVERS
TRAVAUX PUBLICS ET PARTICULIERS**

SOMMAIRE

Nouvelle formule p 6

Affaires générales

Elections régionales des 6 et 13 décembre 2015 p 7

Système d'Alerte et d'Informations des Populations (SAIP) p 7

Sécurité

Policiers municipaux : leurs domaines d'intervention p 8

Urbanisme

Révision Plan Local d'urbanisme p 8

Aménagement

Réalisation de la Voie Verte p 9

Réalisation du Chemin des Ecoliers p 10

Rénovation du gymnase p 11

Rénovation des courts de tennis p 12

Groupe Scolaire Arc-en-Ciel / Tranche 2 p 13

Protection Maternelle et Infantile (PMI) Ancienne école G. Sand p 14

Entreprises locales

Sandy Fleurs p 15

Clochers et Terroirs p 15

Garage Carrillo p 15

Retour en images p 16

Patrimoine p 18

Bibliothèque Municipale Jeanne Grizard p 19

Associations

Association Paulhanaise Multi-Sports p 20

Lou Récantou p 20

Bien chez nous'nou p 21

Boulevard de la Liberté p 21

ALPE p 21

AJPK p 22

Les Canaillous p 22

Les Amis de Paulhan p 23

Calendrier des lotos 2016 p 24

Tribune Libre p 25

Etat Civil p 26



Edito

PENSER LA FRAGILITE ET L'INCERTITUDE EN VUE D'UNE SOCIETE VIVE

Panneaux de signalisation endommagés, toutounette détériorée après circulation en sens interdit, vitres cassées, bâtiments publics tagués, mobilier urbain détérioré, commerces fermés ou en difficulté, trottoirs abimés, vitesse excessive, stationnement anarchique, vols, agressions, baskets pendus au fil électrique comme signe de point de vente de drogue, menace de fermeture du centre de tri postal et de la déchèterie...peuvent être considérés par l'imaginaire collectif comme une forme de déclin de notre ruralité.

En réponse, il faut imaginer une nouvelle politique, pour mettre en place progressivement de nouveaux usages du village, de nouveaux modes du vivre ensemble, de nouvelles façons de fabriquer notre ruralité. Tels des artisans et des bâtisseurs, pensons et construisons des passerelles, pour aller de l'univers gris des incivilités vers celui de la lumière citoyenne. Devenons des défricheurs du lien social, bâtissons des rêves de cristal pour que dans la réalité d'une transparence conquise nous cheminions ensemble vers un art de vivre d'une ruralité sereine. La riche complexité et diversité de notre population doit se mettre en mouvement pour ce projet. Il y aura des seuils à franchir, mais c'est un défi réalisable, à nous de l'accomplir. Oui nous traverserons des épreuves, nous sillonnerons de nombreuses voies, nous construirons des passerelles et répondrons à de nombreux merveilleux appels, peut-être parfois silencieux. Le rôle des élus n'est pas de chercher à réaliser solitairement ce projet de vie, il est de rassembler et d'indiquer le chemin qui paraît être le meilleur à emprunter. Ce n'est pas le commandant de bord qui compte, c'est l'état de la mer. Alors mettons nos gilets de sauvetage et plongeons dans cet océan d'aventures et de cultures plurielles à construire. Saisissons l'occasion de repenser notre urbanisme, pour apporter plus de place aux questions des conditions de vie, pour rechercher une forme de développement au sens fort du terme, porteuse d'un projet social et d'un projet de territoire.

Bien sûr nous n'avons pas attendu ce nouvel élan qui vous est proposé pour s'aventurer sur ce chemin exaltant. Tous les travaux entrepris, les réalisations récentes, l'achat de la gare, le classement de la cave, les projets intergénérationnels (EHPAD, école, centre de loisirs) les projets à venir, l'accompagnement quotidien du tissu associatif, sont autant d'étapes sur cette longue route de la conquête sociétale. Cheminant, nous rencontrons certains obstacles, en navigateurs nous rencontrons des écueils. Certains ont tendance à vouloir s'affranchir des multiples autorités (familiales, religieuses, politiques, civiques et autres), aspirant avant tout à l'autonomie, à l'indépendance. Vouloir s'affranchir de l'autorité ne signifie pas renoncer à ses relations avec les autres. Ne pas vouloir de « chef » n'implique pas de vouloir être traité comme des atomes isolés. Le besoin des autres et l'importance de leur regard sont perceptibles partout. « *Dans un monde qui les renvoie sans cesse à l'injonction de s'auto réaliser, les individus ont plus que jamais besoin de faire comme les autres pour ne pas s'en couper* » Eric Maurin.

En écho à Eric Maurin, décidons de faire cause commune, chaque fois que cela est possible autour des diverses rencontres, animations et projets proposés. Prévoir l'organisation de la cité c'est une marche sur un chemin d'immensité, sur lequel il faut rassembler les éléments épars issus de sources vives et plurielles. Faisons de ces morceaux mouvants un tout cohérent. « *Accrochons-nous à une passion, un idéal, accrochons-nous à un bouquet de petites passions, chacune accrochée à un petit idéal* ». J.C Kaufmann. L'architecture, la conservation et restauration de notre patrimoine doit s'inscrire dans notre histoire d'hommes. C'est le sens de l'achat de la gare, du classement de la cave coopérative, de la rénovation de la bibliothèque, de la création de la voie verte, du chemin des écoliers, de l'espace de la petite enfance. La révision de plan local d'urbanisme va être un moment clé de cette réflexion pour notre avenir. Bougeons les lignes, allons vers les autres, saisissons tous les moments d'échanges, allons à la rencontre de nos pairs, faisons de Paulhan un espace-temps du vivre ensemble. De nombreuses associations s'inscrivent dans une logique de décloisonnement entre les disciplines, leurs projets et actions, intégrant ainsi des pratiques nouvelles.

L'équipe municipale continuera à avancer sur les sillons tracés, sans écart entre les promesses électorales et les réalisations. Dans un monde instable, la seule variable sur laquelle il est possible d'agir de façon illimitée, c'est la crédibilité et la confiance, la responsabilité, l'engagement. Nous continuerons à en distiller, même si le moi de certains se barde, se ceint de hauts murs ou de barbelés égocentriques et mensongers pour assurer sa tranquillité, se rendre sourd aux besoins d'autrui est prospérer en politicien solitaire. On ne peut pas construire une société sur la somme d'intérêts égoïstes. « *Alors que la vie est un composite de fils métissés avec les innombrables fils que produisent des êtres de toutes sortes, d'horizons divers, se déplaçant à travers cet entrelacs de relations dans lesquelles ils sont pris le long duquel la vie est vécue. Car la relation n'est pas entre une chose et une autre, entre l'organisme ici et l'environnement là-bas. Il s'agit d'un traçage le long duquel la vie est vécue. Chaque traçage constitue un fil dans un tissu de trajectoires qui trament ensemble la texture du monde vivant* » Tim Ingold. Pour tisser un récit il faut y croire suffisamment. L'horizon peut s'éclaircir si nous sommes en capacité de mettre en relation « *tous ces petits mondes que nous tissons, familiaux, amicaux, humanitaires, associatifs avec une très grande éthique* » Jean Claude Kaufmann. Faisons appel aux idéaux collectifs généreux. Rejoignez-nous, rejoignez ceux qui sont déjà des acteurs de notre projet de faire de Paulhan un village agréable à vivre. Amenez votre fil, pour qu'il s'entremêle avec d'autres fils. Bien sûr nous devons admettre la relativité des valeurs énoncées dans cet éditorial, et accepter l'idée de cheminer sur un sol instable, sans aucune certitude. Oui, il y a beaucoup de mots, mais avec des mots le monde s'élargit. Nous profitons de ce premier numéro de Paulh'infos pour vous présenter quelques fils que nous avons tricotés pour vous rendre la vie agréable dans de nombreux domaines.

Je vous souhaite bonne lecture, ainsi que de bonnes fêtes de fin d'année.

Claude Valéro



Nouvelle formule

Le bulletin d'informations municipales change de nom et de formule.

De mensuel, il devient trimestriel et se nommera Paulh'Infos, Le Mag de Paulhan.


Les raisons de ce changement sont multiples :

- une information de l'activité municipale plus complète et variée (beaucoup d'informations dans La Gazette étaient redondantes et répétitives) ;
- une meilleure lisibilité des textes et des photos qui bénéficieront de davantage d'espace ;
- une distribution plus aisée : celle de La Gazette monopolisait les deux ASVP durant 3 jours par mois ; dorénavant cela sera seulement 3 jours par trimestre ;
- une amélioration de la qualité esthétique et éco-environnemental ;
- une économie substantielle : La Gazette revenait à 2500 € par mois soit 27500 € par an (11 parutions). La nouvelle formule pour une 24 pages coûtera 3938 € par an ;
- ce nouveau timing permettra aux associations de prévoir leurs activités sur l'année et de les porter à la connaissance des Paulhanaises et Paulhanais ;

En consultant le site de la mairie, www.paulhan.fr, les citoyens pourront également avoir toutes les informations utiles sur la vie associative.

Entre le site, le panneau lumineux, Midi Libre et Paulh'Infos, notre village aura à sa disposition une source d'informations complète.

Le journal municipal de la ville de PAULHAN est réalisé sur un papier 100% recyclé. Voici les économies réalisées sur les ressources naturelles

 **163**
kg de matières envoyées en décharge

 **22**
kg de CO₂

 **219**
km parcourus en voiture européenne moyenne

 **5 983**
litres d'eau

 **373**
kWh d'énergie

 **266**
kg de bois

Sources : L'évaluation de l'empreinte carbone est réalisée par Labelia Conseil conformément à la méthodologie Bilan Carbone®. Les calculs sont issus d'une comparaison entre le papier recyclé considéré et un papier à fibres vierges selon les dernières données disponibles du European BREF (pour le papier à fibres vierges). Les résultats obtenus sont issus d'informations techniques et sont sujet à modification.



Affaires générales

Elections régionales des 6 et 13 décembre 2015

Conformément au décret du 30 juillet 2015 portant convocation des collèges électoraux pour procéder à l'élection des conseillers régionaux le dimanche 6 décembre et en cas de second tour, le dimanche 13 Décembre 2015, les élections auront lieu sur la base des listes électorales arrêtées le 30 novembre 2015.

Les personnes qui ont déposé des demandes d'inscriptions entre le 1^{er} janvier et le 30 septembre 2015 pourront donc voter les 6 et 13 décembre 2015 en application de la loi du 13 juillet 2015 relative à la procédure exceptionnelle d'inscription sur les listes électorales.

Les personnes qui auront déposé des demandes d'inscriptions en mairie entre le 1^{er} octobre et le 31 décembre 2015 ne pourront voter qu'à compter du 1^{er} Mars 2016.

Il est rappelé aux électeurs qu'ils doivent se présenter au bureau de vote le jour du scrutin, munis de leur carte électorale et d'une pièce d'identité pour pouvoir voter.

En l'absence de pièce d'identité, l'électeur ne pourra pas voter !

Systeme d'Alerte et d'Informations des Populations (SAIP)

Une sirène d'alerte propriété de l'Etat, a été installée sur le toit de la Salle des Fêtes de Paulhan. Cette sirène a pour objet la prévention des risques de toute nature, l'information et l'alerte des populations ainsi que la protection des personnes, des biens et de l'environnement contre les accidents, les sinistres et les catastrophes par la prévention et la mise en œuvre de mesures et de moyens appropriés relevant de l'Etat, des collectivités territoriales et des autres personnes publiques ou privées.

Qu'est-ce qu'un risque majeur ?

Le risque majeur se caractérise par sa faible fréquence et son énorme gravité. Il peut s'agir d'un évènement d'origine naturelle ou humaine dont les effets peuvent menacer la population, occasionner des dommages importants.

Le signal national d'alerte

Emis par la sirène, c'est un son montant et descendant qui signale un danger imminent ou en cours. Il existe trois types de sons :

L'alerte : 3 séquences d'une minute et 41 secondes, séparées par un silence.

Fin de l'alerte : son continu de 30 secondes.

Les essais mensuels : 1 séquence d'1 minute et 41 secondes tous les 1^{ers} mercredis du mois, à compter du mercredi 7 octobre.



Pour plus de renseignements www.risques.gouv.fr

Sécurité



Policiers municipaux : leurs domaines d'intervention

Le 5 décembre 2014, la mairie signait une convention de coordination avec la brigade de gendarmerie de Clermont l'Hérault pour mieux définir la nature des interventions de la police municipale. Contresignée par le préfet de l'Hérault, cette convention avait obtenu au préalable un avis favorable du procureur de la République

de Montpellier et du colonel commandant le groupement de gendarmerie de Montpellier également.

Le brigadier-chef principal Guy Gaubert, responsable de ce service, passé directement sous les ordres du premier magistrat de la commune, a expliqué récemment les objectifs de ce texte *« qui touche essentiellement à la sécurité et au renseignement mais pas seulement. Cette convention précise également les conditions des contrôles routiers effectués par les policiers municipaux et détermine les modalités de leur implication dans la recherche des personnes disparues ou des véhicules volés mais aussi les formes de leur intervention sur une personne présentant un danger immédiat, les conditions de l'utilisation de la vidéo-protection, ou leurs obligations lors de la découverte d'un cadavre par exemple. Cette convention prévoit également le rôle des policiers municipaux dans l'opération « Tranquillité-vacances », dans la prévention des violences urbaines, en cas d'accident de la circulation et définit la coordination de toutes les forces de police et de gendarmerie en situation de crise ».*

Des échanges quotidiens

Ce panel non exhaustif de leurs interventions en matière de sécurité publique se complète par des échanges quotidiens avec la gendarmerie sur la délinquance locale, sur la transmission en temps réel d'informations opérationnelles ou autre exemple sur les résultats ou éléments tirés de surveillances particulières. Pour faciliter cette coordination, policiers municipaux et militaires de la gendarmerie se retrouvent une fois par semaine. Un rapport annuel commun retraçant l'activité « sécurité publique » est transmis à l'ensemble des autorités. Mais qu'on ne s'y trompe pas, les « pouvoirs » concédés à la police municipale sont aussi très strictement encadrés par les textes.

Urbanisme

Révision Plan Local d'Urbanisme

Le conseil municipal de Paulhan a délibéré en date du 09/07/2015 afin de prescrire la révision générale du Plan Local d'Urbanisme (P.L.U) de la Commune.

De nouvelles mesures législatives et réglementaires ont été adoptées dans le domaine de l'urbanisme notamment les lois Grenelle et ALUR. Il apparaît nécessaire de conforter le P.L.U de la commune avec ces nouvelles mesures.

Il semble donc nécessaire d'accompagner ces évolutions afin de fixer les objectifs en réorientant le projet d'aménagement et de développement durable du territoire, à savoir :

- Renforcer le dynamisme économique de la commune pour assurer la création de richesses et d'emplois.
- Développer une commune accueillante, solidaire et équilibrée pour répondre aux besoins de tous ses habitants.
- Maintenir l'équilibre harmonieux entre le développement économique de la commune, son aménagement (modes d'urbanisation, déplacement) et la protection de l'environnement naturel et agricole.

Un registre de concertation est disponible à l'accueil de la mairie aux heures et jours habituels d'ouverture, destiné aux observations de toute personne intéressée.

Il est également possible d'écrire à Mr le Maire.

Aménagement

Réalisation de la Voie Verte



Ancienne voie ferrée avant travaux



Pose du sable



Cheminement terminé



Sportifs aux agrès



Sportif en herbe



De retour de l'école

Réalisation du Chemin des Ecoliers



Chemin des Ecoliers avant travaux



Abattage des arbres



Trous pour les barrières



Pose des rondins de bois



Pose des barrières



Plantation des fleurs par les enfants



Les Chemin des Ecoliers est prêt à être emprunté !

Rénovation du gymnase



Gymnase avant travaux



Sciage du bois



La pose du bois



Les finitions



Le bardage en bois est posé !

Rénovation des courts de tennis



Béton brut



Arrosage



Talochage



Lissage



Lissage



Les courts sont praticables !

Groupe Scolaire ARC-EN-CIEL

Tranche 2

La réalisation de la seconde tranche du Groupe Scolaire Arc-en-Ciel devrait démarrer au 1^{er} trimestre 2016. Cette opération sera menée par l'architecte FERRAND.

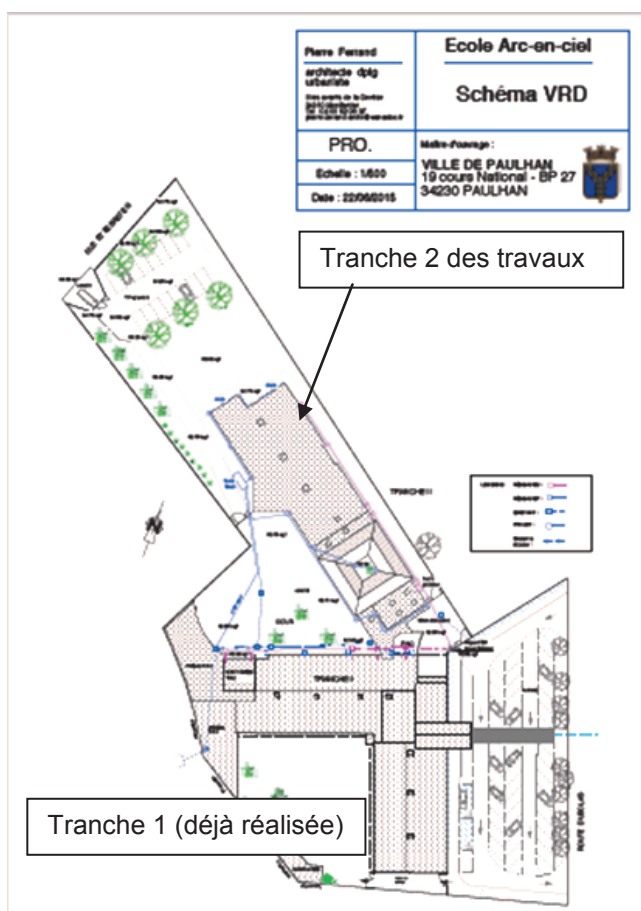
Le bâtiment sera organisé de la manière suivante :

- 4 classes supplémentaires ;
- 1 salle polyvalente ; dans le cas où une classe supplémentaire serait avérée nécessaire, l'aménagement intérieur de cette pièce permettra de réaliser une classe sans travaux supplémentaires ; des locaux techniques, et sanitaires ;
- une salle de restauration ;
- un espace cuisine : il sera réalisé dans ce bâtiment un office propre et un office sale. Les plats seront préparés à la cuisine centrale de la Communauté de Communes du Clermontais, et seront transportés dans les offices propres de ce bâtiment.

Des panneaux solaires installés en toiture permettront la production d'électricité. Il sera également installé dans la cour, une cuve enterrée permettant la récupération d'eau de pluie.

Pendant toute la durée des travaux et afin de ne pas perturber la circulation quotidienne sur le site du Groupe Scolaire Arc-en-Ciel, les engins de chantier et camions de livraison emprunteront le circuit ci-dessous défini. Une signalisation routière ainsi que des arrêtés de circulation régleront cet itinéraire. Le chantier, quant à lui, sera clôturé afin d'éviter les risques d'intrusion de personnes non autorisées, notamment du fait de la proximité de l'école.

Toutefois, l'emprise du parking existant sera praticable pendant la durée des travaux.



Protection Maternelle et Infantile (PMI) Ancienne école G. SAND

Actuellement, la PMI est installée dans les locaux annexes de la mairie.

Afin de mettre à leur disposition des locaux plus adaptés, la commune va réaliser des travaux dans les bâtiments de l'ancienne école G. SAND.

L'organisation de ce nouvel espace permettra d'avoir :

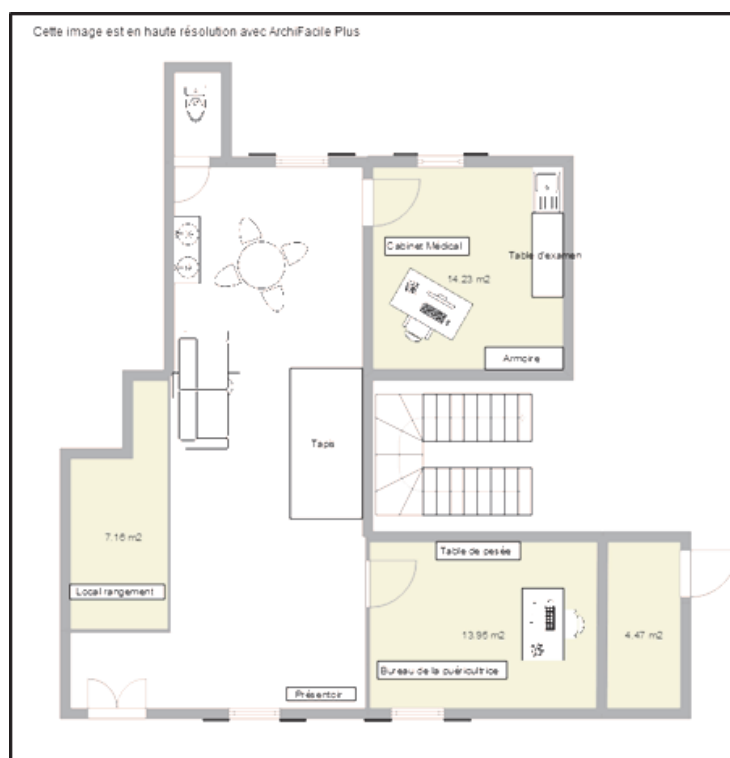
- un bureau médical ;
- un bureau de puériculture ;
- une salle d'attente.

Cet aménagement est réalisé en étroite collaboration avec les services du département dont dépend la PMI.

La fin des travaux est programmée pour la fin de l'année 2015.



Ancienne Ecole G. SAND



Projet d'aménagement de la nouvelle PMI

Entreprises locales

SANDY FLEURS

Depuis le 1er septembre 2015, le magasin de fleurs a changé de propriétaire et a fait peau neuve. N'hésitez pas à pousser les portes du nouveau magasin, ouvert 7j/7j, de 9h à 12h15 et de 16h à 19h30. Une large gamme de produits vous est proposée pour toutes occasions.



CLOCHERS ET TERROIRS



La boutique de la cave coopérative CLOCHERS & TERROIRS de PAULHAN accueille dès ce mois-ci et pour tout l'hiver une nouvelle exposition : **LES EXPRESSIONS COLOREES**. Artiste Pougetoise, Joëlle VEIT a, depuis son enfance, consacré son temps libre à la pratique des arts plastiques. Diplômée des Beaux-Arts, Joëlle aime à mélanger les matières et les techniques. Elle entreprend une série de collages sur le thème des couleurs de la nature, ainsi que les expressions françaises liées à celles-ci.

De plus pour les fêtes de fin d'année, vous pourrez découvrir un grand choix d'idées-cadeaux **Qualité Hérault - SUD DE FRANCE**.

- Assortiments de jolies bouteilles présentées dans d'élégants coffrets.

- Paniers colorés, agrémentés de vins millésimés et de produits régionaux sélectionnés (confitures artisanales, raisinés, confits d'oi-

gnons, crème d'artichauts à la truffe,....).

- Vins médaillés pour les gourmets à servir en apéritif ou tout au long du repas.

- Vins pétillants : cépage Muscat ou Clairette.

Cave Coopérative Clochers et Terroirs, 20 route de la clairette, 34230 PAULHAN
paulhan@clochersetterroirs.com

Du lundi au samedi de 9h à 12h et de 14h à 18h30 (sauf jours fériés).

Après 20 ans d'activités passées au sein de son garage de réparation automobile, situé 2 avenue Notre-Dame, qu'il avait créé en avril 1995 dans les anciens abattoirs, bien connus des Paulhanais pour la tête de bœuf qui orne la façade, José CARRILLO prend sa retraite.

Il cède son entreprise à un jeune mécanicien de métier, âgé de 28 ans Tommy COQUET, résidant à Paulhan, prend la relève avec sa compagne, Laëtitia qui s'occupe du secrétariat.

Après quelques travaux et quelques coups de pinces, il a pu démarrer son activité.

Nous souhaitons à José CARRILLO une bonne retraite et à ce jeune couple une longue carrière dans la mécanique auto.

GARAGE CARRILLO



Retour en images

Inauguration de la statue de Milan Rastislav Štefánik suite à sa restauration



Statue Štefánik avant restauration



Mise en place des échafaudages



Pose de la plaque commémorative



On prépare le trou pour déposer le coffre contenant la terre natale de Štefánik





Discours au Monument aux Morts



Discours de Mme Viera Nemcova au Square



Discours de S. E. Monsieur Marek EŠTOK, Ambassadeur de la République Slovaque, au Square



Dépôt de gerbe au Monument aux Morts



Dépôt de gerbe au Square



Statue Štefánik après restauration



Claude VALERO, Maire de Paulhan et S. E. Monsieur Marek EŠTOK, Ambassadeur de la République Slovaque



Joël DIAZ, Président de l'APAS et S. E. Monsieur Marek EŠTOK, Ambassadeur de la République Slovaque

Patrimoine

Les Mariannes Paulhanaises



STATUE EN PIED

Cette Marianne en pied sur socle est d'un sculpteur inconnu. Elle est l'une des trois Mariannes visibles dans les locaux de la Mairie de Paulhan. Elle se trouve en bas de l'escalier de l'ancien bâtiment de la Mairie. Elle porte un bonnet phrygien entouré d'une couronne végétale. Elle est revêtue d'une tunique dégageant l'épaule droite. Son bras droit tient une branche de laurier sur sa poitrine, et la main gauche s'appuie sur une plaque verticale (sorte de tables de la loi) sur laquelle sont inscrits les uns en dessous des autres les trois mots : Liberté, Egalité, Fraternité.



BUSTE

Cette statue sculptée par Doriot est dans la salle des mariages. Elle est en plâtre blanc sur un socle carré. Marianne porte la cuirasse, au bord supérieur de laquelle est inscrit : Patrie et Liberté, et qui recouvre le sein droit. Le reste du buste est recouvert d'une tunique. Elle porte également un collier à médailles inscrites en lettres majuscules, évoquant les différents domaines d'intervention de la République : Agriculture, Commerce, Beaux-Arts, Instruction, Justice, Marine, Industrie. Son bonnet phrygien est un modèle 1789. Le piédoche porte les initiales RF, qui encadrent un faisceau de licteur, et des fléaux de balance.



MEDAILLON

Sculpté par Marguerite Syamour (1857-1946). C'est un bas-relief de médaillon sur piédoche en plâtre blanc. Tête de profil, portant le bonnet phrygien, inscrite dans un cercle bordé d'une tresse végétale. Sur des éléments du ruban est inscrit : Progrès, Science et France sur l'étoile du centre à cinq branches. Sur le piédoche est inscrit : REPUBLIQUE FRANCAISE.

Travail de recherche de l'Association Généalogique du Clermontois.

Bibliothèque Municipale Jeanne Grizard

EXPOSITION jusqu'au 19 décembre

La gravure s'expose avec Claude Eyraud.

Cet artiste paulhanais pour réaliser ces oeuvres sur bois, utilise le procédé de la « *manière noire* » qui est une somptueuse technique de gravures sur différentes thématiques.

Une visite à la bibliothèque s'impose pour venir découvrir le travail de ce talentueux artiste.



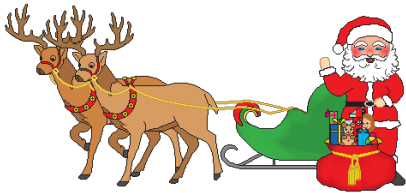
ANIMATIONS

En famille :

L'Heure du conte

Mercredi 2 décembre à 15h Laurence Chenou fera voyager petits et grands à partir de 7 ans dans les merveilleuses histoires de Noël.

Venez nombreux un petit goûter et quelques chocolats vous seront offerts lors de cette animation.



Pour enfants :

L'atelier Théâtre et lecture

Rendez-vous les mercredis 2, 9 et 16 décembre 2015, de 14h à 15h.

Pour janvier et février 2016, les dates et heures des séances seront communiquées par voie d'affichage.

N'hésitez pas à inscrire vos enfants, l'animation est gratuite.



Pour adultes :

Atelier d'écriture :

Prenez date pour les prochains rendez-vous **des mercredis 2 et 6 décembre de 16h à 17h30.**

Les dates des ateliers début de l'année 2016 seront communiquées par voie d'affichage.

Partageons nos lectures :

Rendez-vous les mercredi 9 décembre, 20 janvier et 17 février 2016.

Venez nous rejoindre pour nous faire partager vos auteurs préférés, **vos coups de ♥** **vos coups de ♠**.

Pour les tout-petits :

**"Les Bébé Lecteurs
vous donnent
rendez-vous"**

L'Association Boulevard de la Liberté et la Bibliothèque avec le soutien du Conseil Général proposent à **10h30 :**

mardi 1^{er} décembre : Solika

mardi 8 décembre : Laurent (à l'occasion de cette dernière séance, un goûter sera offert).



La bibliothèque vous souhaite de bonnes fêtes de fin d'année et vous donne rendez vous en 2016 pour de nouvelles lectures et animations.

INFOS

Pour plus d'informations pensez à consulter notre site internet.

Passage de la navette les 1er et 15 décembre. Venez voir si vos réservations sont arrivées.



**Fermeture de la bibliothèque du
22 décembre au 4 janvier.
Réouverture le mardi 5 janvier à 16h**

Associations

L'association paulhanaise multi-sports



L'A.P.M.S., nouvelle association multisports pour adulte, s'est créée cette année. C'est une association à but non lucratif où la pratique d'une activité physique se fait dans la joie et la bonne humeur. Ici, pas de compétitions, pas de poste à prendre, simplement un moment à partager autour d'un sport choisi par les participants de la séance précédente.

Entre ultimate Frisbee, touch rugby, basket, volley, ballon au prisonnier et autres divers sports, l'équipe de l'APMS vous attend tous les vendredi soir de 20h à 22h au gymnase du collège de Paulhan.

Objectif : pratique sportive de LOISIR, LUDIQUE et NON COMPETITIVE

Séance : vendredi de 20h à 22h au gymnase du collège de Paulhan

Adhésion : 35 € / an

Contact : Mail : apms.34230@yahoo.fr / Benjamin : 06.68.31.46.51 / Sylvain : 06.32.33.36.64

Lou Récantou



AIKIDO enfants, ados et adultes

DESSIN-PEINTURE Adultes

DANSE CLASSIQUE ET CONTEMPORAINE enfants, ados et adultes

DANSE MODERN JAZZ enfants ados et adultes

COMEDIE MUSICALE / ados adultes/ Cours de chant

NOUVEAU / COURS Compagnie « Ailes R Danse » ados et adultes

GYM ZUMBA Ados et adultes à partir de 13 ans

GYM ADULTES (steps, cardio, fitness.)

GYM ENFANTS GRS de 3ans à 13ans

GYM DOUCE adultes

MAINTIEN EN FORME ADULTES

NOUVEAU /COUNTRY-NEW LINE enfants /ados /adultes

NOUVEAU / DANSE IRLANDAISE enfants /ados/adultes

TENNIS DE TABLE à partir de 9 ans

TIR A L'ARC à partir de 10 ans

YOGA adultes

Pour le programme des activités de la saison, se reporter sur le tryptique d'information des cours affiché dans les locaux sportifs du collège et de l'école route d'Usclas ou au foyer rural (situé cour de la mairie) ou encore sur le site internet dont voici l'adresse www.lourecantou-paulhan.fr / Tel. de l'association : 06.43.35.23.92. Sur ce site, vous trouverez : les activités, les tarifs, les horaires, les fiches d'inscriptions, le règlement intérieur.

Adresse mail du Président :

jeanmariedomitile@free.fr / jm.domitile@lourecantou-paulhan.fr

Adresse secrétaire :

nellyboudet@aol.com





La 1^{ère} kermesse de Bien chez nous' nou du 20 juin dernier a remporté un vif succès auprès des enfants, des parents et des familles Paulhanaises. Nous tenons à remercier tout particulièrement pour leur soutien et leur aide : l'équipe municipale et le personnel du service technique, Carrefour Contact, PUERTAS Père et fils, la boulangerie CLAIRE, CLOCHERS & TERROIRS, D & M coiffure, Joëlle Audemard UN TEMPS POUR ELLE ainsi que Guy, Laurent, Marcel et Raymond Arnaud.

LA REPRISE

Après une petite trêve estivale, nous avons repris nos animations et différentes activités au sein de la salle de la « Petite enfance ». Certains enfants ont fait leur

1^{ère} rentrée scolaire, d'autres sont toujours là et des petits nouveaux nous ont rejoints !

NOUVEAUTE EN CETTE FIN D'ANNÉE

Pour ce dernier trimestre annuel, Muriel MARTINEZ, Directrice de l'EHPAD Vincent Badie, propose de nous accueillir 2 fois/mois dans son établissement afin de partager des animations musicales et des petits ateliers entre résidents et enfants. Cet échange a pour but de créer un lien entre les 2 générations !

FETONS NOËL

Comme chaque année, notre après-midi « Fêtons Noël » se déroulera à la Salle des Jeunes, le vendredi 4 décembre à partir de 15h : spectacle, goûter offert à tous, tombola et bien évidemment ... passage du Père Noël pour sa distribution de cadeaux !

En ce dernier mois de l'année 2015, l'ensemble des assistantes maternelles de Bien chez nous' nou, vous souhaite à toutes et à tous de bonnes fêtes de fin d'année et vous dit À l'année prochaine !

Événements à venir en 2016

- 11 janvier Dégustation de la galette
- 3 février Chandeleur : on mange des crêpes !
- 17 mars Défilé du Carnaval

Association Laïque Parents Elèves du Collège

Boulevard de la Liberté



L'association Boulevard de la Liberté action « BB Lecteurs » a le regret de vous informer que son activité cessera définitivement en décembre 2015 faute de budget. Nous nous réunirons à la bibliothèque municipale le 8 décembre pour notre dernière séance sur le thème de Noël.

Je tiens tout de même à remercier toutes les personnes qui ont soutenu notre action depuis plusieurs années (Conseil Général, municipalité de Paulhan, les parents, nos intervenants professionnels réguliers et un grand merci à notre jeune public).



L'Association Laïque des Parents d'Elèves du collège organisera un seul super loto le dimanche 6 mars 2016, notre objectif étant de pouvoir mener financièrement à terme

tous nos projets et de nous réunir tous au cours d'une grande soirée. (**Superbes corbeilles, 10 quines Jambons, Bons d'achats au Bingo et cartons pleins**).

Nous souhaiterions que cette soirée soit un moment de partage et de plaisir, alors venez nous rejoindre avec vos enfants, vos amis, votre famille ; votre démarche contribuera ainsi à participer au financement d'un maximum de projets au sein du collège.

Nous comptons sur vous comme vous pouvez compter sur nous !

ASSOCIATION LAIQUE DES PARENTS D'ELEVES
DU COLLEGE DE PAULHAN
Rue Joliot Curie - 34230 PAULHAN
Tél. : 06.70.453.453

Amicale du Jumelage Paulhan-Krailling

L'AMICALE DU JUMELAGE PAULHAN-KRAILLING
VOUS SOUHAITE UNE AGREABLE FIN D'ANNEE
ET VOUS PRESENTE SES MEILLEURS VŒUX

ELLE VOUS CONVIE A SON ASSEMBLEE GENERALE, OUVERTE
A TOUS, VENDREDI 22 JANVIER 2016, A PARTIR DE 18H30,
SALLE DES FETES



Les bilans moral et financier de l'année 2015 seront présentés. Certains membres du conseil d'administration, en poste de responsabilité depuis de nombreuses années, ne se représentent pas, mais restent adhérents de l'A.J.P.K. Vous êtes invités à participer nombreux et à vous engager auprès des membres du Conseil d'Administration qui poursuivent leurs mandats, pour préparer le programme de l'année 2016. Après le renouvellement du Conseil d'Administration et des Commissaires aux Comptes, apéritif, repas et gourmandises prolongeront agréablement cette soirée.

A bientôt. Le Conseil d'Administration.

Renseignements : Elise ROBERT 04.67.25.04.69

Jacky PRADES 04.67.25.04.07

Gérard SALICRU 04.67.25.00.14

E. mail : gerard.salicru@wanadoo.fr



AJPK

Amicale du Jumelage Paulhan-Krailling



Les Canaillous

L'association Les Canaillous remercie l'ensemble des parents qui ont contribué à l'élection de nos délégués. Ont été élus :

- * pour l'école maternelle F. Dolto : Vanessa Le Turnier, Muriel Martinez, Anne Debaye.
- * pour l'école élémentaire Arc en Ciel : Viviane Héroult, Anne Debaye, Muriel Martinez, Béatrice Calvo, Vanessa Le Turnier et Virginie Breton.

Vous retrouverez leurs coordonnées, ainsi que la liste des suppléants, dans les panneaux d'affichage devant les écoles. N'hésitez pas à les contacter, ils pourront vous informer, vous accompagner dans vos relations avec l'école, vous écouter pour mieux vous représenter lors des conseils d'écoles.



L'association de parents d'élèves « Les Canaillous »
vous invite à partager une après-midi conviviale

mercredi
10 février

Venez fêter CARNAVAL !

En collaboration avec la Mairie, la Police Municipale, la maison de retraite et l'ALAE,
Les Canaillous organisent un défilé sur le thème de Peter Pan.

Rendez-vous à tous les petits pirates, fées et princesses à 15H30 à la maison de retraite



Et pour clôturer l'après-midi festive, nous brûlerons ensemble Monsieur Carnaval.

Ouvert à tous et gratuit.

Les enfants restent sous la responsabilité de leurs parents
et doivent être accompagnés d'un adulte.

Informations et renseignements au 06.89.08.87.37.

Nous avons eu le plaisir de vous voir nombreux lors de la chasse aux bonbons d'Halloween et tenons à remercier chaleureusement la maison de retraite et l'ensemble des commerçants et riverains qui ont contribué à la réussite de cette soirée conviviale et festive.

Nous vous souhaitons à tous de joyeuses fêtes de fin d'année.

La prochaine date à retenir est celle du défilé de Carnaval ! Mercredi 10 février, rendez-vous déguisés à 15H30 dans le jardin de la maison de retraite. Nous vous attendons nombreux pour un défilé convivial et festif, encadré par la police municipale. L'après-midi se clôturera en brûlant Monsieur Carnaval derrière la salle des fêtes.

ASSOCIATION LES CANAILLOUS - 35 rue de Choupila
34230 PAULHAN

Tél. : 06.89.08.87.37 Mail : canaillous34@laposte.net

Blog : <http://lescanaillous.over-blog.com/>

Facebook : Association parents d'élèves "Les canaillous"

VISITE des BAUX de PROVENCE et des CARRIÈRES DE LUMIÈRES du 19 septembre 2015

En visitant les **Baux de Provence** par une très belle journée d'automne « les Amis de Paulhan » très attentifs et studieux ont pu apprécier grâce à un guide « plein d'humour » cette page d'histoire de la Provence qui est considérée comme l'un des plus beaux sites historiques de France.

En effet les capacités défensives des Baux furent depuis toujours un site attrayant pour l'habitat humain.

La place fut utilisée par les Celtes comme un fort ou un oppidum puis devint plus tard parmi les faits marquants historiques de ce lieu un centre du protestantisme en Provence. Le château et les remparts furent en partie rasés par Richelieu en 1632.

Ce village campé sur un éperon rocheux doit son nom 'baws' en provençal à la bauxite, découverte en 1822.

L'après-midi fût un éblouissement de plaisir en découvrant les extraordinaires « **Carrières de Lumières** », un véritable enchantement pour tout le monde.



CONFÉRENCE « le PAPE CLÉMENT V et les TEMPLIERS » du 10 octobre 2015

Cette conférence a été organisée avec la bibliothèque municipale de Paulhan.

Plus de 60 personnes étaient présentes à la conférence présentée par Madame Monique DOLLIN du FRESNEL*. Le sujet évoquant le premier pape français siégeant à Avignon.

CLÉMENT V est cet homme extrêmement érudit qui a béni et donné son nom à Notre Dame des vertus lors de son passage à Paulhan en 1309 (Date confirmée par la conférencière).

CLÉMENT V est surtout connu pour sa complicité avec le roi PHILIPPE le BEL pour avoir exterminé l'ordre des Templiers.

* Madame Monique DOLLIN du FRESNEL est directrice de la bibliothèque de Sciences Po à Bordeaux et est la nièce à la 23^e génération du pape Clément V.



NOS PROCHAINS PROJETS

11 Décembre 2015 à 17h30 à la bibliothèque municipale de Paulhan, conférence donnée par Madame Anne MAFFRE-BAUGE qui évoquera l'engagement viticole de son père et sa forte personnalité à travers le livre qui lui est consacré « **Emmanuel une terre qui s'écrit** ».

Courant Janvier (date et lieu non encore fixés) conférence sur le thème « **LES RELIGIONS SONT-ELLES BARBARES ?** » avec la participation du Pasteur Jean-Paul NUNEZ et de Monsieur le curé Laurent ARMANDON

17 Janvier 2016 à la salle des fêtes de Paulhan Fête de la SAINT SEBASTIEN avec la participation des Vignerons du Paulhanais. Le programme de cette journée vous sera communiqué ultérieurement.

ASSEMBLÉE GÉNÉRALE DE NOTRE ASSOCIATION

L'assemblée générale des AMIS DE PAULHAN se tiendra le vendredi 29 Janvier 2016 à 17h30 dans la salle Georges Brassens.

Calendrier des lotos 2016

Les lotos ont lieu à la Salle des Fêtes de Paulhan, le samedi à 21h et le dimanche à 16h.

DATES	ASSOCIATIONS
<i>Vendredi 25 décembre 2015</i>	
Samedi 26 décembre 2015	Amicale des Sapeurs-Pompiers
Dimanche 27 décembre 2015	
<i>Vendredi 1er janvier 2016</i>	
Samedi 2 janvier 2016	La Gaule Paulhanaise
Dimanche 3 janvier 2016	UNRPA
<i>Vendredi 8 janvier 2016</i>	
Samedi 9 janvier 2016	La Gaule Paulhanaise
Dimanche 10 janvier 2016	
<i>Vendredi 22 janvier 2016</i>	
Samedi 23 janvier 2016	Loto des Ecoles
Dimanche 24 janvier 2016	
<i>Vendredi 29 janvier 2016</i>	
Samedi 30 janvier 2016	Jeunesse et Loisirs
Dimanche 31 janvier 2016	
<i>Vendredi 5 février 2016</i>	
Samedi 6 février 2016	ACAP
Dimanche 7 février 2016	
<i>Vendredi 12 février 2016</i>	
Samedi 13 février 2016	Cyclo-club paulhanais
Dimanche 14 février 2016	
<i>Vendredi 19 février 2016</i>	
Samedi 20 février 2016	Anciens Combattants Prisonniers de Guerre – Combattants d'Algérie, Tunisie, Maroc
Dimanche 21 février 2016	
<i>Vendredi 26 février 2016</i>	
Samedi 27 février 2016	Comité des Fêtes
Dimanche 28 février 2016	Comité des Fêtes
<i>Vendredi 4 mars 2016</i>	
Samedi 5 mars 2016	La Gaule Paulhanaise
Dimanche 6 mars 2016	ALPE
<i>Vendredi 18 mars 2016</i>	
Samedi 19 mars 2016	La Gaule Paulhanaise
Dimanche 20 mars 2016	Foyer Socio-Educatif du Collège
<i>Vendredi 25 mars 2016</i>	
Samedi 26 mars 2016	Au-Delà de Nos Limites
Dimanche 27 mars 2016	
<i>Vendredi 1er avril 2016</i>	
Samedi 2 avril 2016	Paulhan Handball Club
Dimanche 3 avril 2016	
<i>Vendredi 8 avril 2016</i>	
Samedi 9 avril 2016	Amicale des Sapeurs-Pompiers
Dimanche 10 avril 2016	
<i>Vendredi 15 avril 2016</i>	
Samedi 16 avril 2016	ESPP Football
Dimanche 17 avril 2016	
<i>Vendredi 22 avril 2016</i>	
Samedi 23 avril 2016	ESPP Football
Dimanche 24 avril 2016	

LISTE « PAULHAN AVENIR »

C'est avant le 8 octobre 2015 que nous devions transmettre à la mairie notre texte pour le mois de décembre ; il est évident qu'un délai si long ne permet pas de publier un texte qui colle avec l'actualité de la commune. Nous pouvons comprendre que la composition d'un trimestriel de 32 pages nécessite du temps, mais notre texte se place au même endroit et prend toujours la même place ; un simple copier/coller suffit. Mais soyons positifs, même avec deux mois de recul nous sommes en mesure d'alimenter l'emplacement qui vous informe sur nos actions et sur nos positions dans le cadre de nos mandats.

Dans son baromètre de la communication locale d'août 2015, l'institut *haris interactive* publie des données qui témoignent de l'intérêt des Français pour le magazine de leur collectivité locale ; il est le premier support d'information locale (à 79%), devant le bouche à oreille (76%), l'affichage (70%), le site Web de la commune (61%), etc. Les habitants des zones rurales et les seniors sont les publics les plus assidus à la lecture de leur magazine municipal ; à Paulhan, nous constatons tous autour de nous un vif attachement à cette publication qui est lue et partagée avec attention.

Aussi, le nouveau format et les contenus de la communication locale auraient pu faire l'objet d'une consultation des lecteurs, afin de l'améliorer en écho à leurs attentes. Par exemple, un précédent numéro de la Gazette aurait dû contenir un formulaire pour questionner les Paulhanais. Or, le critère du « moindre coût » a été l'unique argument pour changer de format et de fréquence. Et quand on mesure l'attachement des citoyens à ce média qui les informe sur les événements locaux, sur l'action de leurs élus et sur l'avancement des grands projets du mandat, d'autres critères auraient mérités d'être pris en compte. Mais peut-être aurons-nous désormais plus de réunions publiques, plus d'informations et plus d'échanges directs entre élus et citoyens.

Ajoutons que cette publication a été une pomme de discorde pour les deux groupes d'opposition lors du dernier Conseil municipal !

A. DJUROVIC - L. DUPONT - F. HEREDIA - S. MUTUEL

LISTE « PAULHAN DEMAIN »

La liste « Paulhan demain » apprécie d'investir l'espace d'expression qui lui est imparti dans la Gazette municipale sous sa nouvelle mouture.

Aujourd'hui, après 1 an et demi de mandat de la liste « Paulhan Passionnément », le cap semble être pris et les choses avancent (travaux de voirie repris en main, aménagement de la voie verte, projet de centre culturel dans l'ancienne coopérative, une vie associative et culturelle qui reprend des couleurs, un village qui retrouve un air convivial et démocratique...).

Cet espace d'expression donné aux listes dans la nouvelle gazette continue de servir l'ouverture de cette nouvelle ère démocratique.

Les deux conseillers municipaux Valérie L'Hôte et Thierry Jam, représentants de notre liste souhaitent réaffirmer que leur engagement se fait sous le jour de la proposition concrète et active et non sous le joug d'une terne et stérile opposition.

Ces premières fraîcheurs d'automne arrivées, accompagnées de leurs tonalités fauves, nous donnent le souhait de vous savoir au chaud, dans vos foyers d'où s'exhale peut-être l'odeur de la châtaigne dorée à la braise.

" Paulhan demain "

Etat civil

Ils sont nés ...

BRAIBANT Alexandre le 16.01.2015
GOUDACHI AMMARI Sophia le 02.02.2015
LOPEZ Alice le 13.02.2015
GIMENO Capucine le 19.02.2015
GAUBERT Elie le 02.03.2015
TISSET Jules le 04.03.2015
ROUGETTE Mia le 05.04.2015
GAUTIER Sarah le 04.04.2015
TENZA Ylana le 29.04.2015
BOUDIER Melvyn le 29.04.2015
AUDOUI Lucie le 05.05.2015

LAYGUES Evan le 20.05.2015
BURNENS DESAGE Kyara le 01.06.2015
VOUAUX Séléna le 16.06.2015
TAKHALOUFT Rawya le 17.06.2015
SANTIAGO Solhéanne le 20.06.2015
HOURLIER Tristan le 11.07.2015
EL MAHZOUM Jade le 04.09.2015
BOUDIER Maïssane le 08.09.2015
GRACIA Bastien le 11.09.2015
FABRE Samuel le 23.09.2015
DE OLIVEIRA Sehrena le 27.09.2015

Ils se sont mariés...

Christopher CORNILLE et Cyrielle TABARIES le 30.05.2015
Matthieu DEBRABANT et Mme Nathalie PANDO le 11.07.2015
Mario PLAZA et Mélissa MATHIEU le 18.07.2015
Kévin GRENET et Camille BROHARD le 01.08.2015
Mostapha EL BADAoui et Latifa TAHIRI le 05.09.2015
Pascal RUIZ et Isabelle ROYO le 12.09.2015
Jean-Pierre FLORES et Graziella CATTEAU le 12.09.2015



Ils nous ont quittés...

Maurice SÉNÉGA le 20.01.2015, âgé de 91 ans
André LABORDA le 26.01.2015, âgé de 83 ans
Louis MÉLIA le 09.02.2015, âgé de 89 ans
Robert THYMMS le 26.02.2015, âgé de 87 ans
Claude JAYR épouse MAZURE le 28.02.2015, âgé de 79 ans
Myriam TOUENTI le 18.03.2015, âgée de 75 ans
Joseph SANCHEZ le 15.04.2015, âgé de 82 ans
Gérard COUASNON le 17.04.2015, âgé de 62 ans
Jean BEDOS le 24.04.2015, âgé de 84 ans
Jeanne TIRABI veuve TURQUET le 26.04.2015, âgée de 91 ans
Joseph ROUQUETTE le 27.04.2015, âgé de 84 ans
Philippe COTTIGNIES le 08.05.2015, âgé de 52 ans
Yvette GASC épouse ARNAL le 07.06.2015, âgée de 78 ans
Jean Louis ARRIBAT le 20.06.2015, âgé de 75 ans
Nicole ROUGER le 21.06.2015, âgée de 76 ans
Francine SATGER le 26.06.2015, âgée de 87 ans
Elise PERUCHINI veuve FABBRI le 28.06.2015, âgée de 94 ans
Gislaine MIALHE veuve ROUCAIROL le 30.06.2015, âgée de 84 ans
Denisia GODIER veuve BRETTEVILLE le 14.07.2015, âgée de 79 ans
Paul PICARD le 28.07.2015, âgé de 95 ans
Jeannine DEROYE veuve BOUFART le 31.07.2015, âgée de 89 ans
Françoise LOPEZ épouse BARRAL le 22.08.2015, âgée de 87 ans
Blaise DIAZ le 12.09.2015, âgé de 88 ans
Céline MILLE épouse COURTIAL le 13.09.2015, âgée de 47 ans



Associations paulhanaises

JEUNESSE	
Association Laïque des Parents d'élèves du Collège de Paulhan (ALPE)	☎ 06 70 453 453
M. VUILLERMOZ / M. Jean-Claude ROUSSE	
Association Sportive Collège	☎ 04 67 25 00 17
M. Stéphane RUSSO	
Foyer Socio-éducatif Collège (FSE)	☎ 06 70 25 00 17
M. Philippe PLATRIEZ	
Coopérative scolaire Ecole maternelle F. DOLTO	☎ 04 67 25 01 57
Mme Valérie LAINE	
Coopérative scolaire Groupe scolaire Arc-en-Ciel	☎ 04 67 25 05 00
Mme Virginie AZAIS-BOYER	
Jeunesse et Loisirs	☎ 04 67 25 23 07
M. Raymond ARNAUD	
Les Canailous (associations parents élèves)	☎ 06 89 08 87 37
Mme Vanessa LE TURNIER	
FCPE Paulhan (association parents élèves)	☎ 06 17 09 17 50
M. Boris MUTUEL	
BIEN CHEZ NOUS, NOU !	☎ 06 72 49 48 89
Mme Corinne OLIVER	
PATRIMOINE	
G.R.A.P.P	☎ 06 60 86 48 96
Mme Christine VEZIAN	
Les Amis de Paulhan	☎ 04 67 25 05 60
M. Jean-Louis LACOMBE	
ANIMATION MUSICALE	
La Candaurade (chorale)	☎ 04 67 44 88 53
Mme Bernadette RIGAUX	
SOUVENIR	
P.G et C.A Algérie, Tunisie et Maroc	☎ 04 67 25 23 07
M. Raymond ARNAUD	
Souvenir Français	☎ 04 67 25 18 70
Mme Martine SARDA	
U.N.C Anciens Combattants	☎ 04 67 25 19 94
M. Jean-Jacques LEBREAU	
HUMANITAIRE	
Croix Rouge Française	☎ 04 67 25 06 41
Mme Martine PAGES	☎ 04 67 25 24 46
Secours Catholique	☎ 04 67 25 06 78
Mme Martine SARDA	
Secours Populaire	☎ 04 67 25 23 19
Mme Nicole GUERRE	
La Ligue Contre le Cancer	☎ 06 79 79 51 09
M. Marcel DEBRABANT	
CULTURE	
Amicale du Jumelage Paulhan Krailling (AJPK)	☎ 04 67 25 00 14
Jumelage avec Krailling en Allemagne	
M. Gérard SALICRU	
Amicale Paulhanaise Autour de Stefanik (APAS)	☎ 04 67 25 06 27
Jumelage avec Brezova pod Bradlom et Kosariska en Slovaquie	
M. Joël DIAZ	
Boulevard de la Liberté (Bébés lecteurs)	☎ 06 27 20 68 41
Mme Hélène DESSEAUX	
Foyer Rural (scrabble, travaux manuels)	☎ 04 67 25 00 40
M. Jean-Marie SERT	
Key-Lan (informatique)	☎ 04 67 25 10 63
M. Roger AMAT	
Lou Récantou (Dessin, peinture)	☎ 04 67 25 18 45
M. Jean-Marie DOMITILE	
MYSTERY (Projets artistiques amateurs)	☎ 06 35 46 91 20
Mme Claude GRANIER / M. Aurélien VADANT	
SIMBO (Voie de communication entre l'Afrique et le monde)	☎ 06 82 32 80 08
Mme Sandra DRAME	
VERSEAU (Equilibre et harmonie individuel et collectif)	☎ 04 67 25 27 24
Mme Jacqueline RAFFIN	
ECOUTE ET FORMATION (Sophrologie, gestion du stress)	☎ 06 99 07 67 59
Mme Andrée DUVAL / Mme Brigitte EYRAUD	
UNRPA 3ème âge (lots, sorties, voyages)	☎ 04 67 25 00 47
Mme Jacqueline MAFFRE	
SPORT	
Cabri'air (club de parapente)	☎ 06 08 56 73 08
M. Serge GUENNEAU / Mme Hélène DAVIT	
Cyclo-club paulhanais	☎ 06 71 71 08 12
M. Adolphe BERNAD	
E.S.P.P Football	☎ 04 67 98 06 14
M. Stéphanie MOUTON	
Stade des Laures Paulhan / Stade Batal Pézenas	
E.S.P Pétaïque	☎ 04 67 24 88 35
M. Alain OLIVER	
E.S.P Tambourin	☎ 06 20 84 84 04
M. Alexandre MAURI	
Foyer Rural (randonnée)	☎ 04 67 25 00 40
M. Jean-Marie SERT	
La Gaule Paulhanaise (pêche)	☎ 04 67 25 23 88
M. Jean-Pierre COLLET	
Lou Récantou (Aikido, danse, zumba, yoga)	☎ 04 67 25 18 45
M. Jean-Marie DOMITILE	
Paulhan Handball Club	☎ 06 83 89 22 35
Mme Caroline JOURDAN	
Saint Hubert La Chasse	☎ 06 27 83 11 34
M. Bruno PEDRO	
ENERGY'M LATINO (STUDIO B)	☎ 06 11 57 66 42
Mme Béatrice GAL	
Tennis Club Paulhan	☎ 04 67 38 13 64
M. Christophe GRANIER / M. Cyril PERRIER	☎ 06 15 80 85 60
AUTRES	
Amicale des Sapeurs-Pompiers	☎ 06 76 49 09 27
Mme Carine GASC	
Association des Commerçants et Artisans de Paulhan (ACAP)	☎ 04 67 25 12 91
M. Alexandre PAGES	
Association Paulhanaise Multi-Sports (APMS)	☎ 06 68 31 46 51
M. Benjamin PAMELLE	
Au-Delà de Nos Limites (Evènements sportifs/culturels (ADNL))	☎ 06 13 27 37 76
M. Alexandre PAGES	
Comité des Fêtes	☎ 06 80 46 83 05
Mme Jany TAFFALA	
La Pomponette (Stérilisation et castration des chats de la rue et leurs soins de la vie quotidienne)	☎ 07 81 26 74 30
Mme Véronique QUINONERO	
Les Vignerons du Paulhanais	☎ 04 67 25 00 28
M. François QUINONERO	
Qu'est-ce-qu'on attend (évènements socio-culturels, actions environnementales)	☎ 06 26 83 51 06
Jérôme BOISNARD	

Numéros utiles

SERVICES PUBLICS

Mairie	☎ 04 67 25 00 08
Police Municipale	☎ 04 67 25 15 69
19 cours National	Fax 04 67 25 28 91
Du lundi au vendredi 9h-12h et 14h-17h	
2ème samedi du mois 9h-12h	

EHPAD Résidence Vincent Badie	☎ 04 67 25 28 80
10 route de Campagnan	

Bibliothèque municipale Jeanne GRIZARD	☎ 04 67 25 00 89
20 boulevard de la Liberté	

Poste	☎ 04 67 25 01 79
Avenue Paul Pélisse	

Plateforme POSTE	☎ 04 99 57 21 55
ZAE La Barthe	

ÉCOLES

Groupe scolaire Arc-en-Ciel	
260 route d'Usclas	☎ 04 67 25 05 00

École maternelle Françoise DOLTO	
Rue Docteur Batigne	☎ 04 67 25 01 57

ALIAE (Accueil de Loisirs Intercommunal Associé à l'École) / TAP (Temps d'Accueil Périscolaires) / Cantine scolaire / ALSH (Accueil de Loisirs Sans Hébergement)	
--	--

1 rue Notre Dame	☎ 04 67 25 05 23
------------------	------------------

Collège Emmanuelle Maffre-Baugé	☎ 04 67 25 00 17
84 rue Joliot Curie	

CRÈCHE

Crèche Mutualiste « A Pas de Loup »	
64 rue Paulette Hauchard	☎ 04 67 38 21 38

SANTÉ

Pharmacie du Cours	☎ 04 67 25 00 45
38 rue de Metz	

Pharmacie Feulie	☎ 04 67 25 00 43
6 place de la République	

Infirmiers

Fabienne DOUVILLIER	☎ 04 67 25 01 92
Florence MONLUC	☎ 04 67 25 17 63

Centre Médical Infirmier St Sébastien	
--	--

Jean-François VENTURINI	☎ 06 13 17 28 84
Françoise VENTURINI	☎ 06 64 87 65 95

Hélène SERRANO-SATGER	☎ 06 19 77 55 07
Jacqueline MOSES	☎ 06 08 35 68 41
Marlène DEBACHE	☎ 06 87 73 48 59

Médecins

Robert Di Martino	☎ 04 67 25 25 65
Véronique JOURDAN	☎ 04 67 25 25 65
Olivier MERIC	☎ 04 67 25 18 32

Ambulances

Ambulances Paulhanaises	☎ 04 67 25 00 02
-------------------------	------------------

Masseurs Kinésithérapeutes

Yves et Juliette BAISSÉ	☎ 04 67 25 11 88
SCM BERMOND BONNIOL	☎ 04 67 25 04 48

Orthophonistes

Marie-José FABREGAT	☎ 04 67 25 11 32
Julie CHARMETANT	☎ 04 67 24 83 48

Dentistes

Catherine BONNET CHARTREAU	☎ 04 67 24 00 34
Nicolas JACQUEY	☎ 04 67 24 00 34

Taxi Paulhan

Laurent Marani	☎ 04 67 25 19 77
	Port 06 14 95 96 21

Paul'Infos Le Mag de Paulhan N°1

Directeur de la publication : Claude Valero
 Responsable de la rédaction : Claude Valero
 Rédaction - Service Communication : Carine Roche
 Imprimé par JF Impression

Tirage : 2 000 exemplaires
 Édition Décembre 2015
 m@il : mairie@paulhan.fr



Presse du Sud de PAULHAN



Librairie, Papeterie, Maison de la Presse, Cadeaux
1, av. Paul Pélisse, 34230 PAULHAN
Mme BUENO, Tél. : 04 67 25 11 83



Philippe GUICHON

CHEF D'ENTREPRISE
Std. : +33 4 67 62 13 13
Mob. : +33 6 23 48 34 86

Mail : philippe.guichon@travesset.fr

BÉZIERS :

281, rue Joseph Marie JACQUARD
ZAC de MERCORENT - 34500 BÉZIERS
Fax : +33 4 67 76 24 44



www.heboo.fr

IDENTITÉ VISUELLE
IMPRESSION
SITE INTERNET
ÉVÉNEMENTIEL
STAND SALONS ET FOIRES
TOTEM ET BORNES NUMÉRIQUE
PUBLICITÉ SUR LIEU DE VENTE

Pour être vu partout,
contactez heboo !

 **09 84 39 24 25**

Béton prêt à l'emploi
pour particuliers et professionnels




ZAE la Barthe - PAULHAN
04 99 57 97 37



39 Avenue Frédéric Mistral 34320 FONTES / cgc.sarl@wanadoo.fr
Tél: 04.67.25.14.39

BARRERAS BOUSQUET

-- Tous travaux dans la maison --
Rénovation & aménagement.

Tel : 06 12 61 99 33
06 26 98 63 34
Fax : 04 67 25 37 08
e-mail : sarlbarrerasbousquet@hotmail.com

SIRET : 415 115 641 000 11

TABAC - PRESSE - LOTO
CADEAUX

Philippe & Mylène ROCHE
11, Boulevard de La Liberté
34230 PAULHAN
Tél. : 04 67 25 24 79



MIEL ROUQUETTE

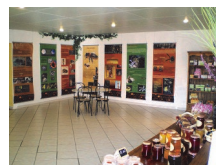
TOUS LES PRODUITS DE LA RUCHE

VISITE - DEGUSTATION - VENTE

Magasin de vente ouvert
du MARDI AU SAMEDI
9H-12H 14H30-18H

43 Rue des Lavandes
34230 PAULHAN
Tél: 04.67.25.04.40

APICULTEUR DEPUIS 1960



ENTREPRISE
Collez et C^{IE}

Electricité générale et industrielle - Réseaux HT - BT EP
Lotissements - Zones Artisanales - Réseaux Gaz

Parc d'Activité "Mériidiane" - BP 17 - 34120 PÉZENAS
Tél. 04 67 98 11 13 - Fax 04 67 98 35 36